

# Y DDOLLEN

Rhifyn 459

Papur Bro Ystwyth ac Wyre

Mai 2020 60c

## Daw eto haul ar fryn



Dyma ddarn o waith celf gan Tudur, Osian ac Elis a'u mam Meleri Jones, Brynchwith, Llangwryfon yn dangos eu diolchgarwch i weithwyr allweddol.

### Roedd CORONA i'w gael cyn y FEIRWS

Ydy chi yn cofio 'Corona'?  
Wrth gwrs, hwn oedd pop y chwe dega'.  
Fe aem oll lawr i'r siop,  
I nôl potel o'r pop.  
Heb feddwl am feirws corona!

Roedd sawl lliw o'r pop hwn i'w flasau,  
Lemonêd, leim ac un 'strawberry'.  
Dyna'r dyddiau di-nôd,  
Cyn i'r feirws cas ddod,  
A'r nôd i ni nawr yw ei drechu.  
Aled Evans

Trowch i dudalen 6 am ragor gan Aled!

## Codi arian i'r GIG



Emlyn Evans, Moelifor, Llanrhystud, Arwr Myfenydd yn dweud diolch am yr holl gyfraniadau yn dilyn siafio ei wallt. Cododd £1300 i elusennau GIG ardal Hywel Dda. Llongyfarchiadau mawr i ti.

y.ddolen@gmail.com

#### Llywydd

Mair Hughes, Greenmeadow,  
Trefenter (01974 272612)

#### Cadeirydd

Gethin Rhys, Gelli Aur, Cwrt y  
Cadno, Llanilar (01974 241062)

#### Is-Gadeirydd

Andrew Hawke, Collen,  
Cwrt y Cadno, Llanilar  
(01974 241745)

#### Panel Golygyddol

Elin ap Hywel  
Angharad Evans  
Enfys Evans  
Andrew Hawke  
Mair Hughes  
Elen Lewis  
Edgar Morgan  
Eilian Rosser-Lloyd  
Hywel Llyr Jenkins  
Gethin Rhys

#### Teipyddion

Siân Evans, Ger-y-llan, Llanddeiniol  
SY23 5DT  
Sandra Jenkins, Pant yr Wyn,  
Trefenter SY23 4HU  
(01974 272261)

#### Ysgrifennydd

Rina Tandy, Brynawel, Trefenter,  
Aberystwyth SY23 4HJ  
(01974 272131)

#### Trysorydd/Tanysgrifio

Rhian Thomas, 20 Crugyn Dimai,  
Rhydyfelin SY23 4PR (01970  
611691)

#### Swyddog Hysbysebion

Wil Davies, Porth Penrhyn, Capel  
Seion SY23 4EE (01970 880495)

#### Trefnydd Cyfeillion Y Ddolen

Eirwyn Evans, Hafan, Llanddeiniol  
SY23 5DT  
(01974 202287)

Cysodwyd gan: Elgan Griffiths

Golygyddion y mis:

Angharad Evans, Enfys Evans  
a Mair Hughes

Y RHIFYN NESAF:

Dyddiad cau ar gyfer deunydd:

20 Mai

Yn y siopau: 30 Mai

Aelod o Fforwm Papurau

Bro Ceredigion

Ariennir yn rhannol gan

Lywodraeth Cymru



Cyngor Sir  
CEREDIGION  
County Council

CYMRAG

Noddir Y DDOLEN gan  
Gyngor Sir Ceredigion

## Golygyddol

Dyma Y DDOLEN sydd i'w gweld ar-lein yn unig am y tro cyntaf erioed. Mae'r sefyllfa yr ydym ynddi ar hyn o bryd yn drychinebus ac yn peri gofid i bawb yn ddiwahân, felly, dyma eich papur bro yn syth i'ch cartref drwy'r dechnoleg fodern sy'n chware rhan fawr yn ein bywydau. Mae croeso i chi brintio copiau i bobol sy' ddim yn gallu ei weld ar-lein a hynny yn rhad ac am ddim.

Rydym yn ddiolchgar iawn i'n cyfranwyr selog am eu deunydd misol, chi yw'r sylfaen, hefyd diolch yn fawr i sawl un arall sydd wedi gwneud erthyglau diddorol ar fyr rybudd. Rwy'n siŵr y cewch hwyl ar eu darllen a gwneud y croesair, cwis, chwila'r a choginio, mwynhewch. Os ydy hyn wedi codi awydd arnoch i ysgrifennu ryw bwt fach erbyn y rhifyn nesaf, mae croeso a lle bob tro yn nhudalennau Y DDOLEN.

Mae'n Wanwyn hyfryd ar y cyfan, er rwy'n clywed rhai ohonoch yn gweiddi am law, does dim plesio arnom ni wir. Y Wennol wedi cyrraedd a'r Chwibanog yn canu yn ddyddiol ond hyd yn hyn heb glywed y Gwcuw, aros yn eiddgar. Wrth fynd lawr i'r siop drwy Cwm Mabws y dydd o'r blaen, roeddwn yn ffodus o gael gweld ac arogl'r Clychau Glas, maent yn arbennig. Os ydych o fewn pellter i allu cerdded i Gwm Mabws, ewch, cewch chi ddim o'ch siomi, ond mae arna'i ofn y bydd rhaid i rai eraill ohonoch aros tan y flwyddyn nesaf.

Rydym yn ffodus iawn, ac nid dyma'r tro cyntaf i fi ddweud hyn, ein bod yn byw mewn ardal hyfryd a diogel ar y cyfan.

Cadwch yn saff bawb ac wrth helpu ein gilydd fe ddawn ni drwy hyn eto, 'Daw eto haul ar fryn'.

## Llangwryfon



Mae gardd y gymuned wedi blodeuo'n fendigedig. Bu plant yr ysgol yn helpu i'w phlannu gyda rhai o aelodau'r Clwb Garddio, sef Maureen a Brian Couch. Trueni nad yw'r plant o gwmpas i'w mwynhau.



Dyma boster y gwnaeth Ifan a'i frawd bach Aron i ddiolch i'r casglwyr sbwriel am eu gwaith caled.



Bu pedair chwaer - Sophie, Abbie, Ella ac Isabel yn gwneud posteri i'w harddangos o gwmpas y pentref yn annog pawb i aros adref a chadw yn ddiogel. Roedd y bedair wedi rhoi nodyn trwy ddrwsau cymdogion hefyd yn cynnig cymorth pe byddai angen arnynt.



# Effaith Corona ar fusnes lleol

Diolch i Rob a Sheila Rattray am ateb rhai cwestiynau am sut mae'r sefyllfa bresennol wedi effeithio ar fusnes y cigydd.

## A ydy eich Siop Cigydd yn dal ar agor i'r cyhoedd?

Odi, ond gan fod y siop yn fach o ran maint, 'roedd yn anodd iawn cadw pellter oddiwrth gwsmeriaid ac er mwyn goresgyn y broblem hyn, nid ydym yn caniatáu mynediad i fewn i'r siop i gwsmeriaid. Mae gennym gadwyn yn groes y mynediad a bwrdd yn y drws. Felly rydym yn gweini cwsmeriaid dros garreg y drws. Rydym yn ffodus ein bod yn medru arddangos llawer iawn o'n cynnyrch yn y ffenest ac wrth gwrs mae'n cwsmeriaid rheolaidd yn gwybod am y cynnyrch sydd ar gael.

## A ydych wedi gorfod addasu eich busnes mewn unrhyw ffordd arall i ddellio efo canllawiau anghenrheidiol?

Rydym wedi gorfod ail-strwythuro'r busnes yn gyfan gwbl. Mae gennym dîm o wŷth o staff ac er mwyn iddynt fedru cadw pellter oddiwrth ei gilydd, mae wedi bod yn hanfodol i ni rannu'r tîm fel bod rhai o'r staff yn gweithio o'r siop yn y dref ac eraill o'n huned brosesu cig yn New Cross. Erbyn hyn mae llawer iawn o'n gwerthiant yn digwydd trwy archebu ymlaen llaw. Felly mae un aelod o staff yn y swyddfa trwy'r dydd yn derbyn archebion ar lein ac ar y ffôn, ac yn derbyn



taliadau blaenorol dros y ffôn. Mae rhai o'r staff yn yr Uned yn paratoi yr archebion ac yn eu dosbarthu naill a'i i'r siop neu yn y fan, tra bod gweddill y tîm yn y siop yn gwerthu dros garreg y drws neu ddosbarthu archebion.

## A ydych yn darparu gwasanaeth cludo?

Odyn, rydym yn cludo archebion i gwsmeriaid sydd yn methu gadael eu cartrefi, ac efo neb i gasglu iddynt. 'Rydym yn ceisio dilyn cynllun lle rydym yn ymweld a gwahanol ardaloedd unwaith yr wythnos. Hefyd, mae gennym system 'archebu a chasglu' sy'n gweithio'n reit dda, lle mae'r cwsmer yn archebu ymlaen llaw, talu dros y ffôn ac yn gyrru heibio i gasglu o garreg y drws.

## A ydych wedi gweld newid yn eich cwsmeriaid?

Do, newid mawr i ddweud y

gwir. Roedd ein busnes yn arfer cyflenwi nifer fawr o fwytai lleol, ac mae'r gwestai, tafarndai, chaffi's a'r tai bwyta yma i gyd wedi cau eu drysau dros nos ar 20 Mawrth ac rydym wedi colli y busnes yna i gyd. Er hynny mae cwsmeriaid y siop wedi cynyddu yn sylweddol. Mae ein cwsmeriaid arferol yn selog a chefnogol iawn i ni, ond rydym hefyd yn gweld nifer fawr o bobol oedd yn arfer siopa yn yr archfarchnadoedd yn defnyddio busnesau bychain fel ni, gan eu bod yn awyddus i osgoi mynd i siopau mawr a'r archfarchnadoedd.

## A ydych yn medru cadw i gael cyflenwad o stoc?

Odyn. Dyw cael stoc ddim yn broblem o gwbl. Gan ein bod yn prynu ein cig oen, cig eidon a moch o ffermydd lleol ac yn defnyddio y lladd-dy lleol yn Nhregaron, rydym ym medru cadw

cyflenwad cyson o stoc.

## A ydych wedi cael problem gyda cwsmeriaid yn prynu ar banig?

Na, dyw hynna ddim wedi bod yn broblem gan fod digon o stoc gyda ni. Mae rhai pobol yn prynu stoc dda a'i cadw yn yr oergell a'r rhewgell gan siopa falle unwaith y mis, tra bod eraill yn cael archeb yn wythnosol. Mae'r naill ffordd neu'r llall yn ddigon teg, beth bynnag sy'n siwtio'r unigolyn. Mae'n amlwg fod arferion ac anghenion pobol wedi newid yn ystod y cyfnod. Gan fod teuluoedd i gyd adre drwy'r dydd, mae ei rhestr siopa yn naturiol yn fwy nag oedd yn arfer bod ac mae gofynion teuluoedd wedi newid.

## Beth yw'r her fwyaf yr ydych wedi gwynebu?

Gwneud y newidiadau a chyfarwyddo efo ffordd wahanol o weithio a rhedeg y busnes. Mae wedi bod yn gyfnod anodd ac heriol, ond ar ôl mis nawr, rydym yn dechrau cyfarwyddo efo pethau a chware' teg mae'r staff i gyd wedi bod yn ffyddlon iawn ac wedi addasu i ddull newydd o weithio yn syndod o dda.

## Pa effaith hir-dymor gaiff hyn i gyd ar eich busnes?

Pwy a wŷr beth fydd yr effaith hir-dymor! **Rwy' wedi treulio deg mlynedd ar hugain yn trio denu bobol fewn i'm siop a nawr rwy'n gwneud fy ngorau i gadw nhw allan!** Pwy fydde wedi credu hyn!

## P.T PRESERVATION Ltd

Arbenigwr trin tamprwydd mewn welydd, pryfed mewn pren, pydredd pren a gosod clymau wal mewn welydd dwbl.

GWASANAETH CYMRAEG | CWMNI LLEOL  
**PETER TANDY**

01974 272 310 | 07866 078 221

Nid yw'r Bwrdd Golygyddol o angenrheidrwydd yn cytuno ag unrhyw farn a fynegir yn y papur hwn. Cyhoeddir Y DDOLEN yn fisol gan Gymdeithas Y DDOLEN gyda chymorth ariannol Llywodraeth Cymru. Argraffwyd gan Y Lolfa, Tal-y-bont, Ceredigion. Cyfeirir pob gohebiaeth at yr Ysgrifennydd. Ni ellir gwarantu cynnwys unrhyw ddeunydd a anfonir i'w gyhoeddi yn Y DDOLEN na derbyn cyfrifoldeb am ei ddychwelyd.

## KANGALOOS

Gwasanaeth Hurio  
Toiledau Symudol a  
Gwacáu 'Septic Tanc'

Cysylltwch â Iwan ar  
**01974831266** neu  
**07855364947**

  
**Brodyr EVANS Bros**  
PRIF FASNACHWYR  
MASSEY FERGUSON YN NE,  
GORLLEWIN A CHANOLBARTH CYMRU  
Cefnabws, Llanrhystud: 01974 272 260  
Crosshands: 01269 831 020  
Machynlleth: 01654 703 440  
Hwlfordd: 01437 762 736  
[www.brodyrevansbros.co.uk](http://www.brodyrevansbros.co.uk)

## JONATHAN LEWIS



Saer Coed / Adeiladydd  
**01970 880652**  
**07773 442 260**

Bronllys, Capel Bangor  
Aberystwyth



## HUW GRIFFITH MASNACHWR COED TÂN

Hefyd gwasanaethau  
ffensio a thrin coed  
ffôn: **01974 241529**

## Gadael Ysgol dros nos!

Roedd dydd Mercher 18 Mawrth yn ddiwrnod gwahanol iawn! Codais yn gynharach y diwrnod yma i helpu mam i roi balw'n lan ar dop lôn Tyndraenen gan fod mamgu yn dathlu ei phenblwydd yn 70 oed. Es i gwrdd ar bws fel arfer am 7.30yb a off a ni i'r ysgol fel unrhyw Ddydd Mercher arall!

Aethom fewn i'r ysgol ond ymhen ychydig funudau troiodd "stryd" Penweddig mewn i fwrwm gwyllt o bobl yn gweddi "mas a chi, mas a chi..." Aethom allan fel gwartheg yn cael eu llwytho i mewn i dreilar ac yn ôl a ni i mewn i'n bysiau ysgol, pawb wedi drysu yn lân ar staff yn banics llwyr o'n cwmpas.

Eisteddais yn sedd flaen y bws, (fy sedd arferol) a gwyllo'r athrawon yn tywys y plant allan i'r bysiau ysgol. Cydais yn fy ffôn a ffonio mam i ofyn iddi ddod lawr i'r pentre i fy ôl, ar ôl ateb holl gwestiynau i mam taniodd injan y bws ac i ffwrdd a ni am adre. Doeddwn ddim yn disgwyl i hyn fod fy niwrnod olaf ym Mhenweddig!

Mewn ychydig o oriau daeth cyhoeddiad y noson honno tra bod ni draw yn tŷ mamgu i ddweud nad oeddent yn bwriadu cynnal arholiadau i Flwyddyn 11 eleni. Darllenais y neges allan sawl gwaith i bawb a oedd yn tŷ mamgu y noson honno ac mi roedd y wên fawr ar fy ngwyneb yn profi'r ffaith fy mod yn hollol hapus a'r penderfyniad hyn "Dim Arholiadau.....grê!" Daeth sawl neges ar fy ffôn wrth ffrindiau ar ôl y cyhoeddiad yma ac ar ôl darllen rhai ohonynt rhai yn hapus, rhai yn drist, rhai yn becco os oeddent wedi gweithio digon caled, ac un neges yn dweud "hei bois chi'n sylweddoli byddwn ni ddim nôl gyda'n gilydd fel gang o ffrindie fel i ni nawr os na ewn ni nôl i'r ysgol". Ww ie o'n ni heb feddwl amdano felna, wel, ie, dim chware rygbi amser cinio ar y cae eto....dim eistedd gyda'n gilydd i gal chat a rhannu llunie dwl ar snap chat bob bore cyn dechrau'r gwersi! Oedd, roedd pethe wedi newid dros nos. Dim arholiadau ... dim fwy o adolygu ... dim fwy



o waith cartref! Dim mwy o fynd yn wythnosol i Fachynlleth am y gwersi amaeth! Anodd credu bod hyn i gyd yn digwydd mor sydyn. Dim chat fach gyda John y gyrrwr bws ar y ffordd lawr i'r pentre. Pwy feddylie bydde fy amser yn yr ysgol wedi dod i stop mor gloi?

Rwyf yn hynod o lwcus fy mod yn gwybod yn union beth oeddwn am ei wneud ar ôl gadael ysgol sef bod yn fecanig. Rwyf wedi cael fy nerbyn yng Ngholeg Ceredigion safle Aberteifi i ddilyn cwrs mecanig am ddwy flynedd. Gobeithiaf ddechrau ym Mis Medi? Mewn ffordd rwyf wedi defnyddio'r amser yr ydym wedi bod adre o'r ysgol gyda dad yn y garej yn cael profiad go iawn o redeg busnes. Rwyf yn gweithio gyda dad yn ddyddiol yn adeiladu beiciau newydd, mendio rhai sydd ar stop, dosbarthu beiciau nôl i'n cwsmeriaid gan fod llawer o ffermwyr yn eu tymor wyna ac yn dibynnu llawer ar eu beiciau adeg hyn o'r flwyddyn. Teimlaf

fy mod wedi cael profiad o gael mynd i'r gwaith bob dydd a gweithio oriau dad hefyd dim 8.30 tan 3.30 oriau ysgol!

Ond, mae yn rhaid i mi ddweud mai yn siom meddwl ein bod ddim yn mynd i gael cyfle i wisgo yn smart am y dydd a chyrraedd yr ysgol mewn steil! Cael parti diwedd tymor, bydd dim arwyddo crys-t yr ysgol. Mynd i'r Royal Welsh! Bydd hyn i gyd ddim yn digwydd yn anffodus ond gobeithiwn y byddwn yn gallu trefnu rhywbeth ar ôl y cyfnod yma o Covid 19 a neith pethe fynd nôl i normal. Beth fydd normal tybed? Hoffem ddiolch i Benweddig am yr holl gyfleoedd gefais tra fy mod yn yr ysgol. Mi wnes ffrindiau da a byddaf yn bendant yn cadw cysylltiad â nhw. "Mi ewn i'r sioe a'r steddfoed blwyddyn nesa bois!". Gobeithiaf y gore i bawb o fy nheulu, ffrindiau ac athrawon yn ystod y cyfnod yma, cadwch yn saff ac yn iach trwy'r adeg y Covid 19 yma a gewn ddathlu gorffen ysgol gyda'n gilydd yn fuan fi'n siŵr. **Llyr Davies.** Golygfa Trefenter.

## Trydan WILL DAVEY Electrical & AV

Certified Electrical Installation  
Audio, Visual & Data  
CCTV  
Inspection & Testing

Gosodiad Trydanol Ardystiedig  
Sain, Gweledol & Data  
CCTV  
Arolygu & Phrofi



NYTHFA, PANTYCRUG, ABERYSTWYTH SY23 4EF

☎ 07581 173 684 / 01970 880593 ✉ info@willdavey.co.uk 📱 @trydanwilldavey

## Siop Blodau'r Bedol Florist

ENILLYDD MEDAL AUR SIOE CHELSEA YN 2016



Hen Efail, 1a Moelifor Terrace  
Llanrhystud, Aberystwyth SY23 5AB  
**blodaurbedol@aol.com**  
07763 282548 ~ 01974 202233

- Arddangoswr NAFAS cymwysedig
- Trefnydd blodau arbenigol ar gyfer priodasau
- Pob Achlysur Arbennig
- Angladdau
- Gweithdai Trefnu Blodau
- Cynigir Gwasanaeth Personol i ateb eich holl ofnyion
- Gellir trefnu ymweliadau yn y cartref yn ystod profedigaeth i drafod blodeugedau



## ARWERTHWYR . PRISWYR ASIAANTWYR TAI

16 Ffordd y Môr, Aberystwyth  
Rhif Ffôn 01970 626160  
e-bost sales@aledellis.com



[morlan.aber@gmail.com](mailto:morlan.aber@gmail.com)

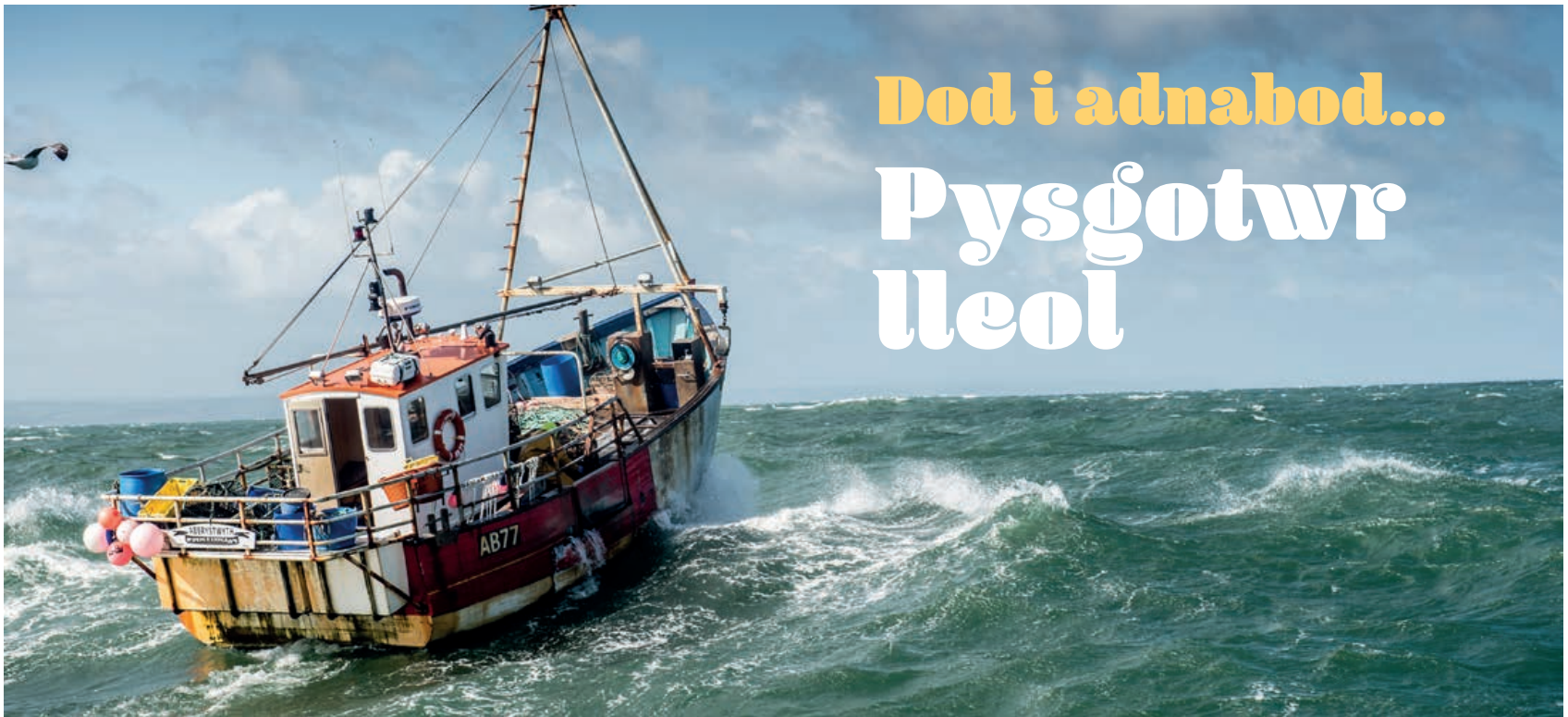
**Morlan,**  
**Morfa Mawr,**  
**Aberystwyth**  
**SY23 2HH**  
**01970 617 996**

Cofiwch  
gefnogi  
eich  
busnesau  
lleol

**Y DDOLLEN**

# Dod i adnabod...

# Pysgotwr lleol



Yn ystod penwythnos y Pasg cynhaliwyd cystadleuaeth FfotoAber. Un o enillwyr y penwythnos oedd John Gorman, pysgotwr o Landdeiniol a gynhyrchodd ddelwedd drawiadol ar y testun rhif. Cyfarpar ar ei gwch oedd ysbrydoliaeth John ar gyfer y llun. Mae John yn parhau i weithio allan ar y môr yn ystod y cyfnod yma a dyma gyfle i ni ddod i wybod ychydig mwy am ei waith o ddydd i ddydd.

## Sut ddaethoch chi fod yn bysgotwr?

Mae dad wedi bod yn bysgotwr yn Aberystwyth ar hyd ei oes. Mae e'n 70 erbyn hyn. Dechreuodd fynd lawr i'r harbwr gyda'i dad yntai, fy nhadcu pan oedd yn grwtyn yn y 60au cynnar. Cwch pleser oedd gan hwnnw, dim cwch pysgota ond gwelodd dad y cychod pysgota yno a sbardunodd ddi-ddordeb ynddo. Gadawodd ysgol yn 1965 a pysgotwr yw e hyd y dydd heddiw. Mi wnes i ddangos diddordeb yn dilyn yn ôl ei droed i'r diwydiant ond daeth y ddau ohonom i gytundeb gyda'n gilydd na fyddai'n beth da i mi dechrau gweithio gyda'n syth ar ôl gadael ysgol. Yn y diwydiant pysgota trwy 'word of mouth' caiff popeth ei gyflawni mewn gwirionedd a dyna sut ges i fy swydd cyntaf. Ffoniais y ffactri bysgod yn Cei Newydd i gael gafael yn rhif y llongau mwy oedd yn pysgota tipyn pellach allan ym Mae Ceredigion na fy nhad. Llongau o Ddyfnaint a Chernyw oedd rhain ac yn dilyn galwad ffôn cefais gyfle i fynd i weithio gyda nhw yn ystod y gwyliau Pasg cyn i mi adael yr ysgol yn swyddogol yn haf 1996. Mi fuais yn pysgota oddi ar yr arfordir yn Nyfnaint, Cernyw, Ynysoedd y Sianel, Ffrainc a hynny'n grwtyn

16 oed. Yn ystod yr wyth mlynedd nesaf mi gefais gyfle i bysgota mwy ne lai o gwmpas arfordir Prydain i gyd a gweithio ar nifer o gychod gwahanol gan ennill profiad da a chwrdd ac amrywiaeth o bobl hyfryd, dwi dal mewn cysylltiad a nhw hyd y dydd heddiw. Yn 2004 prynodd dad gwch arall, cwrddais a fy ngwraig Becky tua'r un adeg a dod nôl i bysgota yn Aberystwyth oedd y cam naturiol nesaf. On i bob amser yn falch o gael dod adref. Dwi di treulio amser mewn llawer o drefi glan y môr ond does dim lle tebyg i Aberystwyth yn fy nhyb i. Erbyn hyn mae gan fy nhad a minnau 4 cwch pysgota ac rydym yn cyflogi 5 arall sydd yn ymuno â ni allan ar y môr. Yn ystod yr haf mi fyddai allan rhyw bedwar neu 5 diwrnod yr wythnos ond mae'r gaeaf yn ddibynnol iawn ar y tywydd, gall fod yn 3 neu 4 diwrnod neu gall fod yn 1 neu 2.

## Disgrifiwch ddiwrnod arferol ar y cwch

Yn ystod yr haf, mi fyddwn ni'n pysgota am gimwch. Golyga hyn ddechrau allan o'r harbwr am 5 neu 6am. Mi fyddwn ni wedi paratoi cwch yn barod y noson cynt e.e. llwytho abwyd, fel ein bod yn gallu troi am allan i'r môr yn gynnar. Ni'n teithio am awr i awr a hanner i safle'r potiau cimwch. Dyw cwch ddim fel car, does dim angen ei yrru o hyd. Unwaith i ni adael yr harbwr, mi fyddwn ni'n gosod cwrs ac yna mae'r awtopeilot yn cymryd drosodd. Gallwn ni gario ymlaen gyda'n gwaith paratoi a chael paned o de wrth gwrs! Mae 600 o botiau gyda ni i'w gwirio tra bod ni mas ar y môr. Mae gyda ni 1200 o botiau i gyd a fyddwn ni'n anelu i dynnu mewn hanner rheiny bob diwrnod ni allan. Mae'r potiau wedi ei gosod



John Gorman

ar lein, 60 ar bob lein felly mi fyddwn ni'n pigo un lein lan ar y tro, gwirio os bod cimwch ym mhob pot ac yna ail-osod yr abwyd cyn gollwng y pot yn ôl i'r môr. 10 awr yn ddiweddarach byddwn yn troi'r cwch yn ôl am y tir a chyrraedd nol i'r harbwr tua 5 neu 6pm. Nid yw'r diwrnod ar ben eto. Os yw'r daliad yn cael ei gasglu'n syth y noson honno, byddwn yn mynd a'r hyn rydym wedi ddal i mewn i'r harbwr. Os na, mi fydd y cimwch yn cael ei gadael mewn potiau storio tu allan i'r harbwr. Cyn troi am adre mi fyddwn yn paratoi'r abwyd a'r cwch yn barod ar gyfer y diwrnod nesaf. Mae'n ddiwrnod hir!

## Beth yw eich dalfa arferol? Ydi hyn yn amrywio yn ystod y flwyddyn?

Yn ystod yr haf, cimwch yw'r hyn rydym ni'n ddal. Dyma fy hoff amser o'r flwyddyn, pysgota am gimwch. Gorffennaf ag Awst yw'r misoedd gorau i'w dal. Mae dad hefyd yn hoff o bysgota cimwch ac yn ystod tymor y cimwch fydd e allan ar y môr fwyaf erbyn hyn. Ni hefyd yn dal crancod, corryn-granc (spider crab), cragen fylchog (scallop) a gorgimwch (prawns). Yn ystod y gaeaf mi fyddwn ni'n pysgota am gragen fylchog, gallwn

ni fod mas ar y cwch am 36 awr a mwy bryd hynny! Mae'r daliad yn amrywio gyda'r tymhorau.

## Oes marchnad lleol i'r cynnyrch?

Rydym ni'n gwerthu ychydig bach o'r hyn ni'n ddal yn lleol ond mae'r mwyafrif yn mynd i fasnachwr pysgod sy'n ei ddosbarth i gwsmeriaid amrywiol ar draws Ewrop. Mae tipyn o'r hyn ni'n ddal yn mynd i Ffrainc a Sbaen.

## Beth yw'r peth gorau am fod yn bysgotwr?

Dwi'n joio cael gweithio tu allan a theimlo rhyddid. Mae'n anodd rhoi mewn geiriau ond dwi'n teimlo bod fi'n neud rhwbeth real a syml trwy ddod a daliad nôl i'r lan a'i werthu. Dwi'n cael boddhad mawr o'r gwaith ac yn teimlo fy mod yn cyflawni rhywbeth yn fy ngwaith. Dwi'n teimlo'n lwcus iawn fy mod yn gwneud y swydd yma oherwydd dwi'n mwynhau ei wneud e. Ond ma rhaid i chi hoffi ei wneud e, mae'n waith caled! Mae'n swydd gyffrous a gwerth chweil ond yn anffodus nid yw'n boblogaidd mwyach. Weithiau, wrth ddod nôl mewn i'r harbwr, mae'n arw a'r tonnau'n uchel ac mae'n eitha 'exhilarating'! Ma rhai pobl yn cyflawni naid bunjee neu neidio o awyren i gael teimlo felna ond dwi'n lwcus i brofi hyn yn fy ngwaith bob dydd!

## Pa brofiad yw'r gwaethaf i chi gael allan ar y môr?

Does gen i ddim profiad gwael iawn dwi'n gallu meddwl am ar hyn o bryd. Gorfod i ni unwaith gael ein achub gan Fad Achub Cei Newydd oherwydd aeth gwrthrych i'r propelor ond nes i eitha joio hwnna! Dwi'n ffodus nad ydw i wedi profi unrhyw brofiad amhleserus iawn.

# Rydw i ise CORONA !



Ydych chi'n cofio CORONA? Nage, dim y feirws dydw I ddim ise hwnnw, ond y diod potel oedd yn arfer cael ei werthu mewn siopau ar hyd y wlad. Dyna beth rhyfedd, dydw i ddim wedi gweld potel potel CORONA mewn siopau ers blynnydd, ac fe es ati i chwilio mäs i ble ma' fe wedi mynd?

Un peth arbennig am botel bop Corona oedd y ffaith y byddech chi'n cael dwy geiniog nôl os byddech chi'n mynd a'r botel nôl i'r siop. Dim ond i chi gasglu digon o boteli gwag ac fe fedrech gael potel lawn am ddim!

Cafodd y Cwmni ei sefydlu gan ddau Gymro oedd yn wreiddiol o Sir Benfro, sef William Thomas a William Evans. Roedd eu ffatri fawr gyntaf nhw yn Porth yn Nyffryn Rhondda. Enw'r cwmni oedd 'Diodydd Meddal Bryniau Cymru Thomas & Evans' ac fe agorodd y ffatri yn 1890 gan frolio peiriannau o'r radd flaenaf a phroses i lanhau'r poteli gwydr yn ddiogel. Roedd hyn yn caniatáu i'r poteli gael eu hailddefnyddio ar ôl iddi nhw gael eu dychwelyd gan y cwsmer. Roedd hwn yn syniad arloesol, a thrueni mawr na fyddai cwmniau bwydydd presennol yn mabwysiadu'r un cynllun o ail gylchu poteli gwydr, yn lle tagu'r blaned gyda'r holl boteli plastig!

Syniad gwreiddiol y ddau groser oedd gwerthu diod dŵr mwynol a chwrrw sinsir o gwmpas y tafarnau. Yn anffodus methiant oedd hynny a bu'n rhaid meddwl am gynllun arall. Trawyd ar y syniad o werthu o ddrws i ddrws gan ddefnyddio ceffyl a wagen. O fewn ychydig fe ddaeth y fenter yn llwyddiant gyda'r cwmni yn ychwanegu diodydd blasus oedd yn apelio at blant, fel oren, dant y llew a burdock, mafon a lemonêd. Erbyn troad y ganrif roedd gan y cwmni dros 200 o werthwyr yn dosbarthu diodydd Corona mewn wagenni â cheffylau ledled Cymru.

Yn gynnar yn y 1920au penderfynodd y cwmni ail-frandio ei diodydd meddal a dewis yr enw 'Corona'. Dyfeisiwyd logo yn cynnwys saith potel i gynrychioli coron gan ddefnyddio'r gair 'corona' sef y Lladin am coron. Roedd y brand yn hynod o lwyddiannus ac fe ehangodd ar draws De Cymru. Ar ei anterth roedd gan y cwmni 82 Canolfan ddsbarthu a phum ffatri yn Porth, Tredegar, Pengam, Maesteg a Pen-y-bont ar Ogwr.

Erbyn y 1930au fe gafodd y wagenni a dynnwyd gan geffylau eu dileu'n raddol ac fe ddaeth lorïau yn eu lle. Roedd y lorïau yn drawiadol am eu bod yn sefyll allan yn eu lifrai

coch ac aur a'r logo Corona yn amlwg arnynt.

Yn 1958 fe brynwyd y cwmni gan y 'Beecham Group', ond fe gadwyd yr enw Corona gyda'r cynhyrchu yn parhau i gael ei ganoli yn Ne Cymru. O dan reolaeth newydd fe gyrhaeddodd Corona gynulleidfa newydd ac yn ystod y 1960au fe gafodd ei hyrwyddo gan gyfres o hysbysebion teledu. Gyda dyfodiad yr archfarchnadoedd ddiwedd y 1960au a'r 1970au fe newidiodd arferion siopa a gostyngodd y gwerthu o ddrws i ddrws. Ym 1987 newidiodd y cwmni ddwylo eto, gan ddod o dan berchnogaeth Britvic ac fe gaewyd y ffatri yn Porth. Roedd Britvic yn gwmni anferth sy'n berchen ar nifer o gwmniau diodydd meddal Ewrop, a gydag amser fe gollwyd yr enw Corona hefyd.

Mae hen adeilad Ffatri Bop Corona yn dal i sefyll, achos yn y flwyddyn 2000 fe gafodd ei throï yn stiwdio gerddoriaeth. Felly, fe allech ddweud fod nhw'n dal i wneud 'pop' yn y Porth!



*Dyma lun o hen Ffatri Bop 'Corona' yn y Rhondda sydd nawr yn Stiwdio Recordio Bop. Ac i orffen ...*

## Stori fach wir .. bron?

Fel y soniwyd yn yr erthygl ar y cychwyn, roedd Cwmni Corona yn cyflogi gweithwyr i fynd o gwmpas i werthu Corona, ac roedden nhw'n cael comisiwn yn ôl faint o boteli roedden nhw'n llwyddo i'w gwerthu. Felly, roedd hysbysebu'r pop ar bob cyfle yn bwysig. Mae'n debyg bod un o'r gwerthwyr brwdfrydig yma yn flaenor mewn capel. Doedd dim ots pa dasg roedd e'n ei chyflawni yn y capel roedd e bob amser yn manteiso ar y cyfle i hysbysebu pop Corona. Os oedd e'n gwneud y cyhoeddiadau, y diolchiadau neu gweddio fe lwyddai bob amser i sôn am y pop.

Roedd y gweinidog wedi laru ar hyn. Dyma hi'n dod yn 'Gyfarfod Dechrau'r Flwyddyn' yn y capel a dyma'r gweinidog yn gofyn i'r blaenor yma am ddewis, a chyhoeddi'r emyn gyntaf ar gyfer y gwasanaeth. Roedd y gweinidog yn teimlo'n ffyddiog o'r diwedd na fyddai gan y blaenor ddim cyfle i sôn am y pop enwog.

Dyma'r blaenor lan i'r sedd fawr ar ddechrau'r gwasanaeth i gyhoeddi'r emyn gyntaf gan ddweud:

*"Gawn ni ddechrau'r oedfa drwy ganu Emyrn Rhif 752 .... Corona eto'r flwyddyn hon..... "*

**Aled Evans**

## Wythnos Cymorth Cristnogol ar lein!

Mewn ychydig wythnosau, mae pandemig y Coronafirws wedi creu newid rhyfeddol yn ein cymdeithas.

Mae'r haint wedi effeithio pob rhan o fywyd. Daeth â dioddefaint ac ansicrwydd i gymaint, yma a thramor, gan wthio'i hun i flaen ein meddwl, ein sgysiau a'n gweddïau. Ac rydan ni i gyd yn gorfod addasu o'i oherwydd.

Mae eglwysi Cymru hefyd wedi addasu, wrth iddynt gael eu cau allan o'u hadeiladu. Ond mae nifer wedi ymateb i'r her a bellach ceir gwledd o oedfaon a myfyrdodau ar lein i'n helpu i barhau i addoli.

Yn yr un ffordd, mae Cymorth Cristnogol hefyd yn gorfod addasu. Am y tro cyntaf ers degawdau lawer, ni allwn gynnal Wythnos Cymorth Cristnogol arferol ym mis Mai eleni. Ond tydi hynny ddim yn golygu ein bod am wneud dim.

Bydd cyfle i gynnal y gweithgareddau arferol yn yr hydref, ond mae cyfle i ymuno mewn gweithgareddau ar lein ym mis Mai. Mae Trefn Gwasanaeth, Gweddïau a Nodiadau Pregeth i gyd yn barod ar ein gwefan. Gallwch eu defnyddio ar eich cyfrifiadur neu ddyfais, neu eu hargraffu ar bapur adref.

I'r eglwysi hynny sy'n paratoi oedfaon ar lein pob Sul i'w haelodau, beth am ddefnyddio'r Trefn Gwasanaeth arbennig sy wedi ei pharatoi ar gyfer Sul 10 Mai? Mae'n troi o amgylch yr arfer pwysig o olchi dwylo.

Yn ychwanegol bydd gennym ddefosiwn dyddiol ar fidio ar ein cyfryngau cymdeithasol a chwis ar Facebook i Gymru gyfan ymuno ynddo! A does dim yn eich atal i greu eich syniadau codi arian ar lein eich hun. Byddem wrth ein bodd cael dathlu'ch syniadau creadigol.

Meddai Cynan Llwyd, Pennaeth Cymorth Cristnogol Cymru dros dro, 'Mae wedi bod yn wych derbyn negeseuon cefnogol gan ein cefnogwyr tuag at ein chwiorydd a'n brodyr dramor, a phobl yn gofyn sut allen nhw barhau i gefnogi Wythnos Cymorth Cristnogol mewn cyfnod mor anodd.

'Rwy'n gobeithio'n fawr y byddwch yn gallu ymuno yng ngweithgarwch yr Wythnos ar lein ym mis Mai, wrth inni gynnig adnoddau arbennig i'ch helpu i weddio a chodi arian dros y rhai a effeithir gan dlodi.

'Nid yw cariad yn darfod byth. Mae'r Coronafirws yn ein heffeithio i gyd. Ond mae cariad yn ein huno i gyd. Gadewch inni i gyd uno dros Wythnos Cymorth Cristnogol a sefyll mewn undod dros y mwyaf bregus yn ein byd.'

Cewch hyd i'r wybodaeth ddiweddaraf a'r adnoddau ar ein gwefan - <https://www.christianaid.org.uk/get-involved-locally/wales/coronafirws>



## Trisant

Emyn fuddugol Eisteddfod  
Swyddffynnon 2020

Emyn ar gyfer 'Priodas' (Mesur 8/7)

Heddiw fe ddaeth dau mewn cariad  
ger ein bron wrth allor Duw.  
Wedi dod i glymu cwlwm  
nas datodir tra bônt byw.  
Os bydd stormydd ar y siwrne  
a gofidiau yn eu gwaith,  
Cynnal hwy, rho ffydd i goncro  
pob anhawster ar y daith.

Ar eu haelwyd rho arweiniad,  
boed addfwynder rhwng y ddau.  
Arwain hwy i rannu'r beichiau,  
heb un weithred ffals na gau.  
Gad i'th fantell gynnes ddisgyn,  
gan roi lloches rhag pob loes.  
Bydded grym dy ddylanwadau  
yn eu dilyn drwy eu hoes.

Aled M Evans  
Trisant

**Lloyd Herbert & Jones**  
Tir Fesurwyr Siartiedig  
Arwerthwyr  
a Stâd Fasnachwyr  
10 Y Ffynnon Haearn  
ABERYSTWYTH  
Ffôn 01970 624328 neu 612559



**ROBERT RATRAY**  
CIGYDD TEULU  
8 Y Ffynnon Haearn  
Aberystwyth  
Cig o ffermydd lleol.  
Galwch am dyfynbris i'r rhewgell.  
Ffôn: 01970 615353



**CARPEDI  
K&M**  
Ffôn:  
01974 251656  
Ken:  
07970 045129  
Meirion:  
07811 479791  
**GWASANAETH  
GWERTHU  
A GOSOD**

# Nodiadau Natur

gan Ann M. Davies ac Ian Sant (Ffotograffydd)

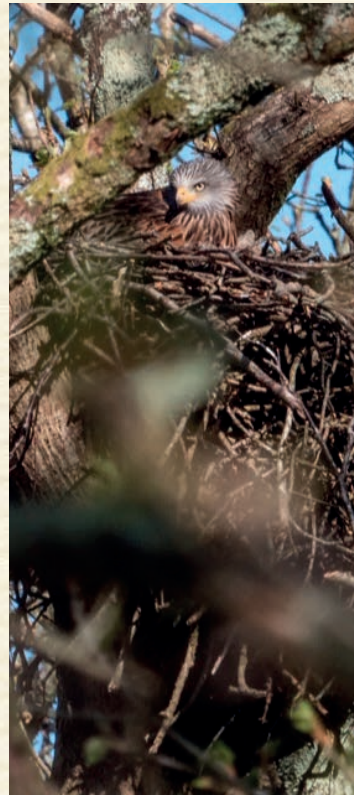
Ymddiheuriadau am y  
gaeafgwsg mis diwethaf – wedi  
colli'r trem 'rwy'n ofni. Erbyn  
i fi ddeffro roedd natur wedi  
cerdded yn ei blaen – y Milfyw  
wedi codi yn y caeau ac ar y  
lawnt; a ffrwydrodd y blagur ar y  
coed a'u troi yn wyrdd dros nos.  
Er hynny roedd dail y dderwen  
yn ddigon prin i'r ffotograffydd  
gael llun da o'r Barcut Coch ar  
ei nyth – yr un nyth flwyddyn ar  
ôl blwyddyn. Yn ystod y tymor  
wyna, sydd wedi bod yn garedig  
eleni i'r rhai sy'n wyna allan,  
mae bwyd parod ar y caeau.  
Rhyfeddod oedd gweld un o'r  
pâr yn cario llinyn o frych dafad  
yn ôl i'r nyth i'w gymar.

Ar y nawfed o fis Ebrill denodd  
yr haul fi allan i'r lôn i weld sut  
oedd y penbyliaid yn ymdopi  
gyda'r pwll oedd yn raddol  
sychu. Croesawyd fi gan ganiad  
un o'r adar mudol yn yr helygen  
– Telor yr Helyg. Ar ei bwys

roedd dau geiliog ac iâr o'r Gwybedog Brith  
yn cystadlu gyda'r Titw Tomos am y bocsys  
nythu. Mae wastad yn wefr i weld a chlywed yr  
adar bach yma ac ystyried y siwrne hir maen  
nhw wedi ei chyflawni i gyrraedd Cymru fach.  
Efallai fydd mwy ohonyn nhw yn goroesi eleni  
os na fydd cymaint o'u hela mewn rhwydi yn  
digwydd yn Ewrop ar eu taith yma. Ar y degfed  
o'r mis, bron yn union yr un fath a llynedd,  
cyrhaeddodd un Wennol. Dim ond pasio heibio  
wnaeth hi a finne'n digwydd bod yn y lle cywir  
ar yr amser cywir i'w gweld hi. Llynedd roedd  
wedi taro heibio ddau ddiwrnod ynghynt.  
Edrych ymlaen yn awr at weld y gweddill yn  
cyrraedd a gwrando am ddeunod clir y Gwccw a  
gweld fflach y Tingoch ar y lliidiart.

Mae gen i ofn fod y Fronfraith wedi bod  
braidd yn rhy frwdfrydig yn nythu – mae'n  
eistedd ar y nyth ers o leiaf yr ail ar hugain o  
Fawrth. Mae'r nyth yn weddol isel ar goeden  
gydag ochr o lôn sy'n mynd ar i lawr yn y coed  
a dim ond ambell frigyn o Wyddfid sy'n ei  
chuddio. Rwy'n ofni bydd yr hen wiwer lwyd  
neu Sgrech y Coed yn gweld cynnwys y nyth  
fach yna yn rhy gyfleus i'w hysbeilio – amser a  
ddengys. Ar Ebrill y pedwerydd ar ddeg roedd  
y Fronfraith yn sefyll ar ymyl y nyth – efallai fod  
cywion yno ond wiw i fi fusnesa.

Ar y lôn laswelltog sy'n arwain at y coed,  
yng nghanol y Briallu melyn a pinc a'r Briallu  
Mair, mae olion y wiwer. Rywsut mae'n gallu  
darganfod ble mae cneuen collen wedi ei  
chladdu ac yn twrio twll bach i'w thynnu allan.  
Yna mae'n hollti'r gneuen yn daclus yn ei  
hanner gyda'i dannedd miniog a gadael y ddau  
ddarn ar bwys y gladdfa. Roedd cnwd go lew o



gnau llynedd a byddai yn  
dda o beth petai digon  
i fodloni'r genawes heb  
iddi orfod ysbeilio nythod  
adar bach.

Syndod arall yw gweld  
ambell gneuen yn y  
ddaear a'r gwreiddyn  
yn tyfu allan ohoni. Mae  
hwnnw mor feddal ac  
eto mae wedi llwyddo i  
rannu'r gneuen yn ddwy,  
heb na dant na chyllell,  
ac yn barod i dyfu'n  
goeden Gollen newydd.  
Gwrthiol yw grym  
bywyd – yr un grym a  
gofwyd gennym adeg y  
Pasg anarferol hwn eleni.

Mae yna dipyn mwy  
o eistedd o gwmpas  
wedi bod yn ddiweddar  
ond mae gan hynny ei  
fanteision hefyd. Rydw i  
wrth fy modd yn eistedd  
yn edrych allan ar y

cwm godidog yma ar ddiwedd dydd a gweld  
y cysgodion yn ymestyn ar draws y caeau. Un  
noswaith, wedi i'r rhan fwy o'r adar ddiplannu  
i'w clwydi hwyrol, dyma hedfanwr bach arall yn  
ymddangos. Roedd yn rhaid i hwn weithio ei  
adenydd yn go galed ond gallai newid cyfeiriad  
ar amrantiad. Daeth un arall i gadw cwmni iddo  
ac un arall. A dyna berfformiad ges i wedyn!  
Ai cas neu gariad oedd y rheswm wn i ddim,  
ond dechreuodd dau o'r Ystlumod bach yma  
gwrso ei gilydd o flaen fy llygaid gan droi a  
throelli dros y to a thros y cae. Rhyfeddwn,  
oherwydd eu cyflymder, na fydden nhw wedi  
taro yn erbyn rhywbeth ond roedden nhw yn  
rhy ddawnus i hynny. Mae ganddyn nhw system  
radar effeithiol iawn ac ar hwnnw maen nhw  
yn dibynnu i 'weld' eu ffordd ac unrhyw rwystr  
sydd arni. Mae'n rhaid ei fod yn gweithio yn  
gyflym tu hwnt gan fod angen i'r signal gael ei  
ddanfôn a dod nôl cyn gallu amgyffred pa mor  
bell mae wedi dod. Wrth weld y ddau yn cwrso  
mor gyflym roeddwn i yn disgwyl gwrthdrawiad  
unrhyw eiliad – ond nid felly y bu! Nid oedd  
gen i syniad pa fath o Ystlum oedd yno, dim  
ond yn tybio mai o dan ein to ni a drws nesa  
oedden nhw wedi dod, gan fod eu hól yno yn  
blaen. Mae gan gymydog offer sydd yn gallu  
gwrando ar y gwichiadau radar, ac fel cân yr  
adar, mae gan bob un ei batrwm ei hunan.  
Mae'r amrywiaeth sydd mewn natur bob amser  
yn fy rhyfeddu, petai ond am y gwahanol fathau  
o wyrdd yn y dail ar y coed a'r llwyni; a'r melyn  
ar yr Eithin, y Dant y Llew, y Briallu, Briallu Mair,  
Briallu Tal (croes rhwng Briallu a Briallu Mair),  
Llygad Ebrill, Cennin Pedr, Blodau'r Fagwyr a  
botwm bol Llygad y Dydd – gwledd o liw.



# Gwrthdaro

Enillodd Glesni Morri, Maenelin isaf, Llanddeiniol dlws Trystan Maelgwyn yn Eisteddfod Ysgol Gyfun Penweddig eleni. Y testun a osodwyd oedd Gwrthdaro. Diolch iddi am ei ddanfôn atom i'w gynnwys yn y DDOLEN. Mwynhewch ddarlenn Rhan 1. Mi fydd yr ail ran yn ymddangos yn y rhifyn nesaf.

## Gwrthdaro

### Dydd Llun, yr wythfed o Ebrill

Wel am ddiwrnod ofnadwy! Mwi erioed wedi bod mor embaras! Dechreuodd y diwrnod yn iawn, wel, yn well na iawn. Dechreuodd y diwrnod yn arbennig! Cefais bedair gwers rydd lle nad oedd gwaith wedi'i osod. Roedd Cêti, Elliw, Gwydion, Ywain a mi yn chwarae pêl-droed ym mlaen y dosbarth gan nad oedd dim byd gwell hefo ni i wneud. Mae'r merched yn fy nhosbarth I i gyd y tu hwnt o ferchetaidd yn fflyrtio a phob bachgen dan haul. Wir i ti ddyddiadur bach! A saeson yw'r bechgyn hynny i gyd, sy'n gwrthod siarad gair o Gymraeg. Mae hynna'n fy ngwylltio I yn llwyr. Os siarada'i a nhw'n Gymraeg, byddant yn fy ateb yn saesneg ac yn gwneud hwyl ar ben yr iaith gan ddweud i fod i'w glywed "like a nail being torn across steel" neu rywbeth fel "can you check if my ear is bleeding because I heard something horrible". Nhw a'u blincin saesneg! Os nad ydyn nhw'n deall y Gymraeg ewch i ysgol saesneg yn lle. Dyna pam mae Cêti, Elliw, Gwydion ac Ywain yw fy ffrindiau I. Y Welshies ma nhw'n ein galw ni achos ni yw'r unig bobl sy'n dewis siarad Cymraeg yn y dosbarth. Ta waith, nôl at be nath neud fy niwrnod yn wael. Gwers 5, roedd ein hathrawes chwaraeon yn sâl felly gwneud chwaraeon gyda'r bechgyn oedd yr unig opsiwn. Doeddwn I ddim yn becco o gwbl, ..... wel tan i hyn ddigwydd. Roedd pawb yn y flwyddyn yn sefyll tu allan i'r ystafelloedd newid tra roedd Mr Thomas yn gwneud y gofrestr. Wrth i mi sefyll, sylwais fod Rosie, 'arweinydd' grwp y merched merchetaidd yn pwyntio a chwerthin arnaf i. Anwybyddais ei chwerthin plentynnaidd ond wrth i ni gerdded i'r caeau, a chriw o fechgyn yn ein dilyn, dyma Rosie a'u ffrindiau yn dod draw a throi ataf a dweud "Elan the michellin man". Do ni ddim yn deall ar y pryd. "Be ti'n feddwl" atebais. "Well you know, you're like the michellin man". Suddodd fy nghalon yn syth. Doeddwn I ddim yn gwybod sut I ymateb. "Leave her alone you green haired witch." gwaeddodd Elliw. Dwi'm yn credu mod l'n dew, dwi'n pwyso rywbeth yn debyg i bawb arall, bydde ni'n gweud, maint chwech neu wyth ym mhob dilledyn. Torrodd geiriau Rosie fel cyllell drwy fy nghalon. Rhedais yn ôl i'r ystafelloedd newid a edrych yn y drych. A dyna pryd gweles I, y fi go iawn. Yr Elan dew. Mae'n rhaid i mi wneud rhywbeth i gollir pwysau yma ddyddiadur bach. Er i'm ffrindiau ddweud "dwyt ti ddim yn dew" "ti yw un o ferched teneuaf y flwyddyn", mae geiriau Rosie yn atseinio drwy fy mhen. Efallai

fy mod i wedi rhoi ychydig o bwysau arno ond doeddwn i ddim yn meddwl y byddai neb yn sylwi ond nawr mae'r ddelwedd yn y drych yn dangos popeth. Felly ddyddiadur bach dwi am geisio colli ychydig o bwysau gan 'droi rhywbeth negyddol yn rywbeth positif', fel byddai mam yn fy annog byth a beunydd i wneud. Mi gerddais adref o'r ysgol heddi a mynd yn syth i'r ganolfan hamdden. Nofiais am ddwy awr. Roeddwn yn teimlo'n hapusach a dwi wedi penderfynnu gwneud hyn bob nos i gollir ychydig o bwysau. Nawr dwi wedi blino'n lân felly nos da ddyddiadur bach x

### Dydd Llun, y pymthegfed o Ebrill

Waw! Na welliant! Dwi wedi colli 5 pwys yn barod a dwi'n teimlo gymaint iachach. Dwi'n bwyta'r un maint a dwi'n colli pwysau! Mwynheiais yr ysgol heddi er bod gwaith i wneud ym mhob gwers. Dwi'n dal yn mynd i nofio a dwi wir yn teimlo'n fwy hyderus. I fod yn onest gyda ti dyddiadur, mae gwneud ymarfer corff yn gwneud i chi deimlo'n fwy ffres. Mae'n swnio'n wirion ond mae'n wir! Dwi'n cysgu llawer gwell ac erbyn y bore dwi'n deffro'n syth ac yn barod i fynd i'r ysgol. Os nad dwi'n mynd i nofio dwi'n mynd i'r gym. Dyw mam ddim yn sylwi mod i'n gwneud ymarfer corff achos dyw hi ddim adre o'r Ysbyty tan 7. Doctors ti'n gweld. Dim amser i ddim byd! Ond dwi ddim yn poeni. Dwi'n gorfod bod adref bob nos cyn 5:45 achos dwi'n gorfod casglu fy chwaer fach Mari o'r clwb ar ôl ysgol. Ac wrth gwrs dwi'n gorfod gwneud yn siwr bod Trystan wedi cerdded adref o'r ysgol yn barod. Er i fod e mond dwy flynedd yn iau na fi, mae e'n llawn drygioni a wastad yn mynd i drwbwl yn yr ysgol. Wel, i fod yn onest, ni'n eithaf tebyg. Mynd i drwbwl oedd un o fy hoff bethau ym mlwyddyn saith, wyth a naw ond nawr dwi'n ceisio peidio gan bod arholiadau TGAU yn nesau. Ond weithiau mae'n rhaid gwneud rhywbeth i yrru'r athrawon cyflenwi yn benwan! Ac am ryw reswm, Trystan a fi yw'r brawd a chwaer mwyaf adnabyddus yn yr ysgol gyfan. Siwr o fod achos ein hymddygiad chwareis, neu achos bod mam yn ddoctor a dad yn gweithio yn y Lluoedd Arfog. Dwi'n gweld eisiau dad. Mond unwaith y flwyddyn dwi'n gweld e a gall unrhywbeth ddigwydd iddo fe. Pan mae e gartref, mae mam mewn hwyliau gwych, mae pawb yn hapus a bob nos Wener mae e'n mynd i hyfforddi rygbi gyda phlant y dref. Rhaid mi fynd ddyddiadur, mae Mari yn crio a Trystan yn chwerthin. Disastyr! Ond na ti'n rheulu unigryw i! x

### Dydd Llun, y cyntaf o Fai

Dwi ddim yn gwybod be i wneud. Dwi heb gollir dim pwysau o gwbl ers pythefnos!. Yn ôl y wê, mae'n gwbl normal i hyn ddigwydd. Ond yn ôl un ffynhonnell, un ffordd i leihau pwysau yw i dorri lawr ychydig ar y prydiau bwyd. Felly, dyna be dwi am wneud. Dim sothach. Mae'r

wythnosau nesaf yn mynd i fod yn anodd. Mae'r arholiadau pwysig yn dechrau. Dyw mam heb son dim amdany'n nhw. Mae Mari yn gwrthod gadael i mi fynd i adolygu gan bod angen help arni gyda'i chywaith cymraeg. Dwi di dweud wrth Trystan i'w helpu ond mae e wastad tu allan, boed wynt neu law, yn chwarae rygbi neu bêl-droed gyda'r bechgyn lawr y stryd. Pobl posh ydyn nhw ti'n gweld. Ni'n byw yn ardal fwyaf 'posh' y dre a ma pawb yn gweud ein bod yn byw mewn 'mansion'. Mae'r bechgyn drws nesaf yn mynd i ysgol breifat yn Llundain. Mond 13 a 15 ydyn nhw! Byddwn i byth yn gallu mynd i fyw mewn ysgol. Mae mynychu'n ddyddiol yn ddigon i mi a byddai pawb yn yr ysgol wedi cael digon o Trystan a'i jôcs a'i dantryms ddiidwedd. Reit, rhaid i mi fynd i neud swper. Salad heno. Nos da x

### Dydd Llun, y cyntaf o Fehefin

AHHHHH!! Blincin arholiadau!! Mae'r holl adolygu yn gwneud i mi fynd o ngho! Dwi wir wedi rhoi fyny nawr. Dwi'n ceisio fy ngorau glas i adolygu ond mae popeth yn mynd mas drwy'r ffenest pan mae'n dod i'r arholiad. Does dim awydd bwyd arna i o gwbl. Mae cegaid o dost yn fy llenwi yn y boreau. Mae ysgol y diwrnodau yma'n un arholiad ar ôl y llall ac mae'r athrawon i gyd yn meddwl byddai'n gwneud yn wych. Wel mi ga nhw siom ym mis Awst. Dwi ddim yn gwybod beth sy'n bod ond dwi methu canolbwyntio rhagor. Mae mam yn gofyn i mi sut mae nhw'n mynd a dwi'n gweud ei bod nhw'n mynd yn dda. Dwi methu dweud y gwir. Dwi ddim eisiau iddi wybod. Mae Trystan yn gwybod y gwir ac mae e wedi callio ryw ychydig. Yr unig ffordd dwi'n medru dianc o bopeth yw i fynd i nofio. Dwi'n nofio a nofio a nofio am oriau. Dwi'n nofio tan fy mod yn mynd yn sâl ac ar ôl hynny dwi'n teimlo'n well. Ond, bob tro dwi'n edrych yn y drych, dwi'n mynd yn fwy a fwy. Mae nghoesau'n dew dew fel boncyffion coed derw ac mae fy ngwyneb yn edrych yn anferthol. Mae fy mol fel 'beach ball'. Dwi'n crio'n aml. Dwi ddim yn deall pam dwi'n edrych fel hyn. Dwi wedi gwella yn chwaraeon a fi yw'r cyflymaf yn rhedeg yn y flwyddyn a dwi dal yn edrych fel hyn! Dwi'n hyll a thew a does neb yn sylwi. Mae fy ffrindiau yn ceisio cael fi i fwyta ond dwi'n methu. Dwi eisiau ond dwi'n methu. Mae fel petai fy nghorff a fy ymennydd yn cwmpo mas a dwi'n credu bod Elliw yn deall. Dywedodd hi wrtha i bod eu chwaer hi Rebeca wedi mynd drwy yr un fath o frwydr. Ond mi ddaeth hi nôl i fwyta ar ôl ychydig wythnosau. Ond dwi ddim eisiau bwyta gormod rhag ofn i'r anghenfil yn y drych chwyddo'n fwy o faint. Mae chwaraeon yn gwneud i mi deimlo'n hapus yn enwedig rhedeg traws gwlad. Ond dwi'n teimlo'n fwy blinedig nawr ar ôl nofio. Dwi eisiau bwyta nawr, ond dwi'n gwybod byddai'n mynd yn sâl yn syth ar ôl ei fwyta. Rhaid i mi fynd nawr i wneud fy ngwaith cartref add gref er mwyn cadw Miss Davies yn hapus. Hwyl fawr x





# Trefenter

"Cadwch yn ddiogel, daw eto haul a'r fryn".

## Genedigaeth

Llongyfarchiadau i Derrick a Hazel Pugh Jones, Plas y Bryn ar ddot yn ddatcu a mamgu am y chweched tro. Ganwyd merch fach ddechrau'r mis i Kieron a Sasha. Dymuniadau Gorau.

## Pen blwydd Arbennig

Pen blwydd hapus a dymuniadau gorau i Marian Hamer, Bryncewyll ar ddathlu ei 65 mlwydd oed. Nid oedd yn gallu dathlu "Marian-Style" oherwydd amgylchiadau y Covid-19 yma, ond rwy'n siwr bydd yna ddathliad go fawr cyn gynted a phosib.

## Diolch

Dymuna Ann Jones, Tynddraenen ddiolch yn fawr iawn i bawb am y cardiau a'r rhoddion a dderbyniodd ar achlysur ei phen blwydd arbennig yn ddiweddar. Mae'n gwerthfawrogi'r cyfan.

## Penblwydd y Postmon

Hoffem fel cymuned eang ddymuno Pen Blwydd Hapus iawn yn 60 oed i Kevin Williams ein postman rhadlon. Mae Kevin yn fwy na phostman, mae'n ffrind ac yn gymwynaswr o fri. Mae wastad yn llawn sbort a llawn newyddion. Mae'n well na unrhyw raglen newyddion neu phapur dyddiol. Os nag yw Kevin yn gwybod wel dyw y newyddion ddim gwerth ei glywed!!!! Yng nghanol yr amser tywyll a phryderus yma mae cael cwpwl o eirie (o bell) gyda Kevin yn gwneud byd o les i'r rhai hynny sydd yn gorfod hunan ynysu ar ben eu hunain. Felly mwynha dy ben blwydd Kev. Bydd rhaid i ti aros cyn mynd bant ar dy wylie i ddathlu.

## Y Sais Bach

Gan ei fod yn dda gan mlynedd ers i Augustus Brachenbury, Y Sais Bach, droedio Y Mynydd Bach, Trefenter roeddem yn meddwl ei fod yn addas i ddanfôn y gân ganlynol o waith y diweddar Betty Davies, Tynddraenen, atoch. Cyfansoddodd y gân yma gogyfer â chynyrchiad oedd gan Yr Arad Goch i blant ysgolion cynradd nôl yn y nawdegau. Mae'r gân yn adrodd hanes Rhyfel Y Sais Bach ac yn mynd ar y dôn Deio Bach.

Hanes Rhyfel Y Sais Bach (Alaw – Deio Bach)

Nawr gyfeillion teg a hawddgar

Fe gewch hanes nawr ar gân,

Am ryfela hanesyddol

Na fu 'rioed ei bâth o'r blaen;

Yn hen ardal deg Trefenter

Mewn unigrwydd moelni iach,

Fe ddaeth Sais i fygwth clemio

Werin dlawd Y Mynydd Bach.

Ar y mynydd roedd y werin

Bron dwy ganrif faith cyn hyn,

Pawb a'i deulu'n ceisio cadw

Dau ben llinyn llac yn dynn;

Geifr, defaid, buwch a mochyn

Oedd yn pori yn gytun,  
Ar y comin gyda'i gilydd  
Heb na chlawdd, na chlwyd na ffin.

Cymdeithaswyr werin bobol  
Siaci'r Gôf a Ned y Crydd,  
Mewn tai unos glân gwyngalchog  
Oedd y rhain a llawr o bridd;  
Gweithio'n galed gyda'i gilydd  
Ysgwydd un yn helpu'r llall,  
Roedd brawdgarwch a ffraethineb  
Oll yn rhan o'r Mynydd Bach.

Tir y goron oedd i'w werthu  
Daeth yn hysbys ger eu bron,  
Yn ymestyn naw can gyfer  
O Benhebrysg at Waungron;  
Ond ni allai'r werin bobol  
Fforddio'i brynu un ac un,  
Penderfynwyd yn un cwmni  
Brynu'r cyfan yn gytun.

Gwawriodd fore yr arwerthiant  
Aethant oll yn wyllt o'i co',  
Pan y gwelwyd Sais yn cynnig  
Ochor draw i Siaci'r Go';  
Anghysurus bu ei groeso  
Ac roedd llawer gwaeth i ddod,  
Dim ar chwarae bach mae Cymro  
Yn rhoi fyny beth sydd fod.

Prynu wnaeth y Sais bach beiddgar  
Yr holl ddaear iddo'i hun,  
Cafodd ochor yr arwerthwr  
Gan mai Sais oedd ef ei hun;  
Daeth â llu o weithwyr cryfion  
Codi cloddiau yn eu hyd,  
Ond ni chai y cloddiau lonydd  
Caent eu tynnu lawr i gyd.

Bu yn ryfel bythgofiadwy  
Roedd y sgarmes ddydd a nos,  
Bygythiadau, tân a therfysg  
Seiniau'n glir uwch waun a rhos;  
Cafodd tŷ'r Sais Bach ei losgi  
A sefyllfa aeth yn waeth,  
Nes o'r diwedd gorfod iddo  
Ffoi yn ôl o ble y daeth.

Do, fe ddaeth 'rhen Brachenbury  
Dros glawdd offa'n glamp o ddyn,  
Gyda'r bwriad yn ei galon  
I wneud teyrnas iddo'i hun;  
Ond ni chai y Sais ffoenuchel  
Ddarn i aros dan ei draed,  
Roeddynt hwy y werin bobol  
Oll yn ffyrnig am ei waed.

Credwn fod na ddarlun heddi,  
O'r hen hanes gynt a fu,  
'R un yw'r hanes, 'r un yw'r stori  
Heddiw yn ein dyddiau ni;  
Oes, mae pryder yn ein calon,  
Oes, mae gofid am ein tai,  
Mae gwythien pen y mynydd,  
Yn ein gwaed ni yn parhau.

**Betty Davies**, Tynddraenen.

## Cyfle i wella eich sgiliau digidol trwy gyfrwng y Gymraeg ac o gysur eich cartref

Yn ystod yr amser digynsail hwn, mae cynhyrchu a dosbarthu digidol wedi dod yn 'ffordd o fyw' i'r mwyafrif ohonom gyda bron pob cyfathrebiad cymdeithasol a phroffesiynol yn cael ei gynnal trwy sianeli digidol.

Cyn argyfwng Coronafeirws, derbyniodd prosiect Cynhyrchu Cyfryngau Uwch gyllid gan Gronfa Gymdeithasol Ewrop trwy Lywodraeth Cymru i gefnogi busnesau a sefydliadau Cymru i aros ar flaen y gad o ran datblygiadau yn y diwydiant digidol a chyfryngau. Prif amcan y prosiect hwn yw cefnogi cwmnïau a sefydliadau Cymru trwy ddarparu hyfforddiant rhad ar dechnoleg a datblygiadau newydd yn y meysydd cynhyrchu digidol a chyfryngau.

Ychydig a feddyliom y byddai'r fenter hyfforddi arbenigol hon yn dod yn hanfodol i helpu busnesau a sefydliadau i amddiffyn eu hunain rhag effaith argyfwng Coronafeirws.

Trwy gydweithio gyda Phrifysgol Aberystwyth, cyflwynir ein hyfforddiant mewn fformat hyblyg sy'n ymateb i'r diwydiant ac sy'n galluogi i fyfyrwyr weithio trwy ddysgu o bell â chymorth i ddiweddarau eu gwybodaeth dechnegol, gwreiddio diwylliant ymchwil yn y gweithle ac, os dymunant, weithio tuag at gymwysterau ôl-raddedig wedi'u teilwra i anghenion eu diwydiant. Gan fod y cynllun wedi cael cefnogaeth Cronfa Gymdeithasol Ewrop trwy Lywodraeth Cymru gallwn gynnig hyfforddiant ar lefel Meistr i fusnesau / gweithwyr ar gyfradd â chymhorthdal mawr o £165.00 y modiwl fesul gweithiwr - mae modiwlau o'r lefel academaidd ac arbenigedd hyn fel arfer yn costio hyd at £1000 felly mae hwn yn arbodiad sylweddol. Gellir cyflwyno'r modiwlau trwy gyfrwng y Gymraeg, y Saesneg neu'n ddwyieithog.

Dyluniwyd ein rhaglen sydd ar-lein i raddau helaeth i ganiatáu i fyfyrwyr astudio heb yr angen i gymryd amser allan o'r gwaith ac mae'n ddigon hyblyg i ffitio astudio o amgylch gwaith ac ymrwymadau eraill.

Un o'r sefydliadau sydd eisoes wedi cymryd mantais o'r cynnig hwn yw Llyfrgell Genedlaethol Cymru, fel yr eglura Annwen Isaac, Rheolwr Adnoddau Dynol y Llyfrgell:

"Rydyn ni'n ymwybodol bod angen hyrwyddo ein gweithgareddau drwy amrywiaeth o sianeli digidol ac mae'n ddisgyblaeth sy'n esblygu'n barhaus. Mae'r cyfle hwn i hyfforddi yn rhoi gwell offer a sgiliau i'n staff er mwyn iddyn nhw allu hyrwyddo gwaith y Llyfrgell ar blatfformau digidol mewn ffordd fwy creadigol ac arloesol, ac mae hefyd yn cyfrannu at eu datblygiad personol parhaus".

Am ragor o wybodaeth am y rhaglen a'r meini prawf cymhwys, cysylltwch â'r tîm Cynhyrchu Cyfryngau Uwch ar 07939 203938 neu ccu-amp@aber.ac.uk neu ewch i: amp.aber.ac.uk.



## Llanddeiniol

### Marwolaeth

Trist yw gorfod cofnodi marwolaeth Menna Davies, Wrecsam [Menna Glancarrog]. Yn briod â'r Parch Gwynfryn Lloyd Davies, symudodd y ddau i sawl ardal cyn sefydlu yn Wrecsam. Yno y magwyd y ddwy ferch, Nia a Bethan. Mwynhaodd Menna iechyd da i fedru parhau i fyw yn ei chartref - gyda'r merched gerllaw. Bu farw yn sydyn gan ddwyn atgofion lu, hiraeth a chwithdod ar ei hôl i'w dwy chwaer Iona a Rhiannon a'r teulu.

Estynnwn fel ardal ein cydymdeimlad a theulu Glancarrog yn eu profedigaeth.

## O'r gegin

gan Mair Jones, Trem y Môr

### Tatw Pob

4 Taten Bob  
2 owns o fenyn  
Ychydig o laeth  
1 wy bach  
1 llwy de o berlysiâu cymysg  
2 owns o gaws wedi'i gratio  
Halen a Phupur

Pobwch y tatw yn y ffordd arferol, a phan fyddant wedi oeri ychydig, torrwrch yn eu hanner. Tynnwch y tu fewn allan a'i roi mewn bowlen. Ychwanegwch y llaeth, wy, perlysiâu cymysg a'r caws a'u cymysgu'n dda.

Rhowch yn ôl yn y tatw a halen a phupur drostynt, pobwch yn y ffwrn am 15 munud ar wres 200°C / Nwy 6.



## GOLCHDY LLANBADARN LAUNDERETTE

CYTUNDEB GOLCHI . CONTRACT WASHING  
GWASANAETH GOLCHI . SERVICE WASHING  
DUFET MAWR . KING SIZE DUVETS  
CITS CHWARAEON . SPORTS KITS  
FFON:- 01970612459  
JEAN JAMES

## Aros i feddwl gan Beti Griffiths

Mae'r wythnosau diwethaf yma wedi siglo pob un ohonom ond ar y llaw arall cawsom gyfle i brofi'r natur ddynol ar ei gorau ac ar ei gwaethaf. Diolchwn am ymroddiad y Gwasanaeth Iechyd yn ogystal â dyfalbarhad yr holl weithwyr a gymerwn mor ganiataol. Mae Bernard Shaw yn un o'i ddramâu yn sôn fod cyfraniad y dyn sy'n casglu sbwriel ar strydoedd dinas Llundain yn cyfrannu llawn gymaint at iechyd y trigolion ag y mae Llawfeddyg galluocaf Harley St. Tipyn o ddweud! Rydym i gyd mor ddibynnol ar ein gilydd.

Mae rhai ohonom sydd wedi cael ein magu yn y gymdeithas glos wledig yn hen gyfarwydd â'r ysbryd cymwynasgar, cymdogol a thawel a gwneir y cyfan heb chwennych clod na chyfri'r gost.

Enillodd Mrs. Alice Evans y wobr gyntaf yn yr Eisteddfod Genedlaethol rai blynyddoedd yn ôl am gyfansoddi salm gyfoes i 'Weithwyr Tawel Duw'. Mae'n werth ei darllen ac mae mor addas y dyddiau hyn.

'Ti, Arglwydd, a'u creodd hwy,  
Y rhai sy'n anelu at gymdeithas glos:  
Y rhain sy'n sychu chwys o dalcen poeth,  
Neu dagrau o lygaid y galarus  
A'u hancesi eu hunain:  
Llawenhawn yn eu cwmni.

Anwylant ruddiau creithiog  
Sychant friwiau gwaedlyd  
Heb ofni baeddu eu dillad gorau:

Curant ar ddrws cymydog oedrannus  
Pan fydd y llenni heb eu tynnu,  
Cariant negeseuau pan fydd yr eira'n lluwchio  
A chodant galonau pan syrth y cenllysg,  
Hwy, O Dduw yw ein cysgod mewn storm.

Brodiaist eu mentyll a thangnefedd.  
Molwn Di am iti eu geni i'n daear.

Dy weithwyr tawel Di, ein Tad,  
Sy'n esmwytháu llwybr eu plentyn methodig  
Yn llawen o ddydd i ddydd,  
Heb deimlo caethiwed;  
Maent fel bordydd wedi'u hulo  
A chariad, amynedd ac ymroddiad parhaus.  
Danteithion o'th stordy di, eu Cynhaliwr.

Hwy yw llawenydd a harddwch bro,  
Hwy sy'n iro olwynion cymdeithas  
A'u cadw i droi'n esmwyth  
Yn enw Dy Fab.

Mae eu hosgo'n wylaidd, eu ffydd yn gynhaliol,  
A'u lleferydd mor addfwyn ag awelon y  
gwanwyn,  
GWYN FYD DY WEITHWYR TAWEL DI'.

Beti Griffiths

## Llanfihangel-y-creuddyn



Bu plant Llanfihangel yn addurno wyau Pasg a'u harddangos tu allan i'r Ffarmers (Caitlin drefnodd hyn).



# O'r Archif

## PORTREAD Y MIS

Alun R Edwards

Ymddangosodd y portread yma yn Y DDOLLEN, ddeugain mlynedd yn ôl, ym mis Ebrill 1980.

Go brin fod angen cyflwyno Alun R. Edwards i unrhyw un o ddarllenwyr Y Ddolen, mae'n enw teuluol yma yng Ngheredigion a thrwy Gymru gyfan. I Gardis cefn gwlad ef yw'r gŵr a ddygodd ddiwylliant llyfrau a chasetiau at stepen eu drws. Ef hefyd a ddatblygodd raglen o weithgareddau diwylliannol amrywiol a difyr ar eu cyfer bob gaeaf ers ugain mlynedd a mwy, rhaglen sy'n cynnwys rhywbeth at ddant pawb – plant ysgolion cynradd ac uwchradd, aelodau ysgolion Sul, mudiadau ieuenctid, grwpiau o oedolion o bob math a myrdd o gystadleuthau i unigolion. Mae'n ŵr a gyfrannodd yn helaeth tu hwnt i ansawdd y bywyd Cymraeg yng Ngheredigion er pan apwyntiwyd ef yn Llyfrgellydd Sir Aberteifi dros ddeng mlynedd ar hugain yn ôl, ac mae ei gyfraniad i lyfrgellyddiaeth a'r byd cyhoeddi Cymraeg yn amhrisiadwy.

### AELWYD FYWIOG

Ar aelwyd Tŷ Capel, Llanio y magwyd Alun R. Evans yn un o saith o blant, Yno y maged ei fam hefyd, gyda'i dad yn hanu o Benuwch ac yn ŵr a dreuliodd rai blynyddoedd yn gweithio yn Ne Cymru cyn dychwelyd i'w Sir enedigol i ddilyn galwedigaeth fel masiwn. Aelwyd fywiog oedd un Tŷ Capel, Llanio gan fod y fam yn biwritan rhonc a'r tad yn sosialydd pybyr - ac yn sŵn dadleuon crefyddol a gwleidyddol y magwyd y plant. Nid rhyfedd, felly, fod Alun R. wedi datblygu i fod yn ymladdwr a dadleuwr diofn, di droi'n ôl.

### I'R LLYRGELL GENEDLAETHOL

Yn llanc deunaw oed gadawodd Ysgol Sir Tregaron (a fu ysgol mor lliwgar ei horiel o anfarwolion?) i fynd yn gynorthwywr yn y Llyfrgell Genedlaethol. Cafodd fodd i fyw yno. Rhan o'i waith oedd rhoi trefn ar lyfrau'n ymwneud a chrefydd ac athrawiaeth ac fe'i cyflwynwyd hefyd i ddau fudiad y bu ganddo ddi-ddordeb ynddynt byth oddi ar hynny - y mudiad heddwch a'r mudiad cenedlaethol. Dyma'r cyfnod pan ddaeth dan ddyylanwad syniadaeth George M.Ll. Davies, gŵr a fu'n arwr mawr iddo.

### YN FFLAMAU'R TÂN

Daeth yr Ail Ryfel Byd i dorri ar ddedwyddwch y prentis llyfrgellydd a bu raid iddo, fel gwrthwynebydd cydwybodol dreulio'r

blynyddoedd 1941 - 45 yn gweithio gyda'r Gwasanaeth Tân, yn bennaf yng Nghaerdydd. Newid go syfrdanol i lanc o'r wlad oedd mynd i weithio yng nghanol berw dinas yn nyddiau rhyfel. Bu'n brofiad gwerthfawr, serch hynny, oherwydd fe'i hapwyntiwyd yn drefnydd grwpiau trafod i weithwyr gwasanaethau tân De Cymru.

Golygai hyn deithio rhwng gorsafoedd tân y cymoedd yn ysgogi gweithwyr i ffurfio'n grwpiau i drafod pob math o broblemau cyfoes. Cafodd flas ar drafod pobl a gwyntyllu syniadau a denwyd ef yn arw at waith cymdeithasol. Bu ond y dim iddo fynd yn swyddog prawf ar ddiwedd y rhyfel ond nôl i'r Llyfrgell Genedlaethol yr aeth i drafod llyfrau.

### LLYFRGELL CEREDIGION

Ar ddiwedd y rhyfel agorwyd Ysgol Llyfrgellyddol ym Manceinion ac 'roedd Alun Edwards ymhlith y myfyrwyr cyntaf i ddilyn y cwrs FLA (Cymrodoriaeth Cymdeithas y Llyfrgelloedd) yno. Tra oedd yn y Coleg sefydlwyd Llyfrgell Ceredigion (ar Ebrill 1af, 1974) trwy uno gwasanaeth llyfrgell tref Aberystwyth a llyfrgell Sir Aberteifi. Cymro ifanc o Lundain, Ivor Davies, oedd llyfrgellydd ac 'roedd arno angen staff brwd i'w gynorthwyo i adeiladu gwasanaeth llyfrgell newydd a theilwng. Yn fuan ar ôl iddo ddechreio o Fanceinion cafodd Alun Edwards ei ryddhau, 'ar fenthyg' gan y Llyfrgell Genedlaethol i helpu'r llyfrgellydd sirol newydd. Bu yno fyth wedyn. Wedi marw disyfyd, ifanc Ivor Davies yn Hydref 1949 daeth Alun yn llyfrgellydd dros dro, ac yna'n llyfrgellydd Sir Ceredigion ar 1 Ionawr 1950. A dyna ddechrau, o ddiwedd, ar yrfa llyfrgellydd Sir cwbl arbenning yn hanes Cymru.

### LLYFRGELLOEDD TEITHIOL

Yn nechrau'r pumdegau cyntefig ddigon oedd gwasanaethau llyfrgelloedd Sir yng Nghymru – ambell i lyfrgell tref yn weddol safonol ond trigolion pentrefi'r ardaloedd gwledig yn gorfod bodloni ar fenthyca llyfrau a ddoberthid yno yn achlysurol mewn bocsys. Un o gampau Alun R. Edwards oedd iddo greu rhwydwaith o lyfrgelloedd teithiol sydd bellach yn gwasanaethu'r cartrefi mwyaf anhygyrch yng Ngheredigion. Trwy gyfrwng faniau'r llyfrgell hefyd rhoi'r gwasanaeth i ysgolion cynradd ac i ugeiniau lawer o bobl sy'n gaeth i'w cartrefi oherwydd afiechyd. Camp arall oedd lledaenu'r gwasanaeth cynhwysfawr hwn i ranbarthau Penfro a

Chaefyrddin a hynny mewn blynyddoedd economaidd anodd wedi ad-drefnu llywodraeth leol yn 1974.

### ARLOESWR

Os oedd stad llyfrgelloedd Cymru yn byr dila yn 1950 felly hefyd gyflwr cyhoeddi yn yr iaith Gymraeg. A dyma'r ail faes lle bu Alun Edwards yn arloeswr digyffelyb.

Gellid llunio catalog maith o'r cynlluniau y bu ef yn foddion i'w cychwyn ac yn wir, restr o'r sefydliadau y gellir dweud mai ef fu'n bennaf gyfrifol am eu dwyn i fodolaeth - y Cyngor Llyfrau Cymraeg, Coleg Llyfrgellwyr Cymru, gweithgarwch cyhoeddi'r Cyd Bwyllgor Addysg Cymreig a'r cyngor Ysgolion Sul. Y mae angen cyfrol, a chyfrol faith fydd hi, i adrodd sut y bu i'r gŵr hwn ddylanwadu ar gynghorwyr, swyddogion llywodraeth leol a llywodraeth ganol a gweision sifil dirifedi yn ei ymgais i greu fframwaith o gyrff a fyddai'n diogelu lles y Gymraeg.

### AMBELL SIOM

Nid fod pob un o'i frwydrau wedi bod yn llwyddiant, wrth gwrs. Diau mai mater o siom iddo yw'r modd y datblygodd ambell un o'r sefydliadau y bu ef yn gyfrifol am eu cychwyn ac iddo orfod gweld y weledigaeth wreiddiol yn cael ei phylu sawl tro gan fiwrocratiaeth sefydliadol. Ond pa sawl gŵr sy'n gallu dweud iddo ennill pob brwydr yn ystod ei oes?

### TELEDU A SENSORIAETH

Ni does ofod mewn ysgrif fer fel hon i drafod yr amryfal weithgareddau eraill y bu ef yn ymwneud â hwy - fel un o gyfarwyddwyr Teledu Harlech, fel blaenor yn Gosen am flynyddoedd lawer ac fel sensor llyfrau. Ymhob un o'r cylchoedd hyn gellir dweud iddo fod yn ffigwr dadleuol - yn un na ellir anwybyddu ei farn, hyd yn oed oes yw eich barn chwi yn gwbl wahanol. Mae'n arian byw o gymeriad ac mae rhy ychydig o'r rheiny gennym yng Nghymru - cymeriadau na fyddant dderbyn eu mowldio a'u dofi gan unrhyw sefydliad. Yn wir, efallai mai dyma gamp fwyaf oll Alun R. Edwards sef ei fod, ac yntau'n ymdeol ddiwedd Ebrill eleni, yn gymaint rebel yn ei ffordd ei hyn heddiw ag oedd pan adawodd Ysgol Sir Tregaron dros ddeugain mlynedd yn ôl.

**Rheinallt Llwyd**



# CFFI Ceredigion

Am fis swreal! Pwy fyddde'n credu mis yn ôl, basen ni yn y sefyllfa yma? Dim gweithgareddau CFFI, dim cymdeithasu a dim cwrdd â ffrindiau. Cyfarfodydd yn cael eu cynnal dros y we, a'r unig ddull o gadw mewn cysylltiad yw drwy gyfrwng y cyfryngau cymdeithasol.

Y gweithgaredd diwethaf i gael ei gynnal o fewn y Mudiad yn Sirol oedd cyfweiliadau'r swyddogion newydd a gynhaliwyd cyn y *lockdown*. O ganlyniad bu rhaid canslo'r Ddawns Dewis Swyddogion a chyhoeddwyd y swyddogion newydd dros y cyfryngau cymdeithasol. Llongyfarchiadau enfawr i Rhiannon Davies, Caerwedros ar gael ei dewis yn Frenhines y Sir, Cennydd Jones, Pontsian ar gael ei ddewis yn Ffermwr Ifanc y Sir ac i Heledd Besent, Mydroilyn; Bleddyn Davies, Caerwedros; Lowri Jones, Lledrod ac Eiry Williams, Llangwryfon ar gael eu dewis yn Ddirprwyon y Sir. Edrychwn ymlaen at glywed mwy am ein swyddogion newydd yn y rhifyn nesaf.

Yn anffodus, mae pob gweithgaredd y Ffermwyr Ifanc, o'r clwb wythnosol i'r Rali wedi'u canslo ond nid ydym yn hoffi bod yn segur! Mae nifer o'n haelodau wedi bod yn brysur yn helpu'r gymuned wrth siopa, casglu presgripsiwn neu sgwrsio â phobl fregus yn eu hardaloedd. Os oes unrhyw un angen cymorth mewn unrhyw ffordd, gellir cysylltu efo swyddfa'r CFFI ar 01570 471 444, neu drwy e-bost ar [anne@yfc-credigion.org.uk](mailto:anne@yfc-credigion.org.uk).

Mae ein trefniadau a'n bywydau ni i gyd wedi newid yn llwyr, a dyma gipolwg ar fywydau rhai o aelodau'r Sir dros y mis diwethaf a'u tips nhw yn ystod y *lockdown*.

Anest James o Glwb Caerwedros oedd y cyntaf i sgwrsio. Mae Anest yn weithwraig gymdeithasol gynorthwyol gyda Chyngor Sir Ceredigion ac yn astudio i fod yn weithwraig gymdeithasol.

'Rhan fawr o'r swydd a'r mwyaf pwysig yw mynd mas i weld unigolion yn y gymuned ac asesu eu hanghenion a cheisio helpu

nhw gyda chymorth byr dymor neu drefnu gwasanaethau hir dymor. Yn y cyfnod 'ma, rwy dal yn gweithio bob dydd, ond o gartre'. Ma' hyn wedi neud y swydd o ddydd i ddydd yn anodd gan fod dim hawl 'da ni fynd i weld unigolion yn eu cartrefi. Ar y funud, ni yn neud asesiadau dros y ffôn a phrosesu unrhyw wasanaethau sy' angen fel arfer. Pan ddaeth y *lockdown* o'n i ynghanol neud darn o waith gyda thîm arall ar gyfer fy astudiaethau, ond ma popeth on hold nawr. Y pethe mwyaf positif fi wedi gweld yn ystod y cyfnod ma, yw shwt ma cymunedau wedi tynnu at ei gilydd i helpu'r unigolion mwyaf bregus. Mae hefyd gweld y gydnabyddiaeth a'r gefnogaeth mae'r NHS wedi derbyn yn ystod y cyfnod ma wedi bod yn anhygoel."

'Yr unig tips bydden i yn rhoi i bobol yn *lockdown* yw i dreial cadw rhyw fath o *routine*. Hwnna yw'r peth gorau sy' wedi gweithio i fi yn ystod y cyfnod 'ma.'

Mae bywydau pawb wedi dod i stop, ac mae nifer o fyfyrwyr wedi gweld newid byd. Un o'r rhain yw Martha Dafydd o Glwb Llangeitho sy'n fyfyrwr 3ydd blwyddyn yn astudio Hanes a Theatr ym Mhrifysgol Aberystwyth.

'Dwi wedi gorfod symud nôl adref at Mam a Dad, yn hytrach na byw yn Aberystwyth gyda ffrindiau. Does dim hawl gyda myfyrwyr fynd i Gampws y Brifysgol i gael adnoddau i ysgrifennu traethodau ac mae'r darlithoedd i gyd ar-lein. Er gwaetha' bod popeth wedi cau yn y Brifysgol, mae'r rhan fwyaf o'r adnoddau sydd eu hangen ar-lein. Mae llawer o'r llyfrau yn *e-books* a run ni'n cael cefnogaeth arbennig gan y darlithwyr a staff y Brifysgol. Os bydda i'n graddio'r flwyddyn yma, byddaf yn derbyn y cymhwyster, ond mae'r seremoni wedi ei ohirio, felly does dim sicrwydd pryd bydd e'n cael ei ail-drefnu.' 'Beth allwn i wneud yn ystod y cyfnod hwn? Gwnwch rywbeth cynhyrchiol, byddwch chi'n teimlo'n well! Gwrandwch ar gerddoriaeth a chadwch mewn cysylltiad gyda theulu a ffrindiau.'

Bu dydd Llun y Pasg yn ddiwrnod prysur iawn i Glwb Pontsian, i'r aelodau a'i cyfeillion. Gwenyth Richards fu'n rhannu'r hanes.

'Ar ddydd Llun y Pasg eleni, cynhaliwyd her yn y Clwb i godi arian tuag at unedau gofal dwys Ysbyty Bronglais a Glangwili. Y targed gwreiddiol oedd i gerdded / rhedeg / seiclo / rhwyfo o Gaerdydd i Gaerdybi o'n gerddi wrth ddilyn canllawiau'r Llywodraeth. Ces i'r syniad gwreiddiol wythnos yn union cyn yr her ar ôl i Dad a Mam ddangos symptomau Covid-19! Er iddyn nhw fod yn ddigon ffodus i beidio angen gofal dwys, nethon ni fel teulu weld yn union gymaint o straen sydd ar y gwasanaeth iechyd. Roedd pawb o'r Clwb yn hollol gefnogol yn ystod y cyfnod ac o fewn 6 diwrnod yn unig, trwy waith tîm anhygoel a sawl cyfarfod ar zoom, roedd yr her ar waith a phawb yn awyddus i ni fel Clwb ddangos gwerthfawrogiad tuag at weithwyr GIG. Roedd un yn creu neges *facebook*, llall yn esbonio sut i ddefnyddio *strava*, rhai yn cysylltu gydag enwogion i hysbysebu'r her ac eraill yn cadw'r bwrwlwm i fynd gyda digon o ddwll! Roedd yna deimlad rhyfedd, positif ac emosiynol iawn yn perthyn i'r her ddydd Llun. Pob un gyda'r Clwb, y GIG a phendantwydd i fwrw'r targed ar flaen ei feddwl. Da'th hi'n eithaf amlwg dwy awr fewn i'r her, ein bod ni wedi llwyddo i gyrraedd y targed ac wedi dechrau ar ein ffordd yn ôl o Gaerdybi! Erbyn diwedd y dydd, fe wnaeth y Clwb redeg i Baris o Bontsian ac yn ôl gyda sawl milltir yn weddill a 150 o bobl yn cymryd rhan! Yn bwysicach na hyn, fe lwyddwyd i godi dros £8,000 tuag at y ddwy uned bwysig yma.'

'Fy nhp i, byddwch yn gall! Cyfnod byr yn unig yw'r *lockdown* mewn gwirionedd, felly gwnewch yn siŵr eich bod chi'n dilyn canllawiau'r Llywodraeth. Hefyd, gwnewch yn siŵr eich bod chi'n dilyn grwpiau positif sydd ar wefannau cymdeithasol - mae e wir yn help! Yn bwysicach, peidiwch gwylio'r newyddion drwy'r dydd! A bytwch ddigon o siocled!'

Cogydd teithiol Cyngor Sir Ceredigion yw gwaith dyddiol Mirain Griffiths o Glwb Llangwryfon sy'n coginio yn ysgolion a chartrefi hen bobl ar draws y Sir.

'Dwi ar hyn o bryd yng nghartref gofal Bryntirion Tregaron llawn amser er mwyn lleihau'r risg o fynd o un lle i'r llall. Mae cyfyngiadau'r Llywodraeth wedi neud gwahaniaeth i fi yn y gwaith ac yn bersonol. Y gwahanieth mwyaf o fewn y gwaith yw bod lot o reolau newydd wedi cael eu rhoi mewn lle er mwyn gofalu am yr holl hen bobl, a ni fel staff, a trial cofio'r ffyrdd newydd o neud y tasgau arferol o ddydd i ddydd mewn ffordd gofalus er mwyn trial osgoi *cross contamination*. Y gwahaniaeth mwyaf i fi yn bersonol, yw faint o arian wi'n safio wrth bido trampo a mynd i bobman.'

'Y peth mwyaf positif fi wedi neud yn y *lockdown* hyn yw prynu beic newydd. Dwi'n trial neud bach o ymarfer corff, mynd allan ar y beic rhyw ben bob dydd, ond y broblem fwyaf sy' gyda fi fel cogydd yw bo fi'n mwynhau coginio, felly gan fod digon o amser, ma lot o gacs yn cael eu gwneud!'

Tybed sut effaith mae Covid-19 wedi cael ar filfeddyg o Glwb Tal-y-bont, Catrin Davies?

'Does dim llawer o wahaniaeth o ran gwaith, 'da ni dal i weithio, ond trio cadw at y *social distancing* a dilyn canllawiau'r Llywodraeth ag ati. Mae lot o'n gwaith ni yn *emergencies*, felly'n gorfod parhau o ddydd i ddydd yr un peth. Yn bersonol, mae lot o wahaniaeth! Dwi'n colli allan ar ddigwyddiadau, cymdeithasu, Ffermwyr Ifanc ag ati.'

'Un o bethau mwyaf cadarnhaol yn ystod y cyfnod yw bod lefelau llygredd y wlad yn dod lawr er gwaetha'r ffaith bod gwartheg dal i gachu a ffermwyr dal i weithio!'

'Chwilio am rywbeth i'w wneud? Bydden i'n argymhell pobol i ddechrau dysgu pobi, ond bechod bod blawd yn brin a defnyddio eu hamser i ddysgu sgil newydd.'



## CFFI - Parhad

Mae Angharad Davies, Penparc yn un o nifer o aelodau ar draws y Sir sydd wrthi'n gwneud gwahaniaeth yn eu hardaloedd ac yn dod â chysur i nifer o drigolion bregus y gymdeithas.

'Roeddwn ni eisiau gwneud rhywbeth i helpu'r gymuned, felly penderfynodd merched hŷn y Clwb roi o'u hamser i'r bobl leol sydd angen rhywun i siopa bwyd, casglu meddyginiaeth neu unrhyw fater oedd gyda nhw. Mae yna lawer o bobl fregus yn ein hardal ni, yr henoed, rhai sydd efo salwch a rhai sydd heb deulu yn byw yn agos atynt. Felly, ni wedi bod yn brysur dros yr wythnosau diwethaf, a fydd yn siwr o barhau yn yr wythnosau i ddod. Rwyf wedi cael nifer o bobl sydd yn byw ar ben eu hunain yn ffonio am sgwrs fach, sydd, gobeithio, wedi rhoi gwên ar eu hwyneb. Mae wir yn rhoi gwên ar fy ngwyneb i i helpu'r bobl leol a gweld y bobl fregus yn y gymuned yn hapus. Mae ein cyfraniad ni i helpu'r gymuned yn fach, ond mae'r diolchiadau yn ddiddiwedd.'

'Yn yr wythnosau i ddod, fel myfyriwr nyrsio, byddaf yn mynd i weithio llawn amser yn yr Ysbyty i edrych ar ôl cleifion efo Covid-19 ac i helpu mewn pa bynnag ffordd arall alla i. Roedd yn sioc fawr i gael fy ngalw mor gyflym cyn dechrau fy ngyrfa fel nyrs. Mae'r ansicrwydd o beth sydd i ddod yn gwneud i fi deimlo'n nerfus, ond fi'n siwr bydd digon o gymorth ar gael i fy helpu. Mae'r cyfle i ddysgu yn un rwyf yn edrych ymlaen ato ac rwyf yn amlwg eisiau helpu'r cleifion mewn unrhyw ffordd alla i. Mae'n hynod o galed iddyn nhw i beidio cael teulu na ffrindiau yn agos atyn nhw yn ystod eu cyfnod mewn ysbyty, felly byddaf yn teimlo fel fy mod wedi gwneud rhywbeth i'w helpu nhw i fod mor gyfforddus ag sy'n bosib yn ystod yr amser dychrynlyd 'ma.'

Yn sicr, dyma yw nod y Ffermwyr Ifanc yn ystod y cyfnod afreal 'ma, edrych ar ôl ein gilydd a rhoi cymorth mewn unrhyw fodd. Tan y tro nesaf, cadwch yn ddiogel,

**Elliw ac Elin**

# CORNEL Y BEIRDD

Mewn byd yn llawn o ddolur  
Byd natur rydd in gysur  
Rhoi clust i wrando côr y wawr  
Sy'n werthfawr a di-fesur.

Wel dyma gynnyrch Cwrdd Bach, Llangwryfon, mwynhewch.

### Brysneges ar y llythyren T

1<sup>af</sup> - Torrodd toiled Tanrallt. Teulu'n torcalonnu. Trwsiwch.

2<sup>il</sup> - Treblwyd trethi tai Trefenter. Tyrfa'n terfysgu. Trafodir

3<sup>ydd</sup> - Tachwedd trydydd tribiwnlys Tregaron.

Tanseiliwyd trefniadau'r trafodaethau. Tagfa trefnidiaeth.

Treio'r trydydd tro Tachwedd.

### Brawddeg: Berwyn

1<sup>af</sup> - Baglodd Eirlys Rees wrth ymolchi neithiwr

2<sup>il</sup> - Blasodd Eleri rôl wyau Yncl Ned

3<sup>ydd</sup> - Bendithiodd engyl ryfeddol wyrth y Nadolig.

### Limrig

1<sup>af</sup>

Pan ddaeth yr Eisteddfod i'r fro  
Rhoed y Maes, yn ei grynsyth, dan do;  
Mae profiad ymwelwyr  
Yn dangos yn eglur  
Bod hi'n glawio'n Nhregaron bob tro.

2<sup>il</sup>

Pan ddaeth yr Eisteddfod i'r fro  
Roedd y Talbot yn llawn hyd y to  
Dim lle mewn un llety  
Na brechwast a gwely  
Roedd Tregaron fel Bethlehem sbo.

3<sup>ydd</sup>

Pan ddaeth yr Eisteddfod i'r fro  
Clywyd 'Hi' a 'Bonjour' a 'Halo'  
Daeth rhai o'r Ariannin  
Ac eraill o Ddulyn  
Ac roedd Hwntw neu Gog rownd pob tro!

Pan ddaeth yr Eisteddfod i'r fro  
Na siom oedd ei gweld hi yn glawio  
Wellies a wisgais  
Brolly a gariais  
Mwynheais y cyfan heb gwyno

Pan ddaeth yr Eisteddfod i'r fro  
Es mewn i weld y cadeirio  
Fe gododd y bardd  
Mewn siwt newydd hardd  
Cyn baglu'n y clogyn a chwmpo

Pan ddaeth yr Eisteddfod i'r fro  
Cystadlu oedd raid i mi sbo  
Adrodd a chanu  
Ar lwyfan yn gwenu  
Dim ennil, ond colli bob tro

### Barddoniaeth Buddugol Bl. 3 a 4

Dail sy'n hedfan yn y gwynt,  
Rhai mawr a rhai bach,  
Dail coch, melyn a gwyrdd,  
Rhubanau llachar,  
Yn chwarae,  
Yn chwyrlio,  
Yn dawnsio rownd a rownd,  
Yn rasio yn gyflym,  
Yna'n cwmpo...

I lawr...

I lawr ...

I'r llawr.

Trwch o ddail amryliw ar y llawr.

Aron Thomas

### Barddoniaeth Buddugol Blwyddyn 1 a 2

#### Amser Chwarae

Mae'n ddiwrnod yn yr haf.  
A mae y tywydd yn braf  
Allan af i chwarae yn yr ardd  
Ynghanol y coed a'r blodau hardd.  
Tu ôl i'r tŷ mae Mynydd Bach  
Ac adar yn dawnsio yn yr awyr iach.

Yna af i eistedd ar y siglen fawr  
Nôl a mlaen, lan a lawr.

'Amser te' mae Mam yn gweiddi  
Af yn ôl i'r tŷ yn hapus ac yn gwenu!

Angharad Thomas, Bl. 2

Hoffai'r golygyddion ddanfôn ei dymuniadau gorau at Mrs Mary Morgan sydd heb fod yn hwylus yn ddiweddar ond sy'n gwella erbyn hyn.



*Trefnwyr Angladdau*  
**C.T. Evans**

**Perchnogion Gwyn & Janet Evans**

Gwasanaeth Angladdol Teuluol Cyflawn  
Wedi ei arwain yn Bersonol gyda Urddas  
Capel Gorffwys Preifat, Gwasanaeth Ddydd a Nôs

01970 820 013 gwyn@ct-evans.co.uk  
Brongenau, Llandre, Aberystwyth SY24 SBS

# Y DDOLEN

Cofiwch gefnogi eich busnesau lleol



## Llanrhystud

**Gohebydd:** Mair Owens, Ynys Wen, Pentre Isaf (01974 202260)

### Cydymdeimlad

Estynwn ein cydymdeimlad i deulu Glasfryn, Llanrhystud ar gollod annisgwyl o sydyn brawd ac ewythr sef Gwyn Trefor Morgan o Benparcau yn 66 oed ar 1 Ebrill. Mi fydd gwasanaeth coffa yn cael ei drefnu ar ôl i Covid 19 basio. Rhoddion os dymunir gan bobol oedd yn ei adnabod i Ambiwllans Awyr Cymru neu Nyrsgys y Gymuned Meddyga Ystwyth trwy law C T Evans, Llandre.

### Ysgol Myfenydd

#### Rhyfedd o fyd

Rwy'n siŵr ein bod i gyd yn gorfod sefyll a meddwl beth yn y byd sy'n digwydd, sut gyrhaeddodd ni fan hyn ac am ba hyd y bydd aberth o wahanol fath yn gorfod cael ei wneud. Mae'r geiriau a genir yn fwy aml o 'Ar hyd y Nos' wedi eu ysgrifennu gan John Ceiriog Hughes (1832 – 1887) ar diwn a recordiwyd gyntaf gan Edward Jones yn 1784 wedi cael tipyn o sylw ar lwyfannau cymdeithasol amrywiol gyda arweinydd ein senedd Elin Jones yn nodi ei bod hi yn medru cysylltu y geiriau i'r hyn sy'n digwydd ar hyn o bryd :- '.....Golau arall yw tywyllwch l arddangos gwir brydferthwch.....' Gellir mynd gam ymhellach wrth feddwl am y geiriau o'r r'un gân a ddefnyddiwyd gan Rhys Padarn 'OriellOd' yn un o'i luniau :- '...Rhown ein golau gwan i'n gilydd....'

Y cyfan yn cyfeirio at yr agosrwydd o estyn llaw a chydweithio gan wneud cymwynas mewn nifer o ffyrdd gwahanol gan hefyd ddiolch o waelod calon am ymrwymiad ein gweithwyr o fewn y bwrdd iechyd a'n gweithwyr allweddol . Ydi wir , mae'r tywyllwch yn sicr yn cael ei oleuo gan y gofal a'r caredigrwydd sydd yn amlygu ei hun. Boed i hyn barhau pan fydd y cwmwl covoid wedi codi.

#### Meddwl am eraill

Wrth feddwl am y goleuni uchod gyda balchder rwy'n medru son am weithredoedd nifer o blant yr ysgol yn ystod y cyfnod.

#### Clapio

Roedd hi'n hyfryd derbyn lluniau o'r plant a strydoedd gyfan allan yn clapio i ddangos eu gwerthfawrogiad o waith ein Gwasanaeth Iechyd Genedlaethol

ar draws y wlad ac wrth gwrs yn agosach adref gweithwyr ein bwrdd iechyd Hywel Dda. Yn naturiol rydym hefyd yn cymeradwyo gwaith ein gweithwyr allweddol sy'n cadw'r rhod i droi mewn cyfnod ac amgylchiadau anodd. Daliwch ati i glapio bawb. Yn ogystal daeth llif o liw yn lluniau y plant o Enfys Gobaith yn diolch i'n gofalwyr.

#### Arwr bach Myfenydd

Rwy'n siŵr eich bod i gyd wedi darllen hanes ein arwr bach ni o gyfnod sylfaen yr ysgol yn y Cambrian News yn ddiweddar . Wrth glywed am aberth a gwaith caled y gweithwyr yn Ysbytai Hywel Dda wrth ei fam penderfynodd Emlyn Evans , Moelifor ei fod am wneud rhywbeth i ddweud diolch gan iddo yntau pan oedd yn bedair oed ddibynny ar ofal y pobl arbennig yma. Ac yntau prin 6 oed mi wnaeth ddewis cael ei wallt wedi ei eillio i godi arian tuag at elusen GIG / Hywel Dda ac mi osododd darged o £100 wrth wneud y weithred yma. Yng nghwmni ei dad a'i chwaer fach Lois a dwylo medrus ei fam mi welwyd ei wallt yn diflannu a thra bo hyn yn digwydd mi welwyd y targed hefyd yn diflannu wrth , erbyn ysgrifennu hyn mae Emlyn wedi codi dros £1,145 ac yn dal i fynd. Rwy'n siŵr y buasai Emlyn wrth ei fodd petach yn medru gwneud cyfraniad bach trwy dudalen www.justgiving.com/fundraising/Louisa-Evans1 neu trwy gysylltu gyda Louisa yn Moelifor. Da iawn ti Emlyn, rydym ni i gyd yn falch iawn ohonot am wneud hyn ac rydym yn edrych ymlaen yn fawr iawn i gael dy longyfarch yn ôl yn yr ysgol.

#### Negeseuon i eraill

Mi fuodd nifer o'r plant yn brysur iawn yn ysgrifennu llythyron a gwneud cardiau ar gyfer ein ffrindiau yng Nghartref Carlton a Chartref Plasgwyn. Danfonodd y plant luniau o'u gwaith a'i amlenni yn barod i'w postio, pob un yn danfon neges a fydd, gobeithio, yn codi calon nifer sydd wedi eu ynysu wrth ffrindiau a theulu. Cafodd Trystan, un o blant yr ysgol dipyn o syrpreis un bore pan ddaeth llythyr yn ôl iddo yn y post wrth un o drigolion Cartref Carlton yn diolch iddo. Gyda mis wedi mynd heibio mae siŵr o fod yn amser i ddal y post unwaith eto.



Teleri 11 oed a Trystan 9 oed wedi creu llun enfys i roi yn ffenest y tŷ yn Llanrhystud.



Tim T Myfenydd, Teleri a Trystan yn cynorthwyo trwy ddsbarthu pecynnau cymorth yn yr ardal.



Dominic yn gwneud ei ran dros yr NHS.



### Dosbarthu Caredigrwydd

Mae Teleri a Trystan wedi bod yn helpu mewn ffordd arall trwy weithio ar y cyd gyda'r 'Scarlets' a 'Castell Howell' wrth ddsbarthu pecynnau gofal. Mi fuodd y ddau yn brysur iawn yn trosglwyddo y pecynnau i'r henoed a'r mwyaf bregus o gwmpas yr ardal. Da iawn chi blant.

### Llund mwg o help

Mae hyfryd darllen am yr ymdrechion amrywiol i godi arian ac i gynorthwyo. Mae Dominic wedi penderfynu rhoi ei sgiliau creu a chelf ar waith i godi arian tuag at GIG trwy greu mygiau sy'n arddangos yr enfys rydym mor gyfarwydd a hi wrth gysylltu a'n gwerthfawrogiad o waith unigolion a theulu y bwrdd iechyd. Mae Dominic yn medru creu mygiau yn nodi Diolch mewn un iaith neu'r llall. Os ydych yn dymuno archebu mwg cysylltwch a trwy dudalen gweplyfr yr ysgol / trydar neu glicio ar [www.ebay.co.uk/itm/353056842065](http://www.ebay.co.uk/itm/353056842065) neu cysylltwch a Laura ar ei thudalen gweplyfr os ydych am bersonoli y mwg. Da iawn Dominic, mae'n hyfryd dy weld yn creu y mygiau yma.

### Croeso

Dylai diwrnod cyntaf tymor yr haf fod yn arbennig iawn ar gyfer y rhai hynny fyddai'n treulio ei diwrnod cyntaf yn yr ysgol ond nid y criw bach yma eleni. Profiad rhyfedd, ond yr un mor arbennig, oedd croesawi y plant a'u teulu dros y ffôn. Er nad oeddent yn medru croesi trothwy y drws i mewn i'r bwrlwm maent wedi ymuno a bwrlwm addysg cynradd yn barod trwy ymuno a gweithgareddau mewn grwpiau dysgu ar lein. Rydym yn edrych ymlaen yn fawr iawn i groesawi ein ffrindiau bach newydd yn go iawn pan fydd drysau yr ysgol yn ail agor. Ond am y tro, croeso mawr i ti Brac, Cai, Emilia, Florence, Jac a Violet-Rose ato ni i Myfenydd, mae yna groeso arbennig yn eich aros chi a'ch teuluoedd.

### Cylch Meithrin Glan y Môr

Llongyfarchiadau i Miss Angharad a Miss Pam a phlantos Cylch Meithrin Glan y Môr am eu adroddiad arbennig yn dilyn ymweliad Estyn ychydig o fisoedd yn ôl. Rydym ni fel ysgol yn fwy na ymwybodol o'r cychwyn arbennig



## Erin B



## Ela



## Nenah



## Emlyn



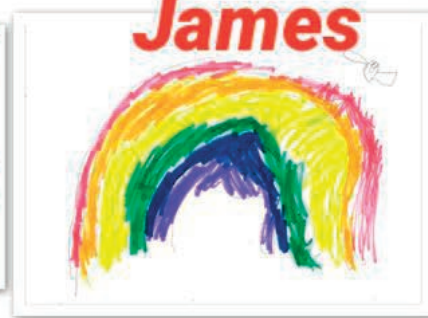
## Eryn a Brac



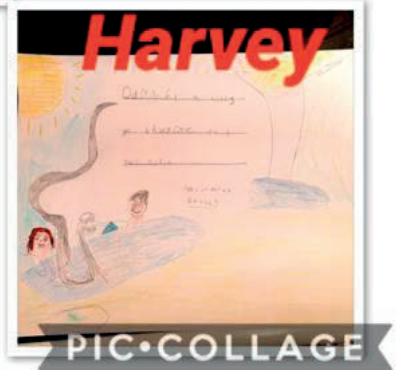
## Evalynn



## Lois



## James



## Harvey

### Plant Myfenydd yn dod a lliw i'r tywyllwch.

sy'n cael ei roi i'r plant yn eu gofal a pha mor ddiogel a hapus mae'r plant yn y cylch. Diolch Miss Angharad a Miss Pam am bopeth rydych yn ei wneud ac am roi'r sail dda i'r plant ar gyfer yr Ysgol Gynradd. Llongyfarchiadau Mawr.

### Nodyn Personol

Nid yw'r byd yn aros i ddim nac i neb a dyna y gwir ar gyfer nifer o gyfeillion a theuluoedd yr ysgol. Rydym yn danfon ein cydymdeimlad i'r teuluoedd hynny sydd wedi gorfod profi profedigaeth yn ystod yr wythnosau olaf. Mae'n gyfnod anodd ar y gorau ac mae'r heriau sy'n cael eu taflu oherwydd y sefyllfa rydym ynnddi yn amharu ag ymdopi gyda'r golled a'r hiraeth. Rydym hefyd yn dymuno gwellhad buan i'r rhai hynny o'n plith sydd yn anhwylyd ac yn derbyn triniaeth ar y funud. Mae'n dda medru dweud fod yna ddathlu hefyd o fewn ein teuluoedd ac felly danfonwn ein llongyfarchiadau i'r teuluoedd yna hefyd.

### Dysgu o bell

Mae pawb wedi gorfod miniogi eu sgiliau TGCh yn ystod yr wythnosau olaf er mwyn sefydlu grwpiau dysgu rhyngweithiol rhwng y cartref a staff yr ysgol. Rhaid diolch i'r staff oll am greu pecynnau gwaith ar gyfer pob un plentyn ac am sicrhau fod yna gyswllt parhaol rhyngddynt a phob disgybl a chartref gan sicrhau fod gan y plant dasgau gwaith i gadw fflam addysg ynghyn yn ystod y cyfnod ansicr yma. Rhaid diolch hefyd i'r holl rhieni am gydweithio gyda ni a chydymffurfio gyda'r drefn newydd gan gefnogi eu plant trwy ategu at y dysgu cartref. Mae cyfraniad pawb yn cael ei werthfawrogi wrth alluogi plant i weithio ac hefyd rhoi cyfleon o fewn y cartref i ddatblygu sgiliau gwahanol, newydd. Mae'r diolch mwyaf i'r plant am fod mor barod i rannu eu gwaith gyda'r staff, am gwblhau tasgau, am ddanfod lluniau o'u gweithgareddau ac am eu parodwydd hwy a'u rhieni i gadw mewn cysylltiad mewn ffyrdd amrywiol. Roedd y staff

wrth eu bodd ar ddiwedd tymor y Gwanwyn o gael sgwrs gyda'r plant ac i dymuno Pasg Hapus, er yn wahanol, i bawb. Edrychwn ymlaen at sgwrs fach arall cyn hir. Er mae'r dysgu yn go wahanol rhaid nodi arwyddair yr ysgol a ysgrifennwyd gan y diweddar Mr Wil Evans – 'Gorau dysg i herio'r dydd a fynnw'n i Fyfenydd' gyda phwyslais ar y geiriau 'herio'r dydd'.

### Dymuniadau Gorau

Dymuniadau gorau i chi gyd am y tro a diolch i'r Ddolen am barhau i greu cyfrwng i rannu straeon, gweithgareddau a digwyddiadau. Diolch i'r rhai hynny sydd yn parhau i'n gwasanaethu yn eu swyddi amrywiol a hynny mewn sefyllfaoedd peryglus o ran iechyd. Rydym yn gwerthfawrogi pob cefnogaeth a chymorth. Cymrwch ofal pawb, peidiwch a bod ofn gofyn am gymorth os oes angen gan fod cymdeithas ar hyn o bryd ar ei orau. Tan y tro nesaf, ceisiwch aros adref a byddwch yn ddiogel.



# Teimladau Plant Myfenydd

Y peth pwysig i ni fel ysgol yn y cyfnod yma yw bod ein plant yn hapus, yn cael gofal a chariad ac yn cael y cyfle i drafod eu teimladau a'u gofidiau. Am y tro mae'r cwricwlwm yn mynd i'r naill ochr ac wrth i ni ddychwelyd i'r ysgol mi fydd yr uchod yn parhau i fod yn bwysig gan y bydd yna anghenion emosynol ac ymlyniad ac yn naturiol mi fydd y plant hynaf yn wynebu newidiadau gan ceisio gwneud synnwyr o hyn i gyd. Yn ogystal mae gennym blant o deuluoedd sydd a rhieni yn gweithio yn y rheng flaen ac yn weithwyr allweddol, eraill sydd heb weld aelodau o'u teulu am wythnosau niferus. Yr hyn fydd yn bwysig yw fod yna gyfle i siarad a dyna y byddwn yn ei wneud wrth groesawi ein plant yn ôl at deulu Myfenydd. Un o dasgau plant 'Dosbarth Calon Lan' oedd trafod yn fyr beth oeddynt yn eu hoffi am ddysgu adref a'r hyn nad oeddent yn or hoff am beidio bod yn yr ysgol. Dyma i chi ddetholiad o sylwadau y plant a diolch iddynt i gyd am rannu eu profiadau.

**Trystan E.**  
Rwy'n hoffi dysgu adref gan fod Miss James wedi rhoi tasgau dysgu a hwyl i ni. Un tasg oedd hala llun i gartref preswyl yn Llanon. Ces i llythyr nôl yn dweud diolch wrth y trigolion. Gwnaeth hyn fi yn hapus yn gwybod mod i wedi codi calon pobol yn ystod yr amser hyn. Peth arall rwy'n hoffi yw ein bod ni yn gallu mynd ar Hwb a siarad gyda ffrindiau a Miss James.

Un peth dwi ddim yn hoffi am beidio bod yn yr ysgol ar hyn o bryd yw bo fi ddim yn cael gweld ffrindiau fi a Miss James. Peth arall dwi ddim yn hoffi yw bod ni ddim yn gallu chwarae gyda ffrindiau a chael hwyl. Rwyf yn misho peidio gallu gwneud gwaith yn dosbarth a cael hwyl yn gwneud gwaith gyda ffrindiau.

**Annabelle**  
Dwi'n hoffi pan fydda i'n cael chwarae gyda fy chwaer ar ôl cwblhau fy ngwaith. Dwi'n hoffi pan fydda i'n cael treulio amser gyda fy nheulu. Rwy'n mwynhau treulio mwy o amser gartref ac yn yr ardd. Rwy'n mwynhau cwblhau gwaith crefft a phaentio gartref. Dwi ddim yn hoffi methu chwarae gyda fy ffrindiau. Dwi'n colli gweld

fy nghefnodyd William, Oliver a Thomas. Dwi ddim yn hoffi aros gartref trwy'r dydd. Dwi'n colli Miss James a fy holl athrawon.

**Ariana**  
Rydw i'n hoffi gwneud prosiect gyda mam yn helpu. Rydw i'n hoffi anfon lluniau a pethau i Miss James achos rydw i yn misho hi yn fawr iawn. Rydw i'n hoffi gwneud mathemateg gwahanol a gwneud llosgfynydd gyda mam. Dydw i ddim yn hoffi 'P.E with Joe' achos mae'n rhy hir. Dydw i ddim yn hoffi amser chwarae adref achos does dim ffrindiau ysgol i fi chwarae gyda. Dydw i ddim eisiau defnyddio y cyfrifiadur a'r ôl Bella.

**Tomos**  
Rwy'n hoffi defnyddio cyfrifiadur dadi i wneud tasg y dydd. Rwy'n hoffi chwarae ar y PS4 gyda ffrindiau pryd mae'n amser chwarae. Un o fy hoff bethau yw cael awyr iach yn yr ardd a chwarae gyda Charlie. Peth arall rwy'n hoffi yw cael gwersi cyfrifiaduron gyda dadi. Nid wyf yn hoffi tacluso fy ystafell wely. Un o fy nghas bethau yw ddim gweld fy ffrindiau a Miss James yn yr ysgol. Nid wyf yn medru gweld ffrindiau sydd yn byw yn yr un stryd. Peth arall dwi ddim yn hoffi yw cinio dadi, fi yn misho bwyd Miss Amanda.

**Kielan**  
Rwy'n hoffi dysgu maths achos fi eisiau dangos i Miss James faint fi wedi dysgu. Rwy'n hoffi mam a dad yn bod yn athrawon. Rwy'n hoffi bod mas tu fas yn yr haul ac yn gwneud gwaith. Nid wyf yn hoffi peidio gallu gweld fy ffrindiau. Nid wyf yn hoffi methu cael bwyd cinio blasus o'r ysgol. Nid wyf yn hoffi ddim yn gallu gwisgo dillad ysgol. Ac rwy'n misho Miss James!!!

**Lily-Ella**  
Rydw i ddim yn mynd i'r ysgol achos y coronavirus. Ni yn cael ysgol gartref gyda mam a chwaer fach fi. Rydw i yn hoffi gwneud gwaith ysgol yn y cartref achos ni ddim angen gwisgo dillad ysgol. Ni'n gwneud lot mwy o pobi cacennau a chwarae gyda'n gilydd a dysgu efo mam.

Y peth dwi ddim yn hoffi yw ddim gallu gweld ffrindiau fi pob dydd. Dwi hefyd yn colli cinio Miss Amanda achos mae'n arbennig a ni ddim yn gweld yr athrawon a helpu nhw efo jobs bach.

**Dominic**  
Un o fy hoff bethau i yw gwneud fy ngwaith i. Rwy'n hoffi anfon lluniau i Miss James o fy holl waith. Rydw i yn hoffi cael fy nhasgau beunyddiol o Miss James. Rhywbeth arall rydw i'n mwynhau ei wneud yw helpu mam amser cinio i baratoi bwyd.

Nid wyf yn hoffi peidio gallu gweld fy ffrindiau. Un o fy nghas bethau yw dim gweld Miss James pob diwrnod. Rydw i ddim yn hoffi cael dim amser chwarae gyda fy ffrindiau a chwarae pêl droed. Peth arall dwi ddim yn hoffi yw dim gwneud fy ngwaith yn fy ystafell ddosbarth.

**Jac**  
Un o fy hoff bethau yw peidio gorfod gwisgo gwisg ysgol. Peth arall rwy'n hoffi yw gweithio ar y cyfrifiadur. Rydw i hefyd yn mwynhau cael mwy o amser gyda mami a dadi a mynd ar y beic.

Nid wyf yn hoffi ddim gweld fy ffrindiau. Hefyd dydw i ddim yn hoffi methu rhoi cwtsh i bobol. Nid wyf yn medru gweld Miss James.

**Jake**  
Un o fy hoff bethau am fod adref yw treulio amser gyda mam, dad, Holly a Tilly. Rwy'n hoffi gallu cael byrbryd a bwyd pan rydw i eisiau. Dwi wedi cael sgiliau newydd fel gwneud pizza, cacen wy mini a dylunio fy logo fy hun. Peth arall rwy'n ei hoffi yw cadw'n heini ar fy nhrampolin.

Dwi ddim yn hoffi cael gwybod na alla i fynd allan i chwarae gyda fy ffrindiau oherwydd y Covid19, mae'n fy ngwneud i'n drist. Un o peth arall dwi ddim yn eu hoffi yw peidio gallu gweld fy nghefnder Cory a gweddill fy nheulu. Alla i ddim aros i weld fy holl ffrindiau ysgol. Peth arall dwi ddim yn hoffi yw na allaf fynd i nofio na i Rock Project.

## CHWILAIR

### Coronafeirws

Mae'r geiriau sydd yn gudd yn y chwilair isod wedi bod yn y newyddion yn ddiweddar. Pan ddewch o hyd iddyn nhw i gyd, bydd y llythrennau sy'n weddill yn sillafu rhybudd sy'n berthnasol i bawb.

afiechyd, argyfwng, brechlyn, bregus, calon y ddraig, coronafeirws, covid-19, cymdogion, cymorth, dwy fetr i ffwrdd, enfys, gofal, golchi dwylo, gwahardd teithio, gwasanaeth, henoed, hunan ynysu, lledaenu, mwgwd, offer, pandemig, peswch, prinder, siopa, tymheredd.

H	Th	R	O	M	Y	C	R	T	O
U	A	A	B	R	E	Ch	L	Y	N
N	R	F	S	D	W	G	W	M	A
A	G	I	Ch	W	S	E	P	H	O
N	Y	E	S	I	O	P	A	E	L
Y	F	Ch	D	G	E	R	N	R	Y
N	W	Y	A	N	Dd	I	D	E	W
Y	Ng	D	F	T	U	N	E	Dd	D
S	R	Y	E	T	L	D	M	R	I
U	S	I	E	A	F	E	I	C	Ch
D	Th	W	F	N	Dd	R	G	V	L
I	O	O	Ff	E	R	H	E	N	O
I	G	O	D	M	Y	C	G	E	G
Dd	R	W	Ff	I	R	T	E	F	Y

Diolch i Sharon Howell o Gaerffili am greu'r chwilair yma i'r Ddolen!  
Mae Sharon yn derbyn Y Ddolen yn fisol ac yn ferch i'r diweddar Dafydd ac Enid Oliver.



## Pontarfynach

### Cydymdeimlo

Yn ystod mis Ebrill bu farw Mrs May Griffiths, Rhiw Mynach yn 88 mlwydd oed. Cydymdeimlwn â'i meibion Vic a'r teulu yng Nghapel Seion a Tim a'r teulu yng Ngoginan.

Cydymdeimlwn ag Eirlys Evans a'r teulu, Rhostyddyn Fawr yn eu profedigaeth o golli modryb Eirlys sef Aeron Jones, Gwnws.

Cydymdeimlwn hefyd â Gareth Jones a'r teulu, Heol Elenydd yn eu profedigaeth o golli cefnder i Gareth sef Ifer Jones o Aberaeron.

### Merched y Wawr

Wrth ddatlu hanner can mlynedd ers sefydlu Merched y Wawr Mynach a'r cylch a phori drwy ôl gopiâu o'r Wawr gwelwyd y penillion yma o waith y diweddar Gloria Williams Evans, Rhydypererinion yn rhifyn o'r cylchgrawn yn 1970. Roedd Gloria yn aelod gweithgar a gwerthfawr o'r gangen a byddai'n cyfansoddi penillion yn aml i nodi achlysur arbennig. O ddarllen y penillion, yr unig newid ym Mhontarfynach ydy nad ydy Gwersyll Pencoed bellach yn bod fel gwersyll.

Ar hyn o bryd, fel pentrefi eraill yng Nghymru mae pethau'n dawel iawn yma ym Mhontarfynach ond gobeithio y daw eto haul ar fryn.



Y ddwy enfys - Tomos a Gwen sydd wedi bod yn cynorthwyo i greu enfys hardd, un i'w gweld ar yr ffordd lan a un ar y ffordd lawr, ar y ffordd fawr o Pisgah i Pontarfynach ar bwys carreg milltir naw.



Penblwydd hapus a dymuniadau gorau i Wil Evans, Glangorslwyd sydd yn dathlu ei benblwydd yn 90 oed ar 3 Mai. Anfonwn ein cofion gorau ato ef a'i briod Brenda sydd wedi ymgartrefu yng Nghartref Cysgod y Coed yn Llanilar.

### Croeso i Bontarfynach

Os am pleserdaith hirddydd haf, Neu am gael gwyliau dedwydd braf, Wel dewch am dro i'n pentre ni A chewch eich plesio'n siŵr i chi. Aros dro yng Ngwesty'r Hafod A'r lle ceir golygfa hynod, Neu i garafan gysurus Ym mharc "Woodlands" glanwaith destlus.

"Pencoed" gwersyll yr ysgolion Cerddant lwybrau'r fro yn gyson, Siopau'n gwerthu crefftwaith Cymru Gwych anrhegion i'r holl deulu. Tro i fforest hardd Meheryn A chael picnic blasus wedyn, Neu bob Mercher medrwyd uno Yn y "Mart" a byd y ffermio.

Tair Pont Mynach sy'n hynafol Fel yn stori'r wrach a'r diafol, Fe ddaw miloedd o ymwelwyr I fynd lawr y Falls llawn antur, Y Punch Bowl un llaw yn ffrothian Gan chwistrellu dŵr i bobman, Lawr "Ysgol Jacob" a'i chan gris Yr ochr arall yn llawn chwys.

Rhamant teithio oddi yma Mewn 'trên bach' yn ddigon ara; Taith bleserus trwy Gwm Rheidol Deuddeg milltir wir ddymunol; Dyffryn ffrwythlon, gwyrddlas goedlan, Enwog yw'r Pwerdy Trydan, Afon Rheidol lifa heibio Lle mae'r samŵn pert yn neidio.

Cyrraedd Aberystwyth dirion Lle caiff pawb fwynhad yn union, Dychwelyd eilwaith yn y trên I'r hen bentref annwyl clên, 'Merched y Wawr' deyrnasa'n llon, Llwyddiannus ydyw'r antur hon. Dewch at y Cardis i'r hardd fro Ar ddydd o haf i roddi tro.

GLORIA WILLIAMS EVANS  
Pontarfynach

## Paham y mae Jones yn enw mor gyffredin yng Nghymru?

O dan hen drefn Gymraeg dan Gyfraith Hywel, byddai tir yn cael ei rannu'n gyfwerth rhwng meibion teulu yn dilyn marwolaeth pennaeth y teulu. O dan drefn felly yr oedd yn bwysig gwybod pwy oedd y meibion ac i'r perwyl hynny rhoddwyd iddynt enw eu tad yn gyfenw. Dyma drefn y gwledydd Celtaidd *mab* Cymraeg, *mac* yn Iwerddon a'r Alban a *fitz* gan y Normaniaid. *Dafydd fab Hywel*, *Gwilym fab Ifan* a droeodd drwy hir arfer yn *Dafydd ap Hywel* a *Gwilym ab Ifan*.

Ond, yn dilyn y Deddfau Uno (1536 – 1543) Cyfraith Loegr a ddaeth i rym, ac yn ôl y drefn newydd, y mab hynaf mewn teulu oedd yn etifeddu eiddo pennaeth y teulu. Yr enw pwysig yn awr oedd yr enw teuluol a dim ond un aelod o'r teulu (y mab hynaf) oedd yn etifeddu'r cyfan.

Bu raid i'r Cymry ollwng yr hen drefn o enwi yn ôl y tad a chreu cyfenwau newydd. Un ffordd i wneud hynny oedd cywasgu hen enwau Cymraeg i greu cyfenw Saesneg: Gwelir olion o'r hen drefn yn y ffordd y daeth **Bevan** o *ab Ifan*; **Bowen** o *ab Owen*; **Price** o *ap Rhys*, **Pritchard** o *ap Rhisiart*. Troiodd *Goch* fel yn *Lolo Goch* yn **Gooch**, a *Fychan* (yn cyfateb i 'junior' yn Saesneg, *Siôn Fychan* yn **John Vaughan**). Ond y ffordd amlaf o ddigon oedd ychwanegu 's' at yr enw Cymraeg, *Ifan* Evans; *Dafi* Davies; Williams, Edwards, Morgans, ac ati.

### D. Geraint Lewis

'A oes fater arall eto?'  
Meddai Duw ar ôl creu ne a llawr,  
Y moroedd a'r cyfan sydd ynddynt  
A phobl – rhai bach a rhai mawr,  
Ysgydwodd yr angylion eu pennau  
Ond meddai rhyw geriwb bach breit,  
Dech chi ddim wedi creu yr un Cymro  
'Wel diawcs meddai Duw, rwy'ti'n reit.  
A dyma nhw'n dechrau, -  
Adams, Anwyl, Arthur, Balch, Blainey  
Ond yr oedd yn tynnu'n agos iawn at ganol nos,  
A dyna Duw yn dweud  
'Wfft fe alwn ni pwy bynnag sydd ar ôl yn 'Jones'.  
Tegwyn Jones

# Y DDOLEN

Cofiwch gefnogi eich  
busnesau lleol



# Nodyn o Gaerdydd

Rhiannon, chwaer John Glancarrog ydw i. Rwy'n byw yng Nghaerdydd, yn derbyn Y Ddolen yn fisol ac mae Alun a finne yn ei ddarllen bob gair ac yn ei werthfawrogi'n fawr.

Fel y gwyddoch chi, roedd John wrth ei fodd yn chwilota i hen hanes ardal Llanddeiniol ac yn treulio oriau bwygilydd yn ymchwilio a chofnodi yn y Llyfrgell Genedlaethol yn Aberystwyth. Doedd e ddim yn defnyddio cyfrifiadur ond yn copio tudalen ar ôl tudalen o erthyglau papurau lleol yn ei lawysgrifen daclus, ddarllenadwy. Mae gen i sawl bocs o bapurau a llun-gopiâu, adroddiadau ac erthyglau yn fy meddiant ac o barch i John, ac er mwyn sicrhau parhad i'r deunydd fe benderfynais y dylwn i geisio rhoi trefn arny'n nhw gan obeithio y bydd y plant a phlant y plant yn eu gwerthfawrogi ryw ddydd ac yn dod i wybod o ble mae nhw wedi dod!

Dyw hi ddim yn fwriad i gyhoeddi, dim ond i'w rannu ag aelodau'r teulu oherwydd rydw i'n ysgrifennu trwy fy llygaid i fy hunan a rhoi fy sylwadau personol i yn aml iawn; a tydw i ddim yn hanesydd chwaith.

Ar wal yr Hen Ysgol yn Llanddeiniol fe welwch chi hyn: '1827 T. R.' Thomas Richards, Sgweiar Plas Carrog dalodd am adeiladu'r ysgol a hynny rai blynyddoedd cyn pasio'r Ddeddf i wneud addysg i blant o bump oed i dair ar ddeg yn orfodol. Rhaid bod y plwyfolion yn ddigon blaengar i weld gwerth mewn addysgu plant er eu bod nhw eisoes yn derbyn addysg yn yr Ysgol Sul.

Ar ôl pasio'r Ddeddf Addysg fe benodwyd Mr Lewis, Tanparce yn "whipper in" neu yn "Schools Attendance Officer" a fe oedd yn gorfod cadw llygad manwl ar gofrestr yr ysgol a nodi pob absenoldeb.

Pan werthwyd Tanparce fe ddaeth y llyfr yn llawysgrif Mr. Lewis i ddwylo John ac mae e wedi nodi rhai o'r rhesymau, neu esgusodion falle, roddwyd gan rieni am absenoldeb eu plant. Gallai rhieni plentyn nad oedd yn mynychu'n gyson gael dirwy o bum swllt ac, yn wir, aed ag un rhiant i'r llys yn Llanilar. Cafodd y cofnod cyntaf yn y llyfr ei wneud yn 1878 ac mae'r ffeithiau yn bur ddadlennol ac yn ddarlun o amgylchiadau byw teuluoedd y fro ym mlynnyddoedd ola'r bedwaredd ganrif ar bymtheg.

Mae'r gair "illness" yn brigo yn aml iawn er na nodir beth yw natur y salwch.

"Could not spare him." "No important excuse." "No shoes." "bad arm – short of clothing." "Suffering from sore eyes." "Mother ill." "Very weak constitution." "Cut foot with hatchet." Tybed a oedd y ferch fach ddeg oed hon yn defnyddio bwyell i dorri coed-tân? Be' wyddon ni?

Mae Llyfr Log yr ysgol ar glawr hefyd ac yn hwn fe gawn ni ddarlun byw o ansawdd addysg tua diwedd y bedwaredd ganrif ar bymtheg. Fe gofiwch chi i Arolygwyr ei Mawrhydi gael eu hyanfon i bob ysgol yng Nghymru i archwilio cyflwr addysg ac fe gyhoeddwyd eu sylwadau mewn tri llyfr clawr glas yn 1847.

Tri Sais ddaeth i Gymru os gwelwch yn dda ac roedd eu sylwadau yn ddamniol wrth reswm. Bu'r ymateb yn ffyrnig ac yn 1854 fe gyhoeddwyd hynny yn 'Brad y Llyfrau Gleision.' Dyma rai o'r brawddegau o'r adroddiad ar Ysgol Llanddeiniol :

"A clas of nine boys read a part of the 13th chapter of 2nd Samuel which they did in a very imperfect way. They could neither spell or give the meaning of very simple words ... Did not know the number or name of the kings of Israel or Judah. A queen reigns over the Country, did not know her name or who reigned before her. She lives in London. Did not know where London was ... Israel and France are towns ... six days in a week ... Sun turns round the earth ..."

Fe ddaeth y tri Sais i'r casgliad yma, ac rwy'n dyfynnu :

"The Welsh language is a vast drawback in Wales and a manifold barrier to the moral progress and commercial prosperity of the people."

A dyma sylw diddorol arall – "An Eisteddfod is simply a foolish interference with the natural progress of civilisation and prosperity."

Plant ffermydd oedd y rhan fwyaf o ddisgyblion yr ysgol, wrth reswm. Plant fyddai wedi cerdded o bellter i gyrraedd y pentref ond yn blant digon drygionus fel pob plant mae'n siŵr.

Rydw i wedi codi ambell gofnod o'r Llyfr Log:

1875

January 19th. Punished John Davies for misconduct during school hours.

January 12th. Taught the words of 'God Save the Queen' Taught the music of GS.Q

February 23rd Warned them against pelting stones which habit the children seem very fond of

March 1st Attendance not good. Market day in town.

March 11th Gave a lesson on 'Money' to Standard 3

March 15th Not well attended – potato setting

March 29th Punished Theophilus Jones and John Williams for fighting

May 26th Taught a new song 'Oh, I could be a star.'

May 29th Taught a new song 'My new native land.'

Mae'r deunydd uchod i gyd wedi ei drosglwyddo i ofal y Llyfrgell Genedlaethol. Fe gaeodd drysau'r ysgol yn 1952 ond trwy drugaredd mae'r adeilad yn dal ar agor a'r 'Hen Ysgol' yn ganolfan ac yn gartref i holl weithgareddau amrywiol y gymuned. Roeddwn i ar ben fy nigon yn ddiweddar yn mwynhau'r te parti yn dilyn y Gymanfa Ganu i ddatlu penblwydd Bryan yr Organ yn ddeg a thrigain.

Roedd yno wledd a phawb, aelodau'r eglwys, y capel, y Clwb Ffermwyr Ifanc – pawb yn cydweithio a'r ysgol bellach yn neuadd hollol bwrpasol ar gyfer y pentref. Hir y parhao felly.

**D Rhiannon Evans**



## Colofn Ben Lake

Mae'n anodd iawn canfod y geiriau i ddisgrifio'r argyfwng presennol sy'n wynebu cymunedau, teuluoedd ac unigolion ar draws Ceredigion, Cymru a ledled y byd. Mae disgrifio'r amgylchiadau presennol yn 'anghyffredin' yn ymddangos mor annigonol rywsut. Beth bynnag fo'ch barn wleidyddol, nawr yw'r amser i roi gwleidyddiaeth bleidiol nail ochr ac i bawb ddod at ei gilydd i gefnogi ymdrechion y Gwasanaeth Iechyd a'r sector cyhoeddus i amddiffyn iechyd a lles holl drigolion ein cymunedau.

A dyna'n union beth ddwi wedi'i weld yn digwydd ledled Ceredigion dros yr wythnosau diwethaf. Mae degau o grwpiau cymunedol gwirfoddol wedi ymsefydlu'n gwbl organig ar draws y sir er mwyn rhoi cefnogaeth, cymorth ymarferol a chysur i unigolion mewn angen. Mae busnesau a mudiadau wedi gorfod addasu

eu gwasanaethau dros nos er mwyn cwrdd ag anghenion eu cwsmeriaid a'u defnyddwyr. Mae papurau bro'r sir hwythau wedi gorfod ymateb i'r argyfwng, a hynny drwy gynhyrchu a chyhoeddi rhifynnau digidol ar y we, a thrwy wneud hynny, sicrhau bod pobl yn gallu cadw cysylltiad gyda'u cymdogion a'u cymdogaethau – rhywbeth sydd mor eithriadol o bwysig yn y cyfnod tywyll hwn.

Yn bennaf oll, rhaid diolch i'r gweithwyr allweddol hynny sy'n gweithio ar y rheng flaen – ein gweithwyr iechyd, gofawyr, gweithwyr yn y sector cyhoeddus, gweithwyr mewn siopau hanfodol, ffermwyr, milfeddygon, gyrwyr bysys a cherbydau cludo nwyddau, plymwyr, trydanwyr a gweithwyr cynnal a chadw hanfodol – diolch am ofalu am ein hiechyd, ein lles a'n diogelwch ni oll.

Mae'r modd y mae pobl Ceredigion wedi ymateb i'r argyfwng yn destament i'n gallu ni fel Cymry i gydweithio, i gefnogi, i addasu ac i wneud hyn oll mewn ffordd gadarnhaol. Ry'n ni gyd wedi gorfod tyngu at ein gilydd, wedi gorfod addasu ein patrymau byw, wedi gorfod estyn llaw i helpu eraill, wedi gorfod dysgu gwneud pethau'n mewn ffyrdd gwahanol, ac wedi dysgu gwerthfawrogi'r pethau hynny ro'n ni'n eu cymryd mor ganiataol o'r blaen. Os cewch gyfle, gwyliwch a gwrandewch ar 'Mae', cerdd gan Mererid Hopwood sy'n ymateb i'r argyfwng presennol ac sy'n ein hatgoffa ni oll bod 'amser gwell i ddod': <https://www.bbc.co.uk/iplayer/episode/p088v0z0/mae> Diolch o waelod calon i bawb sy'n gweithio er lles ein cymunedau drwy'r argyfwng hwn. Cadwch yn ddiogel, un ac oll.



## Capel Seion



Llun enfys a greuwyd gan Awen a'i thad Dylan.



Enfys Martha a'i mam Heather a roddwyd yn y ffenest gan fod Martha eisiau i bawb cael neges bositif yn yr amseroedd anodd yma.

**Cwarae ac Olew**  
**Trefigin**  
 Cwmni annibynnol, teuluol, lleol, Cymraeg

**TYWOD GRAEAN CERRIG BLOCS** **DERV TANWYDD Tŷ DISEL FFERM LIWB OLEW**

[www.trefigin.cymru](http://www.trefigin.cymru)

(01239) 881282      (01239) 881630

## Rhydyfelin

### Genedigaeth

Llongyfarchiadau mawr i Jonathan Hartnell a'i bartner Lauren, 2 Maes Gosen ar enedigaeth eu mab, Frederick James Hartnell yn ddiweddar. Pob dymuniad gorau i chi fel teulu.

Llongyfarchiadau hefyd i Ivy a Martin Young, Berwyn ar enedigaeth eu wŷr cyntaf. Ganwyd Felix Arlow Young yn fab i Rees Young a'i bartner Abi yn Llanbadarn. Dymunwn yn dda i'r teulu oll.

### Cefnogi'r Gwasanaeth Iechyd a Gweithwyr Allweddol

Os ydych wedi teithio'r A487 drwy Rhydyfelin y byddwch wedi sylwi ar yr enfys ar ffens Cwmaur, Cae Crug. Gwaith Owen (15), Gavin (12) ac Elin Pugh (3) i ddangos cefnogaeth i'r Gwasanaeth Iechyd. Mae eu mam yn gweithio fel ysgrifenyddes yn yr adran Damwainiau Brys ac felly roedd y teulu am wneud rhywbeth arbennig. Yn ategu'r neges mae'r tiwlips o flaen Tanws. Yng Nghrugyn Dimai, bu Leusa a Cadog, Llwyn Cilan yn brysur yn peintio arwydd 'Diolch' i'w rhoi yn ffenest y llofft.

Diolch i bawb sy'n gweithio mor galed trosom yn ystod y cyfnod pryderus hwn



Blodau lliwgar Tanws



Leusa a Cadog



Enfys Owen, Gavin ac Elin.



## Ponterwyd

### Ysgol Syr John Rhys

*Trip Dosbarth 1 i Gastell Caeriw*  
Nôl ym mis Chwefror, mwynhaodd disgyblion dosbarth 1 daith arbennig lawr i gastell Caeriw yn Sir Benfro. Yno cafont y cyfle i grwydro o gwmpas yr adeilad hynafol a gwneud amryw o weithgareddau yn cynnwys chwarae rôl a pharatoi bwydydd yn y castell. Mwynhawyd y trip gan y disgyblion oll a braf oedd gweld yr holl waith a wnaed yn yr ystafell ddosbarth yn dod yn fyw wrth ymweld â chastell go iawn!

### Côr Unedig Ysgolion

*Ponrhydfendigaid, Mynach a Syr John Rhys*  
Braf oedd gweld perfformiad y côr unedig yn cynnwys disgyblion cyfnod allweddol 2 y tair ysgol ar Noson Lawen ym mis Chwefror wedi'r sesiwn recordio nôl yn yr Hydref. Gwnaethant eu gwaith yn arbennig ac mi oedd cael perfformio ar lwyfan enwog y rhaglen deledu yn fraint ac yn brofiad bythgofiadwy i bawb yn cynnwys Mrs Jones! Yn ogystal, bu'r côr yn cystadlu yn Eisteddfod Swyddffynnon a braf oedd cipio'r ail wobwr mewn cystadleuaeth boblogaidd iawn! Gwych blant!

### Noson Cawl a Chwis

Bu disgyblion dosbarth 2 yn brysur yn creu cwis ar gyfer y cyhoedd lawr yng ngwesty'r George Borrow fel rhan o ddathliadau Mawrth y cyntaf. Gwelwyd rowndiau heriol yn cwestiynu gwybodaeth bobl am Gymru, chwaraewyr rygbi, artistiaid Cymreig, cantorion a hyd yn oed bwydydd Cymreig wrth iddynt flasu tameidiau o gaws, bara brith a pice ar y maen gan geisio dyfalu pa gwmni oedd wedi gwneud pa un. Roedd hi'n noson hwylus a braf oedd gweld hyder y proffesiynoldeb y plant wrth iddynt gymryd yr awenau a rhedeg y cwbl. Diolch yn fawr iawn i'r George Borrow fel arfer am eu parodwydd i adael i ni gynnal noson yno ac am baratoi'r cawl bendigedig!

### Eisteddfod Ysgolion Syr John Rhys a Mynach

Cynhaliwyd eisteddfod ysgol yn neuadd ysgol Syr John Rhys yng nghwmni llong neuadd o rieni ac aelodau'r gymuned wedi gwyliau'r hanner tymor. Braf oedd gweld bron i 60 o ddisgyblion yn canu, llefaru a chwarae offerynnau ar

y lwyfan ac yn rhoi pen tost i'r beirniaid Ruth a Sioned ar nifer o achlysuron. Cipiwyd y goron eleni gan Swyn Davies am ei cherdd ar thema 'Summit to shore' ac Eira Rose enillodd y gadair am ei chwedl. Roedd dwy wedi dod i'r brig gyda'r pwyntiau mwyaf yng nghyfnod allweddol 2 sef Peni Macy a Magi Jones a Ceri Macy cipiodd y tlws yn y cyfnod sylfaen. Llongyfarchiadau i bawb ac i dîm Cynfyn am ennill gyda'r mwyaf o bwyntiau!

### Eisteddfod Gylch yr Urdd

Eleni eto roedd cynrychiolaeth dda o ddisgyblion Ysgol Syr John Rhys wedi mentro i gystadlu yn yr eisteddfod. Da iawn Hedd, Swyn, Carmel ac Alaw am gystadlu yn y rhagbrofion ac am gynrychioli'r ysgol. Bu rhai'n ddigon lwcus i gyrraedd y lwyfan yng nghanolfan y celfyddydau a gwelwyd Gwenan yn ennill 1af yn yr Unawd bl 5 a 6, 2il yn yr unawd cerdd dant bl 5 a 6, Magi yn ennill 1af yn yr unawd cerdd dant bl 3 a 4 ac 2il yn y llefaru bl 3 a 4, a gyda'i gilydd cafwyd y 3ydd wobwr yn y ddeuawd. Bu'r parti unsain yn cystadlu eto eleni gan ddod yn ail, a'r ymgom, cystadleuaeth newydd i ni yn yr ysgol yn cael y 3ydd wobwr. Am ddiwrnod llwyddiannus i bawb! Da iawn chi!

### Hwyl Fawr Miss Dawn

Daeth diwedd cyfnod Miss Dawn Keegan yn gynt na'r disgwyl gyda'r ysgolion yn gorfod cau a ffarweliwyd a hi wedi cyfnod o dros 10 mlynedd yn yr ysgol fel cogyddes. Mi fydd hi'n chwith iawn hebdo chi pan awn yn ôl i'r ysgol a diolchwn yn fawr i chi am bopeth yn ystod eich cyfnod gyda ni.



Hwyl fawr a diolch Miss Dawn!



Dosbarth 1 wedi gwisgo lan ar ddiwrnod y llyfr.



Buddugwyr yr eisteddfod ysgol.



Côr unedig yn perfformio ar lwyfan y noson lawen.



# Ponterwyd

### Young Writers

Pleser mawr oedd rhannu tystysgrifau gyda rhai o ddisgyblion dosbarth 2 sydd wedi bod yn ffodus mewn cystadleuaeth barddoniaeth Saesneg. Fel rhan o ymgyrch Young Writers, mi fydd barddoniaeth y disgyblion yma'n cael ei argraffu mewn llyfryn yn cynnwys gwaith disgyblion eraill o'r D.U. Am fraint a llongyfarchiadau i chi!

### Ysgol Adre

Yn sgil y sefyllfa bresennol mae ein disgyblion yn gweithio'n ofnadwy o galed adre drwy gwblhau tasgau ar lein. Mae'r athrawon yn falch iawn ohonynt yn trio'n galed i barhau a'u haddysg o dan yr amgylchiadau ac yn browd iawn o'u hymdrechion a'u hymroddiad. Maent wedi bod yn creu crefft Pasg wrth ddysgu am hanes yr Iesu ac ysgrifennu bwletinau newyddion yn adrodd yr hanes. Creodd disgyblion dosbarth 2 lyfryn ryseitiai ar y cyd wrth iddynt goginio seigiau adref yn cynnwys cyw iâr a madarch a chacennau di-ri. Braff yw eu gweld yn mwynhau'r tywydd braff a gwneud gweithgareddau yn yr awyr agored yn cynnwys helpu rhieni i arddio a chreu den! Da iawn blant os a daliwch ati!



### Diolch

Hoffai pawb yng nghymuned yr ysgol ddiolch yn fawr iawn a dangos ein gwerthfawrogiad i'r holl weithwyr allweddol sydd wrthi'n ddiwyd yn ystod y cyfnod anodd yma. Ewch draw i'n tudalen

Facebook i weld ein fideo byr yn llawn enfysau gan y plant. Diolch i bawb a chadwch yn saff.



Criw yr ymgom yn eisteddfod cylch yr Urdd.

# Blaenplwyf



Mae Mare, BwlchdalOwen wedi bod yn casglu sbwriel wrth ochr yr hewl o gwmpas ei chartref tra bod hi'n mynd am dro. Da iawn Mare.



## Llanilar

### Te Bara a Chaws Cymorth Cristnogol: diweddariad.

Yn wyneb cyfarwyddiadau newydd a dderbyniwyd ynglŷn â chyfrannu at Apêl Cymorth Cristnogol eleni, **ni fydd hi'n bosibl** i ni wneud hynny trwy ddefnyddio'r amlenni casglu arferol. Yn lle hynny gofynnir i ni gyfrannu un ai ar-lein neu dros y ffôn gan ddefnyddio cerdyn debyd neu gerdyn credyd. Gan fod gweithwyr Cymorth Cristnogol yn gweithio o'u cartrefi ni ellir sicrhau prosesu sicciau yn ddiogel ar hyn o bryd. Mae'r llinellau ffôn yn mynd yn syth i'r cartrefi hynny ac felly dylid defnyddio rhif y swyddfa i gyfrannu dros y ffôn. Dyma'r rhifau perthnasol: Swyddfa Caerfyrddin 01267 237 257 neu Swyddfa Caerdydd 02920 844 646. Os byddwch am gyfrannu ar-lein ewch i wefan Cymorth Cristnogol ([christianaid.org.uk/cymru](http://christianaid.org.uk/cymru)) a dilynwch y cyfarwyddiadau dan 'Donations' neu 'Donate now' sydd mewn blwch coch ar ochr dde uchaf y dudalen. Nid oes angen aros nes bydd hi'n Wythnos Cymorth Cristnogol.

Gobeithiwn y bydd llawer ohonoch yn cefnogi'r Apêl yn ôl eich arfer. Diolch yn fawr.

### Carmel

#### Cydymdeimlad

Rydym yn dymuno cydymdeimlo'n ddiffuant iawn â Hugh Tudor, Tynberllan a'r teulu sydd wedi colli perthynas, sef Mr Richard Tudor, yn ddiweddar a hynny trwy ddamwain ar ei fferm yng Nghanolbarth Cymru. Roedd Richard Tudor yn un o deulu o amaethwyr amlwg ac adnabyddus Y Canolbarth.

#### Llongyfarchiadau

Rydym ni'n falch iawn o gael

llongyfarch Gareth a Llinos Griffiths, Blaengader yn gynnes iawn ar ddatlu eu priodas arian. Rydym ni hefyd yn dymuno llawer blwyddyn arall iddynt yng nghwmni ei gilydd.

#### Cofion at bawb

Mae hi'n ddyddiau anodd ar bawb ar hyn o bryd ac rydym yn anfon ein cofion atoch i gyd ac yn edrych ymlaen at yr amser y byddwn yn medru mynd a dod yn rhwydd ac yn medru cydymgynnull eto i gyd- addoli.

### Ysgol Gynradd Llanilar

#### Prosiect Creadigol

Dros y tymor diwethaf rydym fel ysgol wedi bod yn cydweithio gydag Ysgol Plascrug a Chyngor Celfyddydau Cymru ar brosiect creadigol. Ein nod oedd datblygu ardaloedd tu allan i'r ystafell ddosbarth. Mae'r disgyblion wedi mwynhau nifer helaeth o brofiadau amrywiol gan gynnwys coginio yn yr awyr agored, plannu, creu cuddfan, animeiddio a chreu bwyd adar. Wrth gydweithio gydag Ysgol Plascrug a Chyngor Celfyddydau Cymru, roeddwn yn rhannu arfer da ac yn arbrofi gyda gwahanol ddulliau o ddysgu. Cawsom gyfle i fyfyrion ar y ffordd orau i arwain a chyflwyno'r cwricwlwm newydd yn Ysgol Llanilar. Gan fod lles disgyblion yn ganolbwynt mae gweithio ar y prosiect hwn wedi sicrhau bod llais disgyblion yn cael eu clywed ac yn cael gwrandawriad wrth wneud dewisiadau ynghylch yr addysgu a'r dysgu ar draws yr ysgol. Roedd y disgyblion yn rhannu eu barn yn rheolaidd ac yn rhoi eu hadborth ar y prosiect a'r camau nesaf. Diolch i bawb a fu o gymorth i'r staff a'r disgyblion.



Helen a Sioned o Sustrans - Teithiau lach, yn cynnal gwasanaeth ysgol gyfan



Dosbarth Gwenllian yn creu cuddfan helygen.



Dosbarth Glyndŵr yn dysgu am bellter teithio gwahanol gynhwysion a pharatoi, coginio a bwyta cawl a salad ffrwythau!

### DEIAN REES

**Peintiwr ac Addurnwr**  
Glannant, Stryd y Capel  
Tregaron SY25 6HA

**01974 298 615**  
**07900 174 699**  
(tecst yn unig)

### Siop Llanfarian

Dewis helaeth o nwyddau  
Gwasanaeth dosbarthu i gartrefi -  
papurau dyddiol a.y.y.b  
Ar agor bob dydd o'r wythnos  
Galwch i'n gweld

**01970 612 067**



Gwaith animeiddio Dosbarth Barti Ddu

#### Teithiau Iach

Daeth Sioned a Helen atom yn yr ysgol ar ddiwedd mis Chwefror i gynnal gwasanaeth ar bwysigrwydd beicio i gadw'n iach. Dros yr wythnosau diwethaf rydym wedi sylweddoli pa mor bwysig yw treulio ychydig o amser yn yr awyr iach i gadw'n heini a hefyd ar gyfer ein hiechyd meddwl (wrth gadw at y rheolau). Cafodd blwyddyn 6 y cyfle hefyd i ddysgu sut mae trwsio teiar. Diolch i Sioned a Helen am roi o'u hamser. Edrychwn ymlaen at gydweithio gyda nhw eto yn y dyfodol agos.

#### Dymuno'n dda

Yn ystod y cyfnod ansefydlog hwn hoffwn ddymuno'n dda i ddisgyblion, staff a ffrindiau'r ysgol, gan gofio hefyd am bawb yn ein cymunedau lleol. Cadwch yn ddiogel. Rydym fel ysgol yn meddwl amdanoch.

#### Merched y Wawr Bro Ilar

Mae Tegwen, ein Cyfarwyddwr Cenedlaethol, a Hazel, ein Swyddog Datblygu, yn anfon eu cofion aton ni i gyd.

Os ydych chi'n chwilio am ffyrdd i ddifyrru eich hunain yn ystod y cyfnod anodd hwn, mae nifer o syniadau difyr ar Weplyfr/Facebook Merched y Wawr, gan gynnwys tudalennau Curo'r Corona'n Coginio, Curo'r Corona'n Crefftio, a Curo'r Corona yn y Cartref. Mae miloedd yn eu dilyn yn barod!

Os oeddech chi wedi gobeithio cystadlu ar Gwpan Radi Thomas yn y Sioe eleni, peidiwch â rhoi'r gorau i'r gwaith, achos y gobaith yw y bydd y testunau yn dal yr un fath y flwyddyn nesaf.

Er nad yw'r Wyl Haf yn cael ei chynnal eleni, mae'r cystadlaethau llenyddol yn parhau. 1 Mai yw'r dyddiad cau erbyn hyn.

Dymuniadau da i bob un ohonoch chi!

Mae sawl digwyddiad wedi cael ei ohirio yn ddiweddar gan gynnwys Eisteddfod Yr Urdd, Yr Eisteddfod Genedlaethol ac Ewro 2020. Er fod hyn yn siomedig edrychwn ymlaen at amser pan fydd hi'n ddiogel i'w cynnal unwaith eto. Dyma gerdd gan Steffan, disgybl o Flwyddyn 6, wrth iddo edrych ymlaen at Ewro 2021.

## Ewro 2021

Hunaniaeth

Dinasoedd yn dawel,  
Anthemau yn fud,  
Y Wal Goch yn ddistaw,  
Dim swm ar y stryd.

Y byd yn dioddef,  
Ynysu sydd rhaid,  
Rhaid ymladd y feirws,  
Cyn cyd-gerdded i'r cae.

Bydd y ddraig goch yn rhuo –  
Dewch ymlaen Gymru fach.  
Bydd y byd wedi gwella,  
Bydd Joe Allen yn iach!

Yfory daw gobaith,  
Yfory daw gwên,  
Dathlwn gyda'n gilydd,  
Ewro 2021!

**Steffan Rhys Jones**

Blwyddyn 6  
Ysgol Gynradd Llanilar



Penblwydd hapus iawn i Ffion Thomas a oedd yn 2 oed ar 20 Ebrill. Cariad Mawr, Mam a Dad, pawb yn Cysgod-y-Coed a Mamgu hen Tŷ-Newydd.



Penblwydd hapus i Jac Ifan Lewis, Glennydd, Llangwryfon sydd yn dathlu ei benblwydd yn 11 oed ar 27 Mai.

## GWASANAETH GARDDIO MYNACH

Torri Porfa, Sietynau, Tirlinio,  
Chwynu a Dal Gwaddod

Gwasanaeth cyfeillgar a phrisiau rhesymol  
Ffoniwch Meirion: 07792457816 / 01974 261758  
e-bost: mynachhandyman@yahoo.com

**DYLAN TANDY**

01974 272 453  
07890 946 555

dylantandy310@hotmail.co.uk

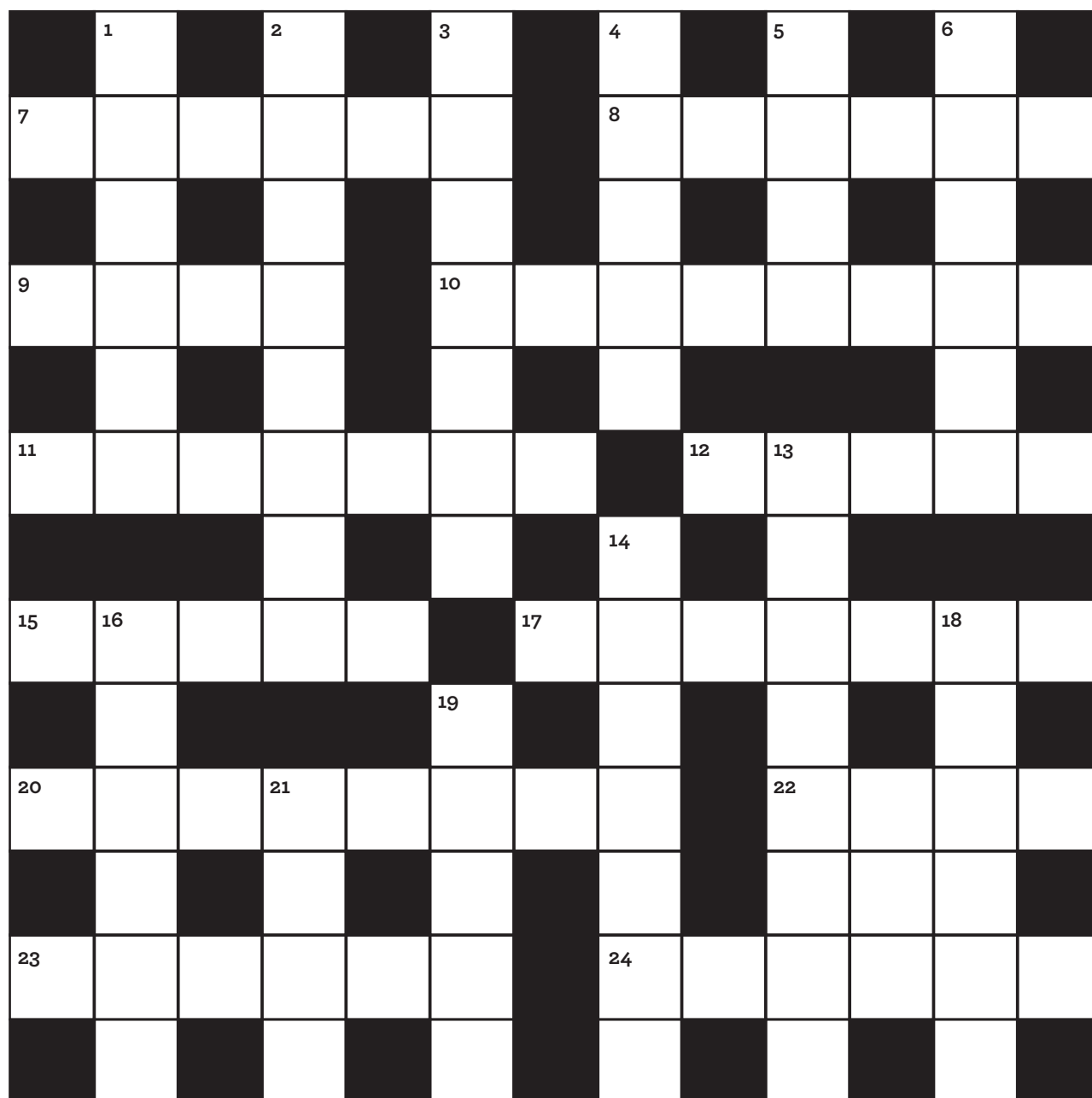


**GWTERI  
ALWMINIWM DI-DOR**

SAER COED . GWAITH TO . ADEILADWR . ASIETYDD



# Croesair



Ar ôl i chi lenwi'r croesair, bydd y 12 llythyren sydd yn y rhes uchaf a'r isaf, yn eu trefn, yn sillafu tri gair, sef enw blodau sy'n llawn o ganu yr adeg hon o'r flwyddyn. Anfonwch y tri gair at y.ddolen@gmail.com neu drwy'r post i Gelli Aur, Cwrt y Cadno, Llanilar SY23 4PS erbyn 15 Mai. Mi fydd yr atebion cywir yn mynd i'r het a'r enillydd yn derbyn tocyn llyfr gwerth decpunt.

## Ar draws

7. Mawr iawn (6)
8. Y man lle mae'r awyr fel pe bai'n cyffwrdd â'r môr (6)
9. Bwrw (4)
10. Penillion doniol â phum llinell yr un (8)
11. ----- Hughes, gwleidydd a fu'n Aelod Seneddol dros etholaeth Môn ac yn Ysgrifennydd Gwladol dros Gymru (7)
12. Fan hyn a fan draw: yma - - - - (2,3)
15. Adeilad lle mae nwyddau'n cael eu cynhyrchu (5)
17. Yn anfynych (2,5)
20. Pobl sy'n darparu ac yn gwerthu moddion a thabledi (8)
22. O - - - - Fynwy (3,1)
23. Dyffrynnoedd cul (6)
24. Bywiog, yn llawn ynni (6)

## I lawr

1. Croes i yn gybyddlyd (2,4)
2. Mae plant yn aml yn dysgu sut i chwarae'r offeryn hwn yn yr ysgol. (8)
3. Pobl sy'n bwrw pleidlais (7)
4. Dewch - ---- dros y trothwy. (1,4)
5. Llif y môr: llanw a ---- (4)
6. Ifanc (6)
13. Dod yn gyfarwydd â (8)
14. Un deg un (2,2,3)
16. Diotal yw'r ----- (6)
18. Disgrifiad o gyllell sy'n dda am dorri (6)
19. Pader: ----'r Arglwydd (5)
21. Y copa (1,3)

## ATEBION CROESAIR EBRILL

Llongyfarchiadau i Enid Hughes, Elenydd, Pontrhydfendigaid, enillydd Croesair Ebrill.

**Ar draws** 7 yr asyn 8 asiant  
9 cnau 10 tuag adre 11 Pwllheli  
12 Obama 15 pwyso 17 achlysur  
20 athletwyr 22 Alffa 23 gwewyr  
24 Ar werth

**I lawr** 1 ar y naw 2 R.S.Hughes  
3 yn y twlc 4 taran 5 Riga 6 yn  
drwm 13 bwytdaw 14 a Chariad  
16 wythawd 18 unffordd  
19 gwyrrd 21 Ebwy

**Geiriau cudd:** Ar y trydydd dydd





## Byd Amaeth

Gyda'r tymor wyna a'r lloia yn ei anterth pan gyhoeddwyd y cyfyngiadau ar symudiadau yn sgil Covid-19 ar 23 Mawrth, mae'n siwr mai ffermwyr oedd rhai o'r ychydig bobl na welodd gymaint ag hynny o wahaniaeth o safbwynt gwaith o ddydd i ddydd ar y fferm. I'r gweddill ohonom serch hynny cafodd ein byd ei droi wyneb i waered. O fusnesau'n cau, i staff yn colli gwaith, addasu i weithio o adre, addysgu plant o adre (neu wyliau hir!), i atal cymdeithasu wyneb yn wyneb .... mae'r rhestr yn hirfaith. Ond yng nghanol pob dim wrth gwrs mae yna bryder am y gelyn anweledig nad ydym yn gwybod yn iawn beth fydd ei effaith ar ein iechyd.

Serch hynny, mae rhywun hefyd wedi cael cyfle i werthfawrogi'r pethau bychain mewn bywyd. Yn ystod yr wythnosau diwethaf rydw i wedi clywed sawl un yn diolch am gael byw yng nghefn gwlad a chael cyfle i werthfawrogi byd natur. Mae'r tywydd hefyd wedi bod yn garedig. A gan fod lefel y traffig, hyd yn oed ar ffyrdd cul cefn gwlad, wedi lleihau cymaint, mae tawelwch y wlad yn golygu ein bod yn gallu clywed yr adar bach yn canu.

Rydym hefyd wedi gweld cymunedau yn dod at ei gilydd mewn ffyrdd gwahanol. Mae gwaith y Clybiau Ffermwyr Ifanc yn cynnig siopa dros bobl sydd yn hunan ynysu i'w ganmol yn fawr iawn ac yn dangos beth yw gwir werth y mudiad yng nghefn gwlad.

Dros y misoedd diwethaf roeddem yn teimlo fod y byd wedi troi yn erbyn y ffarmwr. Roedd amaeth dan y lach gan feganiaid ac yn cael y bai am bopeth o newid hinsawdd i lygru afonydd. Ond wrth i silffoedd yr archfarchnadoedd wagio, buan y sylweddolwyd beth oedd pwysigrwydd cynhyrchu bwyd ac erbyn hyn ystyrir fod amaeth yn un o'r sectorau allweddol.

Y dasg fydd i ddysgu gwersi o'r argyfwng hwn a pheidio mynd yn ôl i'n hen ffyrdd o fyw. Mae ein Gwasanaeth Iechyd yn drysor cenedlaethol, mae cefnogi cynnyrch lleol yn hanfodol bwysig ac mae cymunedau clos yn werthfawr.

Yn sgil fy ngwaith gyda Cyswllt Ffermio, rydyn yn cynnig awr o gyngor am ddim i fusnesau amaeth sydd â chwestiwn neu broblem penodol. Mae'r gwasanaeth hwn yn gwbl gyfrinachol. Gallwch gael awr gyda chyfreithiwr, awr gyda chyfrifydd, awr gyda chynogydd busnes neu gyngor mwy technegol o reoli porfa i faeth anifeiliaid. Felly os oes gyda chi gwestiwn, cofiwch gysylltu. Yr un yw'r rhif ffôn – 0845 6000813. Yn amlwg, mae ein gweithgaredd wyneb yn wyneb wedi cael eu gohirio neu eu canslo, ond rydym wedi addasu y rhan fwyaf o'n gweithgareddau fel eu bod yn digwydd naill a'i dros y ffôn neu yn ddigidol. Bob nos Fercher mae gennym glip fideo ar reoli porfa ar gyfryngau cymdeithasol Cyswllt Ffermio, a bob nos lau mae gennym webinar byw ar amrywiol bynciau. Wrth i fwy a mwy a wasanaethau fynd yn ddigidol, os ydych am gymorth cyfrifiadurol gallwn roi help llaw i chi dros y ffôn. Mae'r nifer o bobl sy'n gwrandao ar ein podlediadau a'n clipiau fideo wedi cynhyddu'n sylweddol dros yr wythnosau diwethaf. Felly, y neges yw, rydyn ni yma o hyd a chofiwch gysylltu.

Hoffwn ddymuno'n dda i holl ddarllenwyr y Ddolen.

Eirwen Williams

## Cwis Yr Wyddor

Croeswch allan lythyren gyntaf pob ateb. Bydd 5 llythyren ar ôl. Aildrefnwch y llythrennau hynny i wneud enw lliwgar.

A	B	C	Ch	Dd	E
F	Ff	G	Ng	I	L
LL	M	N	O	Ph	R
Rh	S	T	Th	W	Y

1. Enw merch Thomas Johnes yr Hafod.
2. --- Sant, ffotograffydd *Nodiadau Natur* y Ddolen.
3. Enw gwreiddiol plasty'r Conrah.
4. Afon sy'n tarddu yn Llyn Eiddwen.
5. --- Cefn Coch, a laddodd y ciper Joseph Butler ar ddamwain.
6. Mae Cymdeithas y Paith yn cwrdd yng ----- Seion.
7. Cysegrwyd eglwys Llantrisant (Trisant) i Teilo, Padarn, a pha sant arall?
8. Richard -----, awdur *Dyn a'i wreiddiau, peth o hanes plwyf Llangwryfon*.
9. Gilbert de -----, a fu'n gyfrifol am adeiladu castell cyntaf Aberystwyth, ger Tan-y-bwlch.
10. Rhian -----, trysorydd y Ddolen.
11. Roedd Deiniol, a sefydlodd eglwys Llanddeiniol, yn esgob cyntaf un o'n heglwysi cadeiriol. P'un?
12. ----- *Arfordir Ceredigion*, gan Gerald Morgan.
13. Creaduriaid bach, fel y fuwch goch gota.
14. Morfydd Llwyn -----, cerddor dawnus a fu, mae'n debyg, yn beirniadu yn Eisteddfod Llanilar.
15. *Llanrhystud, Llanddeiniol*, gan ----- Llwyd.
16. ----- Gymro a deithiodd drwy Bontarfynach yn 1188.
17. Enw cyntaf y gŵr a ddaeth yn frenin ac a deithiodd drwy Lanilar ar ei ffordd i Frwydr Bosworth.
18. Caseg y -----, enw aderyn.
19. Neuadd -----, Llanafan.
20. Bu sylfaenydd y mudiad hwn i ieuencid yn byw ym Mryneithin, Llanfarian.
21. Sawl plentyn a anwyd ar yr un diwrnod ym mis Chwefror 1856 i deulu Nant Syddion ym mhlwyf Ysbyty Cynfyn?
22. Plasty ger y môr a fu hefyd yn ysbyty a llety i fyfyrwyr.
23. Llanrhystyd -----, enw gorsaf reilffordd Llanfarian.

Diolch yn fawr i Sian Lewis am gyfrannu'r cwis yma'n ogystal a'r croesair misol. Mwynhewch y crafu pen! Mi fydd yr atebion yn ymddangos yn y rhifyn nesaf.

**inc**

13 Heol y Bont, Aberystwyth  
01970 626200

- ◆ Ilyfrau Cymraeg
- ◆ cerddoriaeth Gymraeg
- ◆ cardiau Cymraeg
- ◆ cylchgronau Cymraeg
- ◆ crysau-t Cymraeg
- ◆ papurau bro

Croeswir archebion gan unigolion ac ysgolion

# Y DDOLLEN

Cofiwch gefnogi eich busnesau lleol



## Ysgol Llangwryfon

Wrth roi pin ar bapur, neu yn hytrach wasgu llythrennau y gliniadur wrth ysgrifennu adroddiad yr ysgol i rifyn mis Mawrth o'r Ddolen roedd ysgolion y wlad wedi cael gwybod y byddai ein drysau yn cau am gyfnod o ganlyniad i ymlediad COVID 19. Y dydd Llun cantynol daeth y clou lawr (lockdown) a chyfyngaidau pellach ar ein bywydau am y tro.

Roedd yr wythnos 'olaf' na yn yr ysgol yn un go ryfedd i bawb, roedd gwarsi i'r disgyblion yn parhau ond doedd dim ymwelwyr nac ymweliadau oddi ar dir ysgol; roedd negeseuon diri yn glanio yn fy nghyfrif ebost bob dydd, llythyron i'w ysgrifennu a pheycynnau gwaith i'w paratoi i'r disgyblion wneud adref. Roedd staff yn brysyr yn ymglyfarwyddo a phlatfformau dysgu er mwyn cael dysgu o bell ac wrth gwrs ansicrwydd pryd fyddai y plant a ninnau fel staff yn cerdded drwy ddrwsau yr ysgol eto.

Mae bron i bump wythnos wedi pasio ers y dydd Gwener hynny, pryd y ffarwelwyd a phawb ar gyfer 'gwyliu estynedig' (geiriau Miss) a mae ein 'diwrnodau ysgol' erbyn hyn a gwedd wahanol iawn i'r arfer. Mae'r disgyblion yn gweithio drwy dasgau amrywiol sy'n cael eu gosod yn ddyddiol / wythnosol, rhai disgyblion yn gwneud ar bapur, llawer ar lein a mae'r staff yn treulio rhan helaeth o'u

diwrnod gwaith o flaen sgrin cyfrifiadur.

Mae'r platfformau dysgu, system ebost, cyfryngau cymdeithasol eraill ac wrth gwrs y ffôn yn caniatáu i ni gadw cysylltiad a'n disgyblion a'u teuluoedd yn gyson a mae'n hyfryd derbyn lluniau a chael clywed hanesion pawb ond wrth gwrs does dim all gymryd lle sgwrs a rhyngweithio wyneb i wyneb, ond am y tro dyma yw ein 'normal newydd'.

Un peth sydd wedi fy nharo wrth gyfathrebu a theuluoedd yw pa mor ddiolchgar y mae pob un ein bod yn byw mewn ardal wledig - pob un teulu a gardd (ac ambell deulu a chaeau niferus) i'r plant fwynhau y tywydd braf yr ydym wedi ei brofi yn ddiweddar a chael cyfle i fynd allan am dro gyda'r ci neu ar y beic mewn amgylchedd ddiogel - gwych o beth yw gallu gwerthfawrogi ein cymuned yn ystod y cyfnod yma. Mae'r disgyblion hefyd wedi bod yn dangos eu diolch i bawb sydd yn gweithio i'r gwasanaeth iechyd a gwasanaethau allweddol eraill drwy wneud posteri a lluniau ac yn cynnig eu help i bobl yn y gymuned sydd angen cymorth neu chefnogaeth hefyd. Da iawn chi yn dangos consyrn am eraill.

Wrth gloi am y tro, estynnaf gofion cynnes iawn i bawb o drigolion ardal Llangwryfon a holl ddarlennwyr y Ddolen - cadw adref, cadwch yn ddiogel bawb!



'Dyma Eiddwen gyda'i mam Bethan yn Llangwryfon ar ol iddynt beintio enfys o ddiolch i holl staff y gwasanaeth iechyd a gofal.'



### Gosod a chynnal systemau trydanol

- Gosod larymau tân a'u cynnal
- Goleuadau argyfwng
- PAT (profi offer cludadwy)
- Profi ac arolygu rheolaidd
- Gosod a chynnal systemau teledu cylch cyfyng (CCTV)
- Systemau dŵr a gwresogi
- Gosod ceblau rhwydweithiau cyfrifiadurol a'u hardystio

Ffôn: 01970 630202

E-bost: [enquiries@afanelectrical.co.uk](mailto:enquiries@afanelectrical.co.uk)



### Adeiladwr Cyffredin



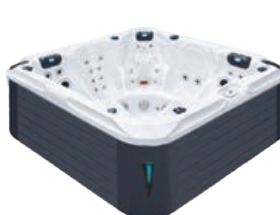
- Cawodydd mynediad rhwydd - stafelloedd gwlyb
- Adnewyddu stafelloedd ymolchi
- Gwresogi olew a gwaith plymio
- Adnewyddu eiddo
- Gwaith gosod teils
- Gosod lloriau diogelwch

Ffôn: 01970 626609

E-bost: [enquiries@crosswoodpropertyservices.co.uk](mailto:enquiries@crosswoodpropertyservices.co.uk)



**Cefnogi bywyd annibynnol ar draws Canolbarth Cymru**



Ffôn: 01970 615400

E-bost: [sales@afanability.wales](mailto:sales@afanability.wales)

### Ystafell arddangos ar agor yn:

Uned 25  
Ystad Ddiwydiannol Glanyrafon  
Llanbadarn Fawr  
Aberystwyth  
SY23 3JQ  
(Ar bwys Canolfan ailgylchu gwastraff cartref)

### Oriau agor:

Dydd Llun - Dydd Iau:	10-7
Dydd Gwener - Dydd Sadwrn:	10-5
Dydd Sul:	10-4