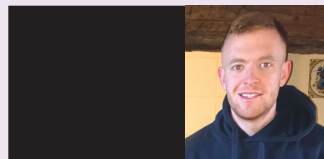
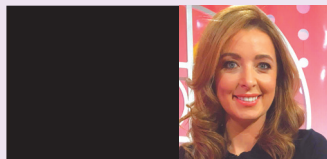


# Y Ffynnon

Papur Bro Eifionydd

Rhif 485 • Mawrth 2020 • 60c



## Gwneud y Pethau Bychain

'GWNEWCH y pethau bychain' oedd prif neges pregeth Dewi Sant yn ôl yr hyn a ddysgwyd i genedlaethau ohonom dros y blynyddoedd. Un wraig ifanc sydd wedi gwrandao ar y cyngor hwnnw yn ddiweddar ydy Non Erin Jones, Tŷ Capel Pencoed gynt, ond sydd yn awr yn byw yn Llanaelhaearn.

Chwarae ar ei ffôn symudol yr oedd Non pan welodd hysbyseb arno yn gofyn i bobl gofrestru gyda'r Anthony Nolan Trust Stem Cell Registry. Elusen ydy hon a sefydlwyd gan deulu bachgen bach a gollodd ei fywyd yn y 1970au i anhwylder gwaed na ellid ei drin ond wrth newid mêr ei esgyrn. Gan nad oedd neb o'i deulu yn gallu ei helpu ac nad oedd modd profi pobl eraill ar y pryd, ni chafodd gyfle i wella. Erbyn hyn sefydlwyd cofrestr yn ei enw a'r weithred fechan o gofrestru a wnaeth Non yn dipyn o arwres.

O fewn yr wythnos meddai, derbyniodd becyn drwy'r post a chais ar iddi anfon 'swab' o ochr ei boch atynt. Yn eitha anghyffredin, cafodd alwad o fewn tair wythnos yn dweud eu bod yn meddwl y gallai Non fod yn gymwys i helpu rhywun oedd yn dioddef o leukemia. Symudodd popeth yn sydyn wedyn a bu'n rhaid mynd am Ganolfan Gancr McMillan yn Manceinion am fwy o brofion gwaed ac wedyn ymlaen i Lundain i gael archwiliadau meddygol o'i chorun i'w



*Non yn gwisgo crys T yr elusen*

sawdl. Y newyddion da oedd, nid yn unig bod Non yn holliach ond ei bod hefyd yn berffaith ar gyfer cyfrannu mêr neu 'stem cells' i'r claf dan sylw.

Pan sylweddolwyd bod Non yn mynd i fedru cyfrannu, trefnwyd bod Nyrs yn galw yn ei chartref i roi dwy bigiad y dydd iddi dros bedwar diwrnod. Pwrpas hynny oedd rhyddhau y celloedd o'i hesgyrn i mewn i'w gwaed. Doedd o ddim yn

ddrwg yn ôl Non dim ond ei bod yn teimlo fel ei bod dan y ffliw am gyfnod. Wedi'r driniaeth honno, rhaid oedd mynd yn ôl i Lundain a chael ei chysylltu, trwy nodwydd ym mhob braich, i ryw beiriant gwyrtiol am bedair awr ar hugain. A dyna fo. Roedd cyfraniad Non wedi ei wneud.

Yn ôl a ddeallodd Non, bu ei chyfraniad yn llwyddiannus ac er ei bod wedi dweud y byddai'n fodlon gwneud yr un peth eto, nid oedd angen. Bydda Non yn annog pawb i gofrestru gan ei bod mor hawdd gwneud. Anaml iawn y bydd pethau yn digwydd mor sydyn ag y gwnaethant iddi hi ond mae'n deimlad braf gwybod ei bod wedi gallu helpu i achub bywyd rhywun. Llongyfarchiadau mawr i ti Non ar weithred arbennig iawn. Gellir gweld mwy am yr elusen ar [www.anthonynolan.org](http://www.anthonynolan.org).



*Ar ganol y driniaeth a nodwydd ymhob braich!*

# Y FFYNNON

## Papur Bro Eifonydd

**Cadeirydd:** Dewi Williams,  
Tyddyn Deucwm Uchaf, Penmorfa,  
Porthmadog, LL49 9SD

**Ysgrifennydd:** Catrin Evans,  
Gwenfro, Y Ffôr  
Ffôn: 01766 810552  
gevans36@btinternet.com

**Trysorydd:** Gwerfyl Davies,  
Llecyn, Pencaenewydd  
Ffôn: 01766 810213  
gwerfyldavies@gmail.com

**Trefnydd Hysbysebion:** Catrin Evans,  
Gwenfro, Y Ffôr  
Ffôn: 01766 810552  
gevans36@btinternet.com

### Y Bwrdd Golygyddol:

#### Margaret Hughes

Bryn Dyfnog, Cricieth  
Ffôn: 01766 523161  
dyfnog@gmail.com

#### Dewi R Jones

Llys Gwyn, Muriau, Cricieth  
ebost: dewirjones57@outlook.com  
Ffôn: 07710976388

#### Wendy Rees

Parciau Mawr, Cricieth  
Ffôn: 07979 700445  
wendyreess20@icloud.com

**Cysodi a dylunio:** Aled Davies

**Argraffu:** Y Lolfa, Talybont

## Rhifyn nesaf

Cyfraniadau  
i law erbyn:



### 7 Ebrill

Straeon, erthyglau newydd a  
llythyrau i: **Margaret Hughes**  
Bryn Dyfnog, Cricieth  
ebost: dyfnog@gmail.com  
Ffôn: 01766 523161

Colofnau misol i: **Dewi R Jones**  
Llys Gwyn, Muriau, Cricieth  
ebost: dewirjones57@outlook.com  
Ffôn: 07710 976388

Newyddion y pentrefi, Clybiau  
Ffermwyr Ifanc a'r Cynghorau  
Cymuned i: **Wendy Rees**  
Parciau Mawr, Cricieth  
ebost: wendyreess20@icloud.com  
Ffôn: 07979 700445

**Allan: 16 Ebrill**

# Y Ffynnon

## Gair Byr

DYDI DWEUD ein bod yn byw  
mewn dyddiau dyrys ddim yn dod  
yn agos ati bellach. Fe drawyd  
rhannau o Gymru gan lifogydd y  
Chwefror gwlypaf a gofnodwyd  
sy'n brawf o rym Natur, diffygion  
enbyd mewn buddsoddi mewn  
isadeiledd priodol a fedr wrthsefyll y  
gwaethaf, a syrthni sylfaenol mewn  
gweledigaeth wleidyddol i feddwl  
a chynllunio ymlaen. Mi fedar  
llywodraethau Caerdydd a Llundain  
ffraeo a dadlau yn ddiidwedd pwy  
yn union ddylsa wneud beth ond y  
mae'n gwbl amlwg mai cydweithio  
a chyd-ddeall ydi'r angen creiddiol.

Y grym arall sydd ar  
gerdded yn awr ydi'r coronafeirws  
sydd ar hyn o bryd yn drech nag  
ymchwil gwyddonol gwledydd y  
byd ac sy'n raddol yn ein gwthio i'n  
tai a'n cymunedau ein hunain. Wrth  
oedi am funud i feddwl am batrwm  
ein byw a'r holl fynd a dod sy'n ail  
natur i'r mwyafrif ohonom fe gyfyd  
y cwestiwn am ddiben gwirioneddol  
llawer iawn o'r pethau y ceisiwn eu  
cyflawni yn ein rhuthr dyddiol. Wrth  
obeithio y trechir y feirws yn fuan  
mae yna yn ogystal le i feddwl a  
gwersi i'w dysgu am flaenoriaethau  
cynllunio gwleidyddol, economaidd  
a chymdeithasol at y dyfodol gan  
obeithio'n wir na fydd yna'r un  
plaid wleidyddol nac unrhyw  
wleidydd unigol yn ceisio manteisio  
ar sefyllfa a fydd yn effeithio'n  
galetach ar y mwyafrif bregus yn ein  
cymdeithas. Yn yr argyfwng hwn  
dyma le a chyfle arall i gydweithio  
a chyd-ddeall anghenion pobl.

Sut bynnag y bydd hi does  
ond gobeithio y bydd yr awdurdodau  
yn gwarchod yr anghenus ac na fydd  
yna darfu ar obeithion a gyrfaoedd  
ein plant a'n pobl ifanc. Mae'r  
cyfrifoldebau ar gyfundrefnau ac  
unigolion yn sylweddol.

## Difyrru'r amser

### Atebion pos y mis diwethaf:

1. Wyt Ionawr yn oer a'th farrug yn  
wyn

A pha beth a wnaethost i ddŵr y  
llyn?

**'Ionawr' – Eifion Wyn**

2. Cusanodd fi mor dawel

Â'r eira ar y coed.

**'Eira ar y coed' – Cynan**

3. Rhowch wedd wen dan orchudd  
iâ,

Rhowch dynerwch dan eira.

**'Gwragedd' – R Williams Parry**

4. Mae'r Ysgrythur yn tystio i'r Iesu  
ddweud

'Ystyriwch y lili' – ac wele

wneud.

**'Y Lili' – T H Parry-Williams**

5. Wyf y sant tyneraf sy'

Ond wyf Herod yfory.

**'Nadolig' – Gerallt Lloyd Owen**

6. Gan lorio marwolion ar eu hynt

I ddangos i ddynion beth yw

gwynt.

**'Gwynt y Dwyrain' – T H Parry-Williams**

7. Un bore Llun yr holl wlad

A'n dallodd hefo'i dillad.

**'Eira' – Gerallt Lloyd Owen**

8. Mi gysgwn mor ddidaro

Â Pheilat wedi'r brad.

**'Eirlysiau' – Cynan**

9. Ar fore Sul, i gyrchu fy mam yn  
ei gôl,-

Ymollwng a wneuthum; rwy'n  
tynnu fy ngeiriau'n ôl.

**'Carol Nadolig' – T H Parry-Williams**

10. Gwern a brwyn yn esgyrn brau

A'r bedw'n ysgerbydau.

**'Y Gaeaf' – Gerallt Lloyd Owen**



Ariennir yn rhannol gan  
**Lywodraeth Cymru**  
Partly funded by  
**Welsh Government**

Mae'r Golygyddion yn gwerthfawrogi  
pob cyfraniad i'r Ffynnon ond ar yr  
un pryd cedwir yr hawl i gwtogi,  
cywiro, golygu neu eu gwrthod yn  
gyfangwbl. Hefyd nid yw pwyllogor  
Y Ffynnon o angenrheidrwydd yn  
cytuno â phob barn a fynegir gan y  
cyfranwyr.

## Pwy Fydd Yma 'Mhen Can Mlynedd?

### Pen-blwydd Hapus Morfydd Jones



*Morfydd ar ei phen-blwydd  
yn 100 oed*

YCHYDIG IAWN o bobol a aned yn 1920 allai obeithio y bydden nhw'n dal yma 'mhen can mlynedd'. Nid felly Morfydd Jones, Haulfre, Cricieth.

Ddydd Gwener, 17 Ionawr roedd Morfydd yn dathlu ei phen-blwydd yn 100 oed, a wir i chi, wedi treulio orig ddifyr yn ei chwmmi, roedd hi mor chwim ei thraed a'i meddwl ag erioed; hir y parhaed.

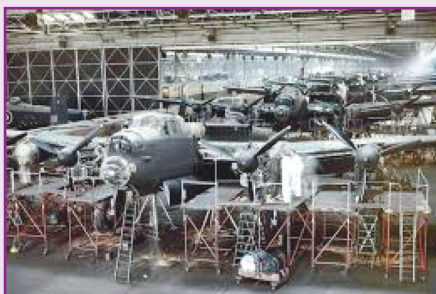
Fe'i ganwyd yn y Porth, Y Rhondda ond o Flaenau Ffestiniog y daeth i Gricieth gyntaf yn bedair ar ddeg oed. Cafodd swydd dros yr haf yn Bodlondeb fel 'in between maid', dyletswyddau oedd rhywle rhwng morwyn fach a morwyn 'radeg honno. Helpu yn y llofftydd a'r gegin oedd ei gwaith a thendio ar deuluoedd mawr yr adeg fel yr Hartleys, perchnogion y cwmni jam enwog. Mrs Jonathan oedd pia Bodlondeb a hi oedd berchen y tŷ drws nesa hefyd, Plas Isa. Cofia Morfydd yn dda am ei brechwast o baned o de a brechdan driog; fel mae'r oes wedi newid.

Swydd dros haf 1934 oedd hon ond fe arhosodd yng Nghricieth am sbel wedyn cyn dilyn ei gŵr Arthur, oedd yn gweithio fel trydanwr, i Altringham. Pum mis fu hi yn fannu

cyn dychwelyd i The Cedars, drws nesa i Caerwylan.

Roedd hi'n gyfnod rhyfel pan briododd hi Arthur mewn capel Cymraeg yng Nghaer ym 1942. Cinio poeth mewn caffi yn y ddinas oedd y brechwast priodas cyn mynd at deulu Arthur i Wrecsam i gael swper.

Yn ôl yr arfer ar y pryd ymgymerodd â 'warwork' gan gychwyn mewn ffatri ym Mhorthmadog cyn symud i Frychdyn lle'r oeddau nhw yn adeiladu'r Lancaster Bombers. Ar ôl pasio prawf, ei gwaith oedd gwirio rhifau bolltiau corff yr awyren er sicrhau bod y bolltiau cywir yn y llefydd cywir. Ar ôl hynny cafodd ddyrchafiad i amseru'r hediadau prawf a gweithio'n y swyddfa.



*Y Lancaster bombers ym Mrychdyn  
a Morfydd i'w gweld yn ei chôt wen  
ar ddiwrnod yr ymweliad Brenhinol  
ym 1942*

Ar ôl y rhyfel dychwelodd hefo Arthur i Gricieth i 15 Marine Terrace. Cadw fisitors oedd Morfydd ac Arthur yn

gweithio fel trydanwr. Yno y bu'r ddau nes iddyn nhw ymdddeol a chodi tŷ yn Gorseddfa lle mae Morfydd yn dal i fyw yn annibynnol heddiw. Ganwyd un ferch iddyn nhw yn 1951, Ann, sy'n byw yn ne Lloegr ac yn ofalus iawn o'i mam. Er tristwch mawr i Morfydd a'r teulu, bu farw Arthur ym 1978.

Dywed iddi fod yn dathlu'r 100 gyda theulu a ffrindiau ers 5 wythnos gan orffen gyda chinio yng Nghastell Deudraeth ar 22 Chwefror. Roedd ei mwynhad yn amlwg ac roedd hi am i mi ddiolch i bawb, yn deulu a ffrindiau, fu ddigon caredig i'w chyfarach ac anfon cardiau ac anrhegion ati.

Dynes hynod, sydd wir wedi byw ei chan mlynedd. Hir oes i chi eto Morfydd.

*(Deallwn bod Morfydd yn derbyn triniaeth ar y funud ac anfonwn bob dymuniad da iddi am wellhad buan iawn – Gol)*

#### Cyngor Cymuned Llanaelhaearn

Mae'r Cyngor yn dymuno gwahodd tendrau gan gyflenwyr ar gyfer gwaith cynnal mynwentydd, caeau ysgol a llwybrau cyhoeddus.

Am ragor o fanylion  
cysylltwch â:

Llinos Pritchard, Llechdara Uchaf  
[ccllanaelhaearn@yahoo.com](mailto:ccllanaelhaearn@yahoo.com)

#### Belio a Lapio Byrnau Mawr Rotospeicio gyda Thractor a Pheiriant Torri Gwrychoedd

Cysylltwch ag

**Erfyl Lloyd**

CASTELLCOED  
CHWILOG



Ffôn:  
**(01766) 810 396**

#### **D. G. PRITCHARD** Peintiwr ac Addurnwr Prisiau cystadleuol

Ffôn: (01766) 514 218  
(07501) 144 837

1 Stryd yr Eglwys  
Porthmadog  
Gwynedd  
LL49 9HW





# Gweithdy Pencae

ER FOD YR olwyn ddŵr a welid gynt ar dalcen y gweithdy ym Mhencaenewydd wedi hen ddiflannu gellid dadlau, yn ffigurol, fod yr olwyn wedi rhoi tro crwn arall.

I hen weithdy y diweddar Goronwy Parry y saer daeth ei wyres Gwenith Price a'i phriod Garnett a'u merch Eiry yno i fwy o Gaerdydd.



*Gwenith a Garnett Price  
a'r enw newydd*

Swydd Gwenith yw dirprwy i Aled Roberts, Comisiynydd yr Iaith Gymraeg a Chyfarwyddwraig Strategol y Comisiwn. Mae ei swyddfa hi yng Nghaernarfon, y dref lle cafodd ei geni yn ferch i Ann a'r Parchedig Dafydd Lloyd Hughes. Ac mae Ann yn ail ferch i Goronwy Parry a Jane Parry, ei briod a gadwai'r siop a'r Post ym Mhencaenewydd ddyddiau a fu.



*Y dyddiad ar y pared.*

Addaswyd y gweithdy yn ddy yn 1962 a gwelir y dyddiad yn gerfedig ar bared y cyntedd. Naddu'r ffigurau oedd gorchwyl olaf Goronwy Parry wrth ei waith. Bu amryw o enwau ar y tŷ gan gynnwys Tir Mawr, Mill House, Tŷ'r Felin – a'r enw bellach yw Llys Goronwy.



*O flaen y gweithdy adeg y rhyfel. Y dynion yw Riggatto a Scobi, dau garcharor rhyfel Eidalaidd a weithiai i Goronwy Parry. Gyda hwy y mae Ann, merch y saer, mam Gwenith.*

Brodor o Bootle, Lerpwl oedd Goronwy Parry. Ei dad oedd Madryn y bardd a gyd-oesai ac a gyfnewidai englynion ag eraill fel Collwyn a Gwilym Deudraeth ar lannau Mersi. Mae Madryn wedi ei gladdu ym mynwent Carnguwch.



*Os ydych yn ddigon hen ac yn byw yn yr ardal byddwch yn siwr o adnabod Maggie Griffith (Anti Magi i bawb) o flaen y gweithdy.*

Yn Bootle y prentisiwyd Goronwy Parry ac ar ôl yr Ail Ryfel Byd daeth i'r gweithdy ym Mhencaenewydd at John Parry ei ewythr a'i olynu yn y busnes. Prentisiwyd llawer yn y gweithdy gan gynnwys Wili Griffith, cymeriad adnabyddus yn yr ardal.

Brodor o Gwm Rhymini yw Garnett Price. Mae ef wedi ymddeol a'i fryd ar chwarae rhagor o golff. Mae iddo ef a Gwenith ddwy ferch – Hawys sy'n byw yn Llanrug ac yn fam i Maccsen Bedwyr (3 mis oed) ac Eiry sy'n fyfyrwraig ôl-radd mewn coleg cerdd yn Llundain.

Croeso i'r teulu newydd i'n plith

**GARETH LEWIS JONES**  
**ADEILADWR**

Ymgymeir â phob math  
o waith adeiladu

ESTYNIADAU • PLASTRO  
TRAWSNEWID ADEILADAU  
GOSOD A THRWSIO TOEAU  
GWAITH CARTHFFOSIAETH

**(01766) 810 233**

*Bryan Williams*

Gemydd – Oriadurwr – Ysgythrwr

80 Stryd Fawr, Pwllheli  
**(01758) 612 279**

Cwpanau – Tariannau – Tlysau  
a.y.y.b. ar gyfer pob achlysur  
Trwsio clociau ac oriaduron  
Gemwaith o bob math  
Tocynnau Anrheg  
Ysgythu ar wydr, tlysau,  
modrwyau a.y.y.b.  
Stoc helaeth o Aur Clogau,  
Citizen, Nao a Royal Selangor

Hefyd: **Gemydd J & L**  
81 Stryd Fawr, Pwllheli  
**(01758) 612 558**

**Gwasanaeth Tacsï**  
**CRICIETH**

**(01766) 522 726**

Meysydd Awyr  
Gorsafodd Rheilffordd  
Gwasanaeth Lleol  
UNRHYW BELLTER

# Holi hwn a holi llall...

## Llinos Lee

### 1. Cefais fy ngeni a'm magu yn:

Y Barri

### 2. Rwy'n byw yn awr yn:

Ar ôl cyfnod yn y Brifysgol yn Lloegr, yna cyfnod yng Nghaernarfon rwyf nawr yn ôl adref yn y Barri yn byw gyda fy ngŵr a fy mab, Guto Prys

### 3. Fy swydd yw:

Cyflwynydd teledu. Ar hyn o bryd rwy'n cyflwyno oddi ar y sofa felen ar 'Heno' ac yn ystod yr haf 'Seiclo – Le Tour De France'

### 4. Pa swydd ar wahân i'ch swydd bresennol a fydddech chi yn hoffi wneud?

Pan o'n i'n fach o'n i wastad eisiau bod yn actores er mwyn cael gwisgo'r ffrogiau pert ar y carpedi coch yn Hollywood!

### 5. Person Sioe neu Eisteddfod?

Eisteddfod. Mae gen i sawl atgof melyn am gystadlu efo Ysgol Sant Baruc ac Ysgol Glantaf

### 6. Beth yw eich car presennol?

Mercedes – anrheg arbennig ar ben-blwydd arbennig!

### 7. Pa gar hoffech chi gael?

Byse Land Rover yn neis ond mi fuaswn i'n ofni trio parcio rhywbeth mor fawr

### 8. Pa raglenni y byddwch yn gwranddo fwyaf arnynt ar Radio Cymru?

Dwi'n mwynhau gwranddo ar 'Bore Cothi' ac Ifan Jones Evans

### 9. Pa raglenni y byddwch yn eu gwyllo fwyaf ar S4C?

Dwi'n mwynhau gwyllo 'Heno' a 'Prynhawn Da' wrth gwrs yn ogystal â 'Dan Do', 'Priodas Pum Mil' a 'Walieu'n Siarad'



### 10. Pa beth fydd yn gwneud i'ch gwaged ferwi?

Pobl sy'n agor pecyn o greision ben i waered a bwyta'n swnllyd!

### 11. Pa anifeiliaid anwes sydd yn byw yn eich tŷ chi?

Mae gan Guto, y mab, dri physgodyn ond does gen i ddim syniad beth yw eu henwau nhw gan eu bod nhw'n newid bob dydd!!

### 12. Pe buasech yn ennill pryd o fwyd i dri mewn gwesty moethus 5 seren pa ddau berson arall fuasai'n cael y fraint o'ch cwmni?

Fy ffrindiau gorau yn y byd sef Huw fy ngŵr a Guto fy mab ond dydw i ddim yn siwr a fase Guto yn bwyta pryd ffansi heb sos coch!

### 13. Sut fyddwch yn ymlacio?

Dwi'n mwynhau mynd am dro ar fy mhen fy hun neu gyda'r teulu. Mi ydan ni'n byw yn agos at y môr yn y Barri ac mi ydan ni'n lwcus iawn o gael tri thraeth ar garreg ein drws

### 14. Pa un yw eich hoff siwrnai?

Mewn awyren dros yr Alpau. Dwi wrth fy modd yn mynd i sgïo a does yna ddim golygfa well o'r awyr na gweld y mynyddoedd

### 15. Pa berson ydych yn ei edmygu?

Dwi'n edmygu sawl person. Dwi mor lwcus o gael teulu anhygoel sydd mor gefnogol ac mi ydw i'n ddiolchgar bob dydd am bob un ohonyn nhw

### 16. Beth yw eich hoff anifail?

Cwningen oherwydd roedd gen i un o'r enw Siencyn pan o'n i'n ifanc

### 17. Ar daith hir yn y car pa CDs fyddwch yn gwranddo arnynt?

Dydw i ddim yn gwranddo ar CDs yn aml. Mae'n well gen i podcasts neu wrando ar chwaraeon ar y radio

### 18. Sut y byddech yn hoffi cael eich cofio?

Fel person cyfeillgar a hapus

### 19. Beth sy'n eich digalonni?

Y newyddion. Mae lluniau o drychinebau dros y byd i gyd yn fy nigelonni bron bob dydd nawr. Mae gweld lluniau o fyd natur yn dirywio hefyd yn drist ofnadwy.

### 20. Pa amser o'r dydd sydd orau gennych?

Dydw i ddim yn berson bore o gwbl felly gyda'r nos yn bendant

### 21. Pryd ac yn lle y buoch hapusaf?

Diwrnod fy mhriodas a diwrnod geni Guto

### 22. Gyda phwy y buasech yn hoffi treulio penwythnos?

Gan fy mod yn gweithio oriau hir yn ystod yr wythnos dwi wrth fy modd yn treulio amser gyda'r teulu a ffrindiau ar benwythnosau

### 23. Beth yw eich syniad o hapusrwydd perffaith?

Byw yn iach a phobl sy'n fy ngharu o nghwmpas

### 24. Petai'n rhaid i chi adael Cymru pa wlad arall fyddai eich dewis a pham?

Ffrainc. Dwi'n treulio cryn dipyn o amser yno yn sgïo yn y gaeaf ac yn teithio gyda'r Tour De France. Mae'n wlad sy'n medru cynnig popeth deud y gwir. Mae ei gwinllannoedd yn anhygoel hefyd! Joio yfed y gwin na!



## Tir a Môr



### Fflur Jones, Tir a Môr a'r Brownie blasus

ER IDDYDYN nhw gyfarfod yn Llundain, yn Paris yr oedd Gwenno a Laurent Hebert yn byw a gweithio cyn iddyn nhw symud i Gricieth hefo'u mab bach tri mis oed, Sion. Prynu Granvilles, tŷ bwyta ar y stryd fawr yng Nghricieth oedd eu hanes bryd hynny, ond ers pedair blynedd ar ddeg bellach maen nhw wedi rhedeg bwyty, ac yn fwy diweddar siop goffi, yn llythrennol rhwng y tir a'r môr yng nghanol y dref.

Brecwast yw arlwy'r bore a hwnnw'n amrywio o'r traddodiadol frecwast llawn Cymreig i'r Americanaidd Eggs Benedict ac Eggs Royale. Yn yr haf mae'r brecwast ar ei brysura meddai Gwenno ond mae'r cinio a'r te yn boblogaidd rownd y ril.

Amrywiaeth o frechdanau a phrydau ysgafn sydd ar y fwydlen amser cinio a quiche cartref wedi ei pharatoi gan Laurent yn y gegin sydd fwyaf poblogaidd. Laurent sy'n paratoi'r bwydydd sawrus i gyd a Gwenno yn paratoi'r pwdinau a'r cacennau.

Mae 'na flas Cymreig i'r cynhwysion – iogwrt Llaeth y Llan, hufen iâ o

Gonwy, cranc o Ben Llŷn ac yn y blaen ac yn y traddodiad Ffrengig, gallwch fwynhau gwydraid o win hefo'ch bwyd neu de bach hefo gwydriad o fybls.

Mae Tir a Môr yn agored o 08.30 – 16.30 bob dydd ac eithrio dydd Mawrth a Mercher ar hyn o bryd ond fe fydd ar agor ar ddydd Mawrth hefyd fel bydd y tymor gwyliau yn nesáu.

Celine, merch Gwenno a Laurent oedd yn rhedeg y siop goffi ar y cychwyn ond mae Fflur Jones bellach wedi cymryd yr awenau hynny. Cyfuna Fflur ei gwaith blaen tŷ yn Tir a Môr gyda'i hastudiaeth gradd mewn Rheolaeth Twristiaeth ym Mhrifysgol Bangor.

Rhaid dweud bod yr awyrgylch yn braf yno a'r croeso yn gynnes ac mae'n lle hynod gymdeithasol – ewch chi byth yno heb ddod ar draws rhywun da chi'n nabad!

Rysâit Brownie mae Gwenno'n gynnig i ni mis yma – cacen siocled foethus anodd maddau iddi. Un o'r dewis eang o gacennau ffansiöol sydd ar y cownter ydi hon, ac fe allwch ei hamrywio fel liciwch chi – beth am roi wyau bach ar ei hwyneb at y Pasg.

#### Cynhwysion:

375g	siocled tywyll (o leiaf 70%)
250g	menyn wedi'i halltu
2	llwy de powdr coffi Espresso
1	llwy fwrdd powdr coco
500g	siwgr caster
6	wŷ mawr
110g	blawd codi

#### Dull:

Cynheswch y popty i wres 180°C/350F, neu farc nwy 4, a leiniwch dun gwastad 24cm x 30cm. Toddwch y siocled hefo'r menyn mewn powlen dros sosban o ddŵr sy'n mudferwi. Wrth iddo doddi ychwanegwch y powdr Espresso a'r powdro coco, cymysgwch nes bydd yn esmwyth. Yr un pryd cymysgwch y siwgr hefo'r wyau mewn powlen fawr, o ddewis gyda llaw. Ychwanegwch y gymysgedd siocled ato a chymysgwch yn dda. Hidlwch y blawd i mewn i'r gymysgedd. Tywalltwch y gymysgedd i'r tun a'i goginio yn y popty am ryw 35 – 40 munud nes bydd wedi coginio; mae angen i'r gacen fod yn feddal. Gadewch i oeri. Torrwch yn sgwariau. Mae'r rhain yn flasus iawn yn gynnes ond fe fydd y blas hyd yn oed yn well rhyw ddeuddydd yn ddiweddarach. Mwynhewch.



*Camellia williamsii* 'Donation'

PAWB – GAI R DA ond hynod amwys, dyna'r math o air ydy pawb. Pwy oedd ym mhentref Portmeirion yn dathlu Dydd Gŵyl Dewi? Pawb. Meibion Dwyfor, Côr Meibion Dyffryn Peris, Ymerawdwr Abysinia, Pab Avignon a llond gwlad o Gymry hwyliog yn mwynhau un o'r dyddiau gwanwynol hynny oedd mor ddymunol wedi'r Chwefror brochus a gafwyd eleni. Os digwydd eich bod heb weld Pab Avignon nac Ymerawdwr Abysinia yn ddiweddar, na phoenwch, ffrwyth dychymyg sy'n mynd dros ben llestri o dro i dro oedd taflu dau enw mympwyol ('random' yn y Gymru newydd – ych a fi) i mewn i'r pair sy'n cynnwys pawb.

Un yn sicr ddigon nad oedd ym Mhortmeirion ar ddydd ein nawddsant oedd y diweddar John Charles Williams, 1880 – 1939, o Gastell Caerhays yng Nghernyw. Dyma'r dyn a roddodd ei enw i gangen hynod o deulu'r llwyn Camellia. Mewn cylchoedd garddwriaethol, prin fod angen dweud mwy na 'J C' wrth sôn amdano. Y tro nesa y gwelwch chi'r ôl-enw 'williamsii' ar blanhigyn

mi fyddwch yn gwybod yn syth eich bod yng ngolwg un o groesiadau J C Williams, garddwr, cynghorydd sir ac aelod seneddol. J C oedd y drydedd genhedlaeth o'i deulu i fyw yng Nghastell Caerhays. Roedd ei daid, Michael Williams, yn aelod seneddol, a'i dad, John Michael Williams yn ddiwydiannwr a bancwr. Gwnaeth y teulu eu ffortiwn yng ngweithfeydd copr Abertawe ac ariandai Llundain, ac mi oedd angen ffortiwn i gadw'r bleiddiaid o ddrws y castell.

Etifeddodd J C y castell a'r ystâd ac yntau ond yn ddeunaw oed tra'n dal yn fyfyrwr yng Nghaergrawnt. Llwyddodd i gyfuno gyrfa gyhoeddus efo'i angerdd botanegol ac mae ei gymwynasau lliwgar yn fodd i fywiogi a sirioli'n gaeafau llwydaidd ni. Un o'i lwyddiannau disgleiriaf ydy Camellia williamsii 'Donation'. Hwn ydy'r llwyn sy'n ferw o flodau pinc, a'i dymor blodeuog yn pontio'r cyfnod o ganol Rhagfyr hyd at ddiwedd Mawrth. Hwn, yn gymysg â'r cennin Pedr a chrafanc yr arth a wnaeth Ddydd Gŵyl Dewi yn lliwgar a chofiadwy ym Mhortmeirion eleni. Pwy fyddai'n cytuno â hynny? Pawb

# T.°NIC

Therapydd Harddwch  
Cricieth

Am apwyntiad cysylltwch  
â Nan ar (07729) 291 930

## Caron Jones

Plymio a Gwresogi

**Gwasanaethau, Gosod ac  
Atgyweirio Nwy – Olew – LPG**

**Ffôn: (01766) 771 017**  
**Symudol: (07731) 148 867**

Pen Draw, Minffordd,  
Penrhyndeudraeth LL48 6EH  
caron89@btinternet.com

## MOTOBEICS

GWION PRY'S MOTORCYCLES

Nantcyll Uchaf  
Pantglas, Garddolbenmaen LL51 9DJ  
**(01766) 530 831 / (07900) 594 946**

Rwy'n cynnig gwasanaeth lleol am bris cystadleuol  
Safle MOT

Trwsio a gwasanaethu motobeics o bob math  
yn ogystal â 'Quad Bikes'

Gwasanaeth casglu a danfon ar gael

## Gwasanaeth Trin Traed

Yn eich cartef

Richard Thomas SrCh.  
**Ffôn: (01758) 612 384**  
ar ôl 5 o'r gloch

## JOHN TUDOR

Cyfrifedd Siartredig Ardystiedig

CYFRIFON  
TRETH AR WERTH  
PAYE

TRETH INCWM PERSONOL A BUSNES  
CYNGOR I DDATBLYGU BUSNESION

(01758) 701 755 • (07977) 910 925  
help@jtudor.co.uk

John Vaughan Tudor FCCA  
3 Kingshead, Pwllheli, Gwynedd LL53 5DR  
Archwilydd wedi ei gofrestru gan  
Gorff Cyfrifwyr Siartredig Ardystiedig



# Tro ar Fyd

***Braf ydy cael cyhoeddi yr ail mewn cyfres o ysgrifau gan Y Parch Arthur Meirion Roberts. Ymddangosodd y gyntaf yn rhifyn Tachwedd ond ers hynny bu i'r awdur newid gyrfa am gyfnod a throi at nyrsio! Dymunwn yn dda i Mrs Morfydd Roberts, ei briod, sydd wedi treulio cyfnod yn yr ysbty yn cael clun newydd.***

YM MIS MEDI 1951 dechreuais yng Ngholeg Clwyd, y Rhyl, yn ddarpar ymgeisydd am y weinidogaeth. Prif amcan y lle oedd paratoi rhai o ddiffyg cefndir - neu o gefndir gwahanol - i sicrhau mynediad i'r Coleg Diwinyddol Unedig yn Aberystwyth.

Roedd y maes yn eang, 7 neu 8 o bynciau yn cynnwys Cymraeg, Saesneg a Groeg: Och y Groeg! Tua 15 ohonom oedd yno, a dau athro. Ond sylweddolais yn fuan, yn wahanol i'r rhan fwyaf ohonynt, fy mod i yno heb ganiatâd, na chefnogaeth neb ond y Prifathro. I fod yn ymgeisydd rhaid oedd sefyll arholiad a chyfweliad Bwrdd yr Ymgeiswyr, a chael cefnogaeth eglwysi'r Henaduriaeth.

Felly, ar ambell Sadwrn, byddwn yn teithio adref, ac ar fore Sul yn gyrru i un o'r eglwysi yn Stockport, Rochdale, Bolton, Warrington - tua dwsin ohonynt i gyd - a hyd yn oed dros ffiniau'r sir i wasanaethu ffyddloniaid eglwys Sheffield. Bryd hynny roedd Henaduriaeth Manchester ar chwâl yn eang. Buont oll yn garedig a chefnogol o gofio nad oedd gen i unrhyw brofiad o arwain addoliad.

Ymhen amser sefais arholiad ysgrythurol y Bwrdd yn llwyddiannus. Rhaid fy mod wedi cael caniatâd i gynnig y traethawd angenrheidiol yn Saesneg.

Roedd dyddiau Coleg Clwyd hefyd yn rhoi amser i ystyried ystyr galwad, i gael arweiniad am y dyfodol, ac, i ambell un, yn gyfle i ail ystyried.

Erbyn fy ail flwyddyn roedd un o'r athrawon yn pwyso arnaf i fynd yn gyntaf i Fangor i'r Brifysgol. Nid oeddwn wedi meddwl am y fath gam. Ond roeddwn yn dal i deimlo yn ddiffygiol yn fy Nghymraeg, ac nid oedd gair da am Gymreigrwydd y Coleg Diwinyddol. Felly bûm am gyfweliad i Fangor, ac yna, ymhen amser, cael fy nerbyn fel 'myfyriwr hŷn'.

Cychwynnais ym Mangor yn Hydref 1953 a dechrau tair blynedd ymhlith yr hapusaf yn fy mywyd. Cymraeg ac Athroniaeth oedd fy newis bynciau, ynghyd â Saesneg a Hanes. Roeddwn eisoes yn gyfarwydd a rhai o lyfrau yr Athro Hywel D. Lewis, megis *Dilyn Crist a Morals and the New Theology*, ond roedd cael bod yn ei ddarlithoedd yn fraint arbennig.

Yn yr adran Gymraeg ein hoff athro oedd y llenor a'r dramodydd John Gwilym Jones. Ceisiodd ein dysgu nid yn unig i garu llenyddiaeth Cymru ond hefyd sut i lunio brawddeg yn gywir a chain. Roedd yn ein hannog ymlaen gyda'i "Da iawn, boi bach".

Wrth ddod i Fangor roeddwn yn ymestyn cryn dipyn ar fy nghwrs, a chynhaliaeth yn dod yn broblem. Nid oedd pwyllgor addysg dinas Salford yn cynnig cymhorthdal. Pam y dylent, ran hynny? Ond roedd fy nhad yn 'nabod rhywun (oedd yn 'nabod rhywun arall) a chefais waith dros sawl gwyliau haf fel labrwr yn adran parciau a garddio'r ddinas. Chwech oedd yn ein criw symudol ni, yn torri gwair, chwynnu, a thacluso. Joe Parks oedd ein fforman. Gadawodd fi, un pnawn poeth, i chwynnu llain hir o dir yn ymestyn ar ganol Bolton Road ar y briffordd i'r gogledd. Cefais eitha' hwyl arni, a'm berfa wedi llenwi bron, pan glywais floedd uwchben sŵn y traffig. "Leave them! Them Anti ----- Ri ----- Nums"! (Ni allaf ei ddyfynnu'n llawn ar dudalennau'r Ffynnon.) Hen griw

iawn a phrofiad gwaith gwahanol.

Nid darlithoedd ac addysg yn unig oedd profiad Bangor. Cefais chwarae pêl-droed, brwd a blêr, efo'r enwog 'Calvinistic Rockets', a cherdded mynyddoedd Eryri gyda ffrindiau hoff. Anfonais gampwaith o gyfieithiad o un o storïau Kate Roberts i'r Eisteddfod Ryngolegol. Ni chefais air o ymateb. Ond anfonais ysgrif un tro i *Sigma*, cylchgrawn y Coleg ac fe'i cyhoeddwyd. Gorfoledd! Cefais fendith yng nghyfarfodydd nos Sul Mudiad Cristnogol y Myfyrrwyr - yr hen S.C.M. - a bod yn llywydd yn fy nhro.

Wrth gwrs, byddem ni'r ymgeiswyr yn gwasanaethu eglwysi'r cylch ar y Suliau, a braint oedd cael bod yn eu plith. Wythnosau llawn, ond cyfoethog.

Ers peth amser roeddwn wedi sylwi ar ferch ifanc walltddu yn y dosbarthiadau - merch ddawnus a hynod o hardd - oedd yn astudio cerddoriaeth. Morfydd oedd ei henw, ac wedi holi tipyn deallais ei bod yn ferch i'r Parch. J.J. Davies, gweinidog Garndolbenmaen a Chwm Pennant. Ymhen amser daethom yn ffrindiau, ac mae'r cyfeillgarwch a'r cariad hwnnw wedi'n cynnal am dros 60 o flynyddoedd mewn storm a hindda.

Erbyn fy mlwyddyn olaf ym Mangor cefais rannau o'r cwrs Cymraeg yn anodd - a diflas (Cymraeg Cyfnod Canol, a'r Elfen Ladin yn yr iaith). Felly cymerais Athroniaeth, a Hanes yn lle Cymraeg, i'r arholiadau terfynol. Camgymeriad. Ni chefais radd gan fod fy mhapurau Hanes yn ddiffygiol. Siom ar y pryd, ond nid yn ddiwedd y byd.

Symudais i Aberystwyth a'r Coleg Diwinyddol. Mewn dwy flynedd yno cwblheais y gofynion diwinyddol a bugeiliol ac ym mis Medi 1958 cefais fy ordeinio i 'gyflawn waith y weinidogaeth'.

Yn yr un mis cefais fy sefydlu yn weinidog ar eglwysi Ysgoldy, Deiniolen a Phonrhythallt. Cyfnod hir o baratoi wedi dod i ben. Ond llawer o ddysgu gwahanol o fy mlaen.

*A.M.R.*



## Harriet



Harriet Tubman

MIS TACHWEDD llynedd enillodd y ffilm 'Harriet' wobrau lawer yn America. Yn ôl un beirniad, 'Mae America Trump a'r byd yn 2020 angen ffilm fel Harriet.' Ac yn y cyfnod hwn rhwng Sul y Fam a'r Groglith a'r Pasg, yr ydym ninnau angen clywed am Harriet hefyd, y fam ddi-blant a oedd hefyd yn cael ei galw yn 'Moses' am iddi arwain ei phobl o gaethwasiaeth i ryddid.

### Ei geni'n gaeth

Yn 1882 ganwyd Harriet Tubman yn Maryland UDA yn gaethferch oherwydd yr oedd ei rhieni yn gaethweision. Yn 6 oed cafodd ergyd gan ddarn o haearn yr oedd un o

weision cyflog ei pherchennog wedi ei daflu at rywun arall. Ar ôl hynny dioddefai o gur pen eithafol, o ffitiau ac o syrthio i gysgu yn gwbwl ddirybudd, weithiau am oriau. Gweithiodd yn blentyn yn y caeau cotwm pan oedd gormes a chreulondeb caethwasiaeth yn faich mawr ar deulu o wyth o blant.

Priododd â John Tubman, ac er bod hwnnw yn ddu ei groen, nid oedd yn gaethwas. Wedi ei thanio gan weledigaeth o ryddid i'w phobl llwyddodd Harriet i ddianc i Philadelphia ond gwrthododd ei gŵr fynd gyda hi. Ni chafodd blant a phetae wedi cael plant, caethweision fyddent hwythau hefyd. Bu taith Harriet i ryddid yn faith, cerddodd 90 milltir (yn y nos) ac wrth wneud hynny daeth yn rhan o gynllwyn enwog y *Rheilffordd Danddaearol*, sef cynllun oedd yn llwyddo i symud caethweision yn gyfrinachol o orsaf i orsaf nes cyrraedd y gogledd a rhyddid.

### 'Gad i'm pobl fynd'

Ond daeth Harriet yn ôl i ryddhau ei theulu. Mae cofnod yn dweud iddi arwain ei theulu ei hun a 70 arall (eu hanner yn blant) i ryddid, gan beryglu ei bywyd wrth wneud hynny. Gwnaeth y daith o leiaf ddwsin o weithiau ac yn nes ymlaen, gyda chymorth milwyr bu'n gyfrifol am ryddhau o leiaf 750 o gaethweision. Does ryfedd iddi gael

ei galw yn Foses.

Er iddi briodi eilwaith, ni chafodd blant a bu farw yn 90 oed ar 10 Mawrth 1913 mewn cartref tlodion 'yn wael' yn ôl y cofnod, 'a heb ddimai i'w henw'. Mynnodd rhywun gwyn ei groen, er mwyn ei chynnal yn ei thlodi, ysgrifennu cofiant iddi ond gwrthododd Harriet unrhyw elw ariannol ac aeth yr arian i gefnogi'r tlodion yn ei chymdogaeth.

### Sul y Fam

Beth sydd a wnelo hyn ag Eifionydd? Wel, Sul y Fam wrth gwrs sydd yn ddiwrnod pwysig iawn erbyn hyn. Ond yn ogystal â diolch am ei mam a'i thad a fagodd deulu mewn caethwasiaeth, roedd Harriet wedi ei hysbrydoli gan y Fam a soniodd yn ei chân enwog am 'ddyrchafu y rhai sy'n neb'. Er yn ddiblant gwnaeth Harriet hi'n fwy posibl i famau fagu plant mewn rhyddid.

Yn y ffilm mae'n cael ei phortreadu fel 'gwrthryfelwriag cyfiawnder' wedi ei thanio gan weledigaeth o werthoedd amgen a rhyddid. Mae'n byw â *'spirituals'* ei phobl yn ei chalon, *Ain't that a witness for my Lord?* ond nid er mwyn gwneud unrhyw wlad yn 'fawr' ond er mwyn gwerth ac urddas pob unigolyn. Mae'n ffilm i gydnabod aberth un o blant rhyfeddol y Pasg.

## W. H. Evans

Melin Llecheiddior, Bryncir

Ffôn/Ffacs: (01766) 530 635

Masnachwyr Amaethyddol

- Wellingtons
- Dillad Glaw
- Offer ar gyfer y fferm
- Stanciau ac offer Ffensio
- Gwrteithiau
- Glo



- Bwydydd Anifeiliaid, bagiau mawr a bach
- Bylc
- Bwyd Cŵn
- Pwlp Betys
- Gwair a Gwellt
- Blociau

## Canolfan Ysgrifennu Tŷ Newydd

Ysgrifennu am Fwyd a Bywyd Gwyllt gyda Siân Melangell Dafydd Dydd Sadwrn, 18 Ebrill

Cwrs Cyganeddu gyda Mererid Hopwood ac Aneirin Karadog 20 - 24 Mehefin

Ffuglen Ffantasi a Gwyddonias gydag Ifan Morgan Jones Dydd Sadwrn, 2 Mai

Y Mabinogion a Chwedlau Cymru gyda Rhianon Ifans Dydd Sadwrn, 17 Hydref

Am ragor o wybodaeth, ewch i: [www.tynewydd.cymru](http://www.tynewydd.cymru)

neu cysylltwch am sgwrs:

Tŷ Newydd, Llanystumdwy, Cricieth, Gwynedd, LL52 0LW  
tynewydd@llynyddiaethcymru.org / 01766 522 811

## Colli'r 'gŵr talsyth, bonheddig' 1918–2020



GANED Griffith Henry Williams – Guto neu Gruff i'w gydnabod – ar 29 Mehefin, 1918, y pumed o naw plentyn Evan a Lizzie Williams, mewn lle bychan o'r enw Pen-lan, tua tair milltir i'r gogledd o'r Bont-faen, ym Mro Morgannwg.

Ddeng mlynedd ynghynt roedd ei rieni wedi priodi yn eglwys Llanarmon ond tua diwedd 1910 roeddent wedi mentro i lawr i'r de i chwilio am well amodau byw. Pan oedd Guto tua thair oed mudodd y teulu i'r Bont-faen ei hun ac yno y buont wedyn trwy gydol ei blentyndod.

Tref Saesneg ei hiaith oedd y Bont-faen i bob pwrpas erbyn y cyfnod hwnnw. Saesneg oedd iaith yr ysgol a iaith chwarae gyda chyfoedion ac, yn sgil hynny, iaith y brodyr a'r chwirydd gyda'i gilydd hefyd. Pan ddaeth y teulu yn ôl i'r gogledd yn 1935 bu'n rhaid ail ddysgu'r Gymraeg ac fe fu dylanwad hynny yn amlwg ar ei acen am weddill ei oes.

Yn Ffatri Benprys, Pentreuchaf yr ymgartrefodd y teulu. Roedd Guto eisoes wedi gadael yr ysgol a chafodd waith yn gweini ar ffermydd. Roedd dwy ohonynt yng nghyffiniau Chwilog, sef Tŷ Hir a Llymgwyn ac yn y cyfnod hwnnw y cychwynnodd carwriaeth rhyngddo â merch Traean, Chwilog. Yn 1949 daeth Esyllt ac yntau yn ŵr a gwraig. Yn dilyn codi tai Bro Siôn Wyn yn y pumdegau, Eirianedd fu eu cartref oddi ar hynny. Roedd Fred

wedi cyrraedd erbyn hynny ac roedd creu cartref cysurus a chroesawgar yn bwysig i'r ddau ohonynt. Roedd tipyn o ardd i ganlyn y tŷ a graen ar honno yn nwylo medrus Guto.

Yn niwedd y pumdegau cafodd waith gyda'r Comisiwn Coedwigaeth ond fel y dechreuodd y Comisiwn dorri i lawr ar nifer eu gweithwyr bu'n rhaid chwilio am waith arall. Daeth gwaith gyda'r Bwrdd Dŵr yn gofalu am amrywiol weithfeydd carthffosiaeth, gwaith y bu ynddo wedyn tan ymddeol yn 65 oed yn 1983.

Roedd mwy o gyfle wedyn i drin yr ardd a'r tŷ gwydr. Roedd y blodau a'r llysiau, fel ei gilydd, yn werth eu gweld. Yn y cyfnod hwnnw hefyd roedd Esyllt ac yntau yn daid a nain i Siân a Nia, genod Fred a'i briod Edna. Colled fawr iddynt fel teulu oedd colli nain ganol Rhagfyr 1990.

Ond rhaid oedd brwydro

ymlaen. Roedd yr ardd yn sicr yn help. Bu'r bowlïo hefyd yn gymorth mawr, a'r gwmniaeth a gâi wrth chwarae tu mewn i'r neuadd gyda chriw Chwilog neu tu allan gyda chriw Cricieth. Ac wrth gwrs roedd dwy wyres i'w diddanu. Yn y blynyddoedd diwethaf daeth gor-wyrion a gor-wyresau hefyd i lenwi ei fywyd.

Rhyw ddwy flynedd sydd ers y bu'n rhaid iddo fynd i gartref Plas Gwyn. Yn rhifyn Tachwedd 2014 o'r *Ffynnon*, ac yntau yn 96 ar y pryd, cafodd ei ddisgrifio i'r dim fel 'y gŵr talsyth a welir yn aml yn cerdded i nôl ei bapur i'r Post yn Chwilog ac sydd bob amser yn barod ei gyfarchiad ac yn fonheddig ei sgwrs'.

Gŵr tawel, diymhongar ydoedd ond roedd hefyd yn sicr yn ŵr bonheddig, neu fel y dywedodd un o'i gyd-bentrefwyr, 'gentleman' o ddyn. Coffa da amdano. *J.D.W.*

## Parêd Dewi Sant

DAETH pobl o bedwar ban i gefnogi Parêd Dewi Sant ym Mhwlheli ddechrau'r mis. Roedd yna bobl o Japan, Catalwnia, Gogledd Lloegr, Lerpwl a Chaerdydd. Yn y llun gwelir criw o fyfyrwyr Prifysgol Bangor sy'n dod o Japan yn mwynhau'r Parêd.



## Llên Llŷn Llyfrwerthwyr

Y Maes, Pwllheli • (01758) 612 907 • [www.llenllyn.com](http://www.llenllyn.com) • [llenllyn@btconnect.com](mailto:llenllyn@btconnect.com)

**Ar ôl bron hanner canrif yn y Maes,  
bydd Llên Llŷn yn symud ddiwedd  
Mawrth / dechrau Ebrill i 5-6 Rhes  
Meitr, y drws nesaf i siop Glasu.  
Ni fydd y rhif ffôn  
na'r cyfeiriad e-bost yn newid.  
Diolch am bob cefnogaeth.**



# Fesul Mis



## Mawrth

### Mis Dewi

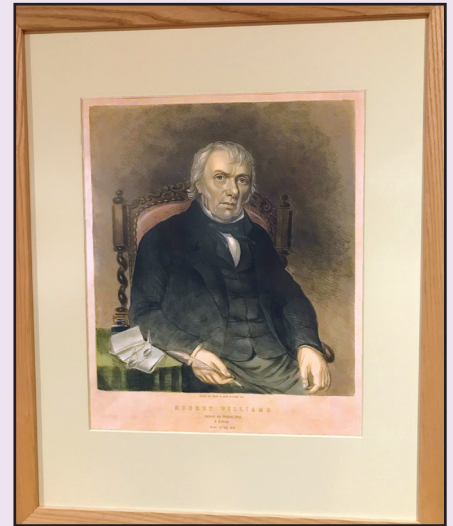
'CYN SICRED â bod Mawrth yn y Grawys' meddai'r hen air, am fod y mis yn disgyn bob blwyddyn yng nghanol y deugain diwrnod o ymprydio ac ymwrthod wedi crempogrwydd mawr Dydd Mawrth Ynyd. Go brin bod llawer o gyfeddach gyhoeddus ar Ddydd Gŵyl Dewi ers talwm, a than 1973 mi fyddai pob tŷ tafarn yn Iwerddon ynghau ar Ddydd Gŵyl Padrig er mwyn osgoi gwarth meddwod mawr hyd y strydoedd yn ystod y Grawys.

Ond mae lle i gredu nad oedd Dewi Ddyfrwr yn gwarafun i eraill gael diferyn. Sgrifennwyd cofiant i'r Sant yn Lladin (Vita Davidis) gan offeiriad yn Nhŷ Ddewi o'r enw

Rhigyfarch oddeutu'r flwyddyn 1090. Chwedlau a thraddodiadau lleol, mae'n debyg, oedd llawer o'r deunydd. Rywdro yn ystod hanner cynta'r 14eg ganrif, troswyd y Vita i'r Gymraeg (Buchedd Dewi) gan fynach dienw. Mynach dienw sych, braidd! Mi darodd o bensal las drwy amryw o wyrthiau difyr mae Rhigyfarch yn sôn amdany'n nhw; fel y cododd Dewi yrr o wartheg oedd wedi disgyn dros ddibyn i'r môr yn eu holau i fyny i ben y clogwyn; fel y rhoes o fenthyg ei geffyl i jarffyn o Wyddel yng Ngholeg y Seintiau i fynd adre dros y dŵr, ac wedyn trefnu i Brendan Sant ddod i'w gwfw'r hanner ffordd ar gefn morfil; ac fel y tosturiodd dros ddau ddarpar sant bach sychedig yn cerdded yng ngardd y Coleg, a pheri i win jochio o garreg yn y fan a'r lle!

Does dim sôn am wyrth y gwin gan y mynach sych. Ar y llaw arall does dim sôn gan Rhigyfarch am Dewi ar ei wely angau yn annog pawb i gofio am 'y pethau bychain a welsoch ac a glywsoch gennyf i', dim ond am y 'pethau'. Y mynach dienw piau'r 'bychain' ac ar gownt yr un gair hwnnw, mi geith faddeuant am y bensal las i gyd!

## Bardd y Betws



ARTIST O GYMRO a aned yn Amlwch yn 1808 oedd William Roos. Y mis hwn y mae cyfle i weld casgliad o'i waith, sy'n eiddo i'r Llyfrgell Genedlaethol, yn Oriel Môn yn Llangefni.

Ymhlith y lluniau sydd yn yr arddangosfa y mae portread yr artist o Robert ap Gwilym Ddu, Betws Fawr. Cyhoeddwyd y portread yn fuan ar ôl marw'r bardd ac yn weddol fuan ar ôl iddo gwblhau portread arall o Elis Owen, Cefn-y-Meysydd.

Dywedir bod y portread o Fardd y Betws 'ymhlith y mwyaf cain o engrafiadau a lithograffau Roos' Ewch draw i Oriel Môn i weld tros och eich hun.

Oherwydd y  
Pasg bydd angen  
i bob cyfraniad  
ar gyfer y rhifyn  
nesaf fod i  
mewn erbyn  
Ebrill 7



### Cyngor ar Bensiynau a Buddsoddiadau

Gwasanaeth Ariannol i Fusnesau ac Unigolion

Cysylltwch ag Aled Evans  
Ffôn: (01758) 613 030 • (07786) 015 186  
Epost: post@tarian.co.uk

[www.tarian.co.uk](http://www.tarian.co.uk)

Cwmni Tarian Cyf. • 7 Sgwâr y Farchnad • Pwllheli LL53 5RU

Mae cwmni Tarian Cyf. yn gynrychiolydd apwyntiedig o LJ FINANCIAL PLANNING LIMITED, wedi ei awdurdodi a'i reoli gan yr Awdurdod Ymddygiad Ariannol

## Gwasanaeth SPICK 'N' SPAN

Amcan bris rhad ac am ddim, dim ond galwad ffôn i ffwrdd:

- Glanhau carpedi a chlustogwaith
- Glanhau swyddfeydd
- Clirio tai a glanhau
- Gofal waith adeiladau
- Torri gwellt a thrimio gwrychoedd
- Glanhau ffenestri hyd at 60 troedfedd gan gynnwys heulfannau
- Glanhau carafannau, ceir a chychod (tu mewn a thu allan)
- Eich holl anghenion glanhau
- Glanhau tai haf
- Ymgymryd â gwaith contract
- Cynnal tiroedd
- Ymgymryd a gwaith 'Pressure Washer'



Mr A J Eaglen, Uned 10, Glan y Don, Pwllheli, Gwynedd LL53 5YT  
(01758) 614 200 neu (07881) 922 938  
[www.spicknspan-services.com](http://www.spicknspan-services.com)  
@spicknspan\_services@yahoo.co.uk

# A MANAG AUR

DYMA ATEBION 'Pos Adeiladau Cymru' yn rhifyn Chwefror: 1 Plas Gregynog, 2 Hafod Eryri, 3 Pontcysyllte, 4 Castell Coch, 5 Cadeirlan Tyddewi, 6 Canolfan y Mileniwm, 7 Abaty Ystrad Fflur, 8 Castell Biwmares, 9 Prifysgol Bangor, 10 Pont y Borth.

Yr unig gamgymeriadau oedd 'Plas Goegenog' a 'Plas Gogerddan' yn lle 'Plas Gregynog', a 'Pontycestyll' yn lle 'Pontcysyllte'.

**80** anfonodd atebion, a'r canlynol gafodd y cyfan yn gywir: Elizabeth Jones, Penllech; Helen Jones, Laura Wyn Roberts, Morfa Nefyn; Eirlys V. Jones, Nasareth; Merian Parry Hughes, Gyffin Conwy; Elizabeth Rowlands, Prenteg; Betty Lloyd, Rhosfawr; Tom Roberts, Rhosmeirch; Mai Jones, Llandecwyn; Geraint a Meinir Lloyd Jones, Gwenfair Lloyd Hughes, Llinos Medi, Penrhyndeudraeth; Mair E. Roberts, Carys A. Shilvoek, Megan Roberts, Iona Hughes, Jane a Gwyn Jones, Y Ffôr; Mair C. Jones, Dolgellau; Beryl Jones, Nebo; Jean Thomas, Abersoch; Doris Williams, Llandudno; Eirlys Williams, Bontnewydd; Linda Owen, Wendy Haverfield, E. W. Pritchard, Carolyn Jones, Garndolbenmaen; Menna Jones, Lydia M. Jones; Mair E. Jones, Valmai Hughes, Morfydd Roberts, Helen Jones, Myfanwy Roberts, Laura A. Roberts, Pwllheli; Delyth Evans, Nantmor; Menna Williams, Talysarn; Gwyn Parry Williams, Ann Thomas, Mari Jones, Elisabeth Williams, Catherine Jones, Chwilog; Delyth M. Williams, Glyn a Gwyneth Jones, Menna Ll. Green, Bala; John a Meirwen Hughes, Abergele; Ceinwen Hughes, Idris Wyn Owen, Mena Williams, Penygroes; Tecwyn Williams, Meinir Owen, Harlech; Catherine Owen, Nell D. Hughes, Siân Jones, Catherine Williams, Gwyneth Jones, Myra Jones, Elwyn ac Alwena Davies, Cricieth; Ellis Jones, Llaniestyn; Edwin O. Hughes, Llanbryn-mair; Carys Owen, Margaret Ellis Hughes, Dilys A. Pritchard-Jones, Margaret Williams, Abererch; Madge Huws, Nanette Williams, Mynytho; Ann Roberts, Efailnewydd; Doris Evans, Sarah Roberts, Pencaenewydd; Gwen Griffith, Deiniolen; Ceridwen Ellis, Siân Cleaver, Gwyn V. Jones, Trefor; Nia Peters, Llangwnadl; David T. Hughes, Cyffordd Llandudno; Gwyneth Jones, Tudweiliog; Annwen ac Eleri Parry, Tremadog. Llongyfarchiadau. Cafwyd un ymgais wedi ei atal gan y Swyddfa Bost am nad oedd stamp arno!

**Yr ymgais ddaeth o'r het am y clod a'r wobr oedd un John a Meirwen Hughes, Abergele. Da iawn chi.**

Wel, dyna'r bwrlwm eisteddfodol wedi cychwyn ac ardaloedd y fro i gyd wedi cyfarfod i drafod a threfnu sut i gynnal gweithgareddau i godi arian ar gyfer yr eisteddfod fawr ym Moduan yn 2021. Mae'r plwyfi a'r pentrefi i gyd yn ymdrechu i gyrraedd targed ariannol a osodwyd iddynt. Mae atebion y pos y tro yma yn ddeg o bentrefi sydd yn nalgylch Eisteddfod Llŷn ac Êifionydd 2021. I'ch helpu, sylwer fod enw pob un o'r deg pentref yn bedair sill yr un.

## Pos Pentrefi'r 'Steddfod'

1. ELFEN TE PRIN (11)  
-----
2. CYD FAD Y RHYL (10)  
-----
3. SYMUD TŶ LLAWN (11)  
-----
4. BORA'N DAER (9)  
-----
5. ÔL NEB DAN GRAMEN (14)  
-----
6. E.E. NAWDD PECYN (11)  
-----
7. A MOCHYN BRAF (5,5)  
-----
8. A HEN ELAN ARALL (12)  
-----
9. EF TRA'N PECHU (10)  
-----
10. EI WŶ'N FEDDAL (10)  
-----

***Diystyrwch bob atalnodiad a chofiwch mai un llythyren yw 'ch, dd, ff, ng, ll, ph, rh, th'***

Anfonwch eich atebion erbyn dydd Sadwrn, 4 Ebrill fan bellaf i 'Pos Pentrefi'r Steddfod', Llain Las, Y Ffôr, Pwllheli, Gwynedd LL53 6UF.

Enw .....

Cyfeiriad .....

Gallwch ebostio eich ateb i: [llainlas@gmail.com](mailto:llainlas@gmail.com) (gan gofio cynnwys eich enw a'ch cyfeiriad llawn; mae rhai ohonoch sy'n ebostio yn anghofio rhoi eich cyfeiriad llawn).



*Y Rhodwyr yng Nghoed Helen a'r castell yn y cefndir*

MAE YNA arwyddion pendant o'n cwmpas fod y gaeaf yn llacio ei afael a bod y gwanwyn bron â chyrraedd. Mae hyn yn amlwg i ni wrth gerdded o amgylch y wlad ond mi fydd peth amser eto cyn i'r tir gael gwared o weddillion glaw y gaeaf. Dyma hanes taith ddiweddar:

**Dydd Iau 13 Chwefror 2020**

Yn dilyn gorfod canslo un daith roedd 28ain o aelodau yn awyddus i fanteisio ar yr amser byr rhwng stormydd Ciara a Dennis ar gyfer taith yn cael ei harwain gan Judith Thomas ar hyd y Foryd ar lannau'r Fenai. Roedd yn ddiwrnod cymylog ond sych a dim yn orwyntog.

Cychwynnodd y daith o faes parcio Canolfan Arddio Fron Goch, wedi ei ddewis yn ddiweddar y gorau yng ngwledydd Prydain. Fe aeth y daith i'r gorllewin heibio Tyddyn Alice a Chefn y Coed ar draws caeau dymunol gyda choed yma ac acw a golygfeydd i gyfeiriad y Fenai ac Ynys Môn. Yn aml roedd hi'n fwdlyd dan draed a'r camfeydd lletchwith a'r gatiâu yn arafu'r cerddwyr. Aeth y

daith heibio Capel Pen-y-graig, nawr wedi ei atgyweirio'n ardderchog yn dŷ preswyl.

Yna dyma aros am goffi yn yr eglwys nodedig ganoloesol Santes Baglan, yn sefyll oddi mewn i fynwent waliog unig uwchben y Fenai. Mae'r adeilad syml, nawr o dan reolaeth Ffrindiau o Eglwysi Amddifad, yn dyddio o'r 13eg ganrif, ond mae yna garreg o'r 6ed ganrif uwchben y cyntedd yn tystio i ddechreuad cynt. Mae'r fynwent yn fan claddu Antony Armstrong-Jones (Yr Arglwydd Snowdon), Antony Charles Robert ar ei garreg fedd.

Yna trodd y ffordd i'r gogledd-ddwyrain a dilyn estyniad hir o ffordd ddi gysgod, nawr yn rhan o Lwybr yr Arfordir, yn rhedeg yn gyfochrog â dyfroedd ewynnog Bae y Foryd i gyfeiriad Caernarfon. Roedd yna dystiolaeth o orlifo helaeth ar draws y ffordd o ganlyniad i'r stormydd diweddar. Arhosodd y parti am ginio yn y parc cyfleus, Coed Helen. Ymlaen aeth y daith ar draws y Seiont a thros bont sigl yr Aber, sgyrtio o dan esgyniadau'r muriau uchel o

gastell Edward (yr hen gythral) ac i lawr heibio'r glanfeydd llechi heibio adeilad newydd Rheilffordd Ucheldir Cymru. Aeth y cerddwyr yn ôl ar draws y Seiont ac yn fuan dychwelyd i Fron Goch am luniaeth yn y caffi ardderchog. Roedd hon yn daith ddymunol o 6 milltir ar dir gwastad.

**Dyma deithiau mis Ebrill:**

Ffoniwch fi ar 01766 523385 am fwy o fanylion.

**5 Ebrill:**

Creigiau Gleision:  
Arweinydd Hugh Evans.

**9 Ebrill:**

Cylch o Foel y Ci:  
Arweinydd Sue Henderson.

**19 Ebrill:**

Rowen – Pen y Gaer:  
Arweinydd: Jean Norton/  
Annie Andrew.

**23 Ebrill:**

Penychain.  
Arweinydd: Kath Spencer.

**WONDERLING TRAVEL**

12 Y Maes : Pwllheli  
Gwynedd LL53 5HD  
**01758 703 194**  
sales@wonderlingtravel.co.uk  
www.wonderlingtravel.co.uk

**TAFARN Y PRINS CRICIETH**

**(01766) 522 556**

**Bwyd da ar gael**

*Croeso cynnes i bawb gan Eirian, Phil a'r criv*



Dylid anfon diolchiadau y dymunir eu cyhoeddi yn Y Ffynnon ynghyd â thâl o £2 at Margaret E. Jones, Bryn Siloh, Chwilog. Cydnabyddir pob cyfraniad sydd dros £2 yn y golofn 'Rhoddion'. Diolch yn fawr i bawb am bob cydweithrediad.

DYMUNA Eirlys, Dilys, Annwen, Nia, Gwynant, Merfyn, Geraint, Elen a Catrin, Sŵn y Nant, Cricieth ddiolch yn fawr am bob arwydd o gydymdeimlad a dderbyniwyd pan gollasom Cledwyn, gŵr, tad, taid a hen daid arbennig iawn. Diolch am yr holl gardiau, galwadau ffôn, ymweliadau a rhoddion tuag at Gyfeillion Ysbyty Alltwn er cof amdano. Diolch enfawr i Ysbyty Gwynedd ac Ysbyty Alltwn am eu gofal caredig ac i Nyrsus y Gymuned, Bryn Beryl ac Alltwn a Chymorth Cartref am eu gofal amhrisiadwy. Diolch arbennig i'r Parch. Christopher Prew am ei wasanaeth ddydd yr angladd ac i Pritchard a Griffiths am drefniadau trylwyr a gofalus. Diolch yn fawr iawn.

DYMUNA Fred, Edna a'r teulu oll ddiolch am y cardiau a galwadau ffôn ac ymweliadau a gawsom ar ôl colli Tad, Taid a Hen Daid annwyl iawn sef Griff Williams, Eirianedd, Chwilog oedd yn 101 oed. Diolch i'r Parch. Aled Davies a Nan Elis yr organyddes, i John Dilwyn am ei deyrnged wych ac i Ifan Hughes am drefnu popeth.

CARAI teulu y ddiweddar Jennie Owen, Ty'n Gors, Llanarmon ddiolch o galon am bob arwydd o gydymdeimlad maent wedi ei dderbyn drwy ymweliadau, galwadau ffôn a chardiau. Diolch i gyfeillion triw am eu hymweliadau yn ystod y blynyddoedd diwethaf. Diolch i holl staff Ysbyty Bryn Beryl am eu gofal ohoni. Diolch i'r Parch Aled Davies am wasanaeth cofiadwy, i Nan Elis wrth yr organ a hefyd i Ifan a Nia am eu trefniadau gofalus. Diolch hefyd am y rhoddion fydd yn cael eu rhannu rhwng Cyfeillion Bryn Beryl a Neuadd Goffa, Chwilog.

DYMUNA Ken, Mari, Tudur, Eirian a'r teulu ddiolch yn ddiffuant am bob arwydd o gydymdeimlad a amlygwyd iddynt yn eu profedigaeth ddwys o golli Dafydd. Diolch yn fawr am y gefnogaeth, cymorth a charedigrwydd yr ydym wedi ei dderbyn yn ystod y cyfnod trist ac anodd hwn. Bu hyn yn gysur mawr i'r teulu yn eu galar. Ken, Mari, Tudur ac Eirian.

DYMUNA Carol Gordon a'r teulu ddiolch i bawb am bob arwydd o gydymdeimlad a charedigrwydd a dderbyniasant yn dilyn y brofedigaeth o golli tad a thaid sef Ronnie Povey, 11 Ty'n Rhos, Cricieth. Diolch yn arbennig i staff y Ganolfan Iechyd, y nyrsus yn y gymuned, Dr Melfyn Edwards, y Parch. Sue Williams am arwain y gwasanaeth ddydd yr angladd ac i Bryn a Rhodri o Gwmni Henry Jones am eu gofal trylwyr o'r holl drefniadau. Diolch hefyd i hogiau'r Bad Achub am eu ffarwél hwythau i Ronnie.

HOFFAI Grey Evans, Hendre Wen, Cricieth, ddiolch yn galonnog i ffrindiau a theulu o bell ac agos am eu hymweliadau, cardiau a danteithion tra'n gwella gartref ar ôl torri'i goes. Diolch arbennig i Metron Jên Glyn am ei gofal manwl, amyneddgar a chariadus.

DYMUNA Morfydd Jones, Haulfre, Cricieth, ddiolch o galon am yr holl gardiau a dderbyniodd ar achlysur ei phenblwydd yn gant oed. Diolch hefyd i bawb dros y blynyddoedd am eu caredigrwydd tuag ati.

DYMUNA Sharon Morley, 44 Caerffynnon, Llanystumdwy ddiolch am y holl gardiau ac anrhegion a dderbyniodd ar ei phenblwydd yn 60.



**IFAN HUGHES**  
TREFNWR ANGLADDAU

Ceiri Garage  
Llanaelhaearn  
**Ffôn (01758) 750 238**  
*Gwasanaeth personol 24 awr y dydd*



Er Cof tyner am mam, Mrs J. C. Humphreys, Trigfa, Garndolbenmaen a hunodd yn dawel 24 Mawrth 1997.

Byth yn angof – y plant a'u teuluoedd.

Er Cof am Brian S. Jones, Tan y Fron, Chwilog oddi wrth Winnie a'r plant.

ER cof am Eiflyn Jones (Cwm Pennant/Chwilog). Bu farw ar 20 Mawrth 2019.

'Yn angof ni chaiff fod' – Nia, Pitar a'r teulu

**Canolfan Ffensio Glasfryn**  
Ffordd Llanaelhaearn

**Postiau a pholion wedi'u trin**  
**Rhisgl coed**  
**Panelli gardd**  
**Coed tân**  
**Planciau o bob maint**

**Ffôn: (01758) 750 623**

Llawer peth anghyffredin yn bosib – ffoniwch i holi mwy.



Teulu'r diweddar Cledwyn Roberts, Cricieth	£8
Teulu'r diweddar Griff Williams, Chwilog	£5
Teulu Ty'n Gors	£30
Morfydd Jones, Cricieth	£8
Jo Bott, Gamfa Wen, Abererch	£10
Eirian Morgan, Penrhyndeudraeth	£8
Er cof am Brian S. Jones, Chwilog	£5
Ken, Mari, Tudur ac Eirian	£8
Carol Gordon a'r teulu	£3

**Cefnogwch**  
**ein hysbysebwyrr**

# Ymweld â'r Nant



PLESER OEDD croesawu disgyblion blynyddoedd 3 - 6 Ysgol Llanaelhaearn a Chwilog i'r Nant mis diwethaf.

Treuliodd y criw ddiwrnod yma yn dysgu am hanes y cwm, y chwedlau ac yn fwy na dim yn cael hwyl yn creu addurniadau arbennig i ddathlu Dydd Gŵyl Dewi. Diolch yn fawr am ddod draw!

Os ydych chi'n athro neu athrawes cofiwch gysylltu i drefnu trip hwyliog, addysgol a hudolus ar gyfer eich disgyblion yn 2020. I weld y newyddion diweddaraf am Nant Gwrtheyrn dilynwch ni ar y cyfryngau cymdeithasol @NantGwrtheyrn1

**E. F. & E. O. WILLIAMS** a'u meibion  
Ymgymwrwr Amaethyddol a Chario

**Chwalu Calch a Lluch**  
**Profi Pridd di-dâl • Torri Silwair a Phorfa**  
**Cyflenwyr Tywod, Grafael a Cherrig Traenio**

Y Tŷ Gwyn, Morfa Nefyn, Pwllheli, Gwynedd LL53 6AY  
(01758) 720 246 neu 720 333



**DEWI JONES**  
**TRYDANWR**

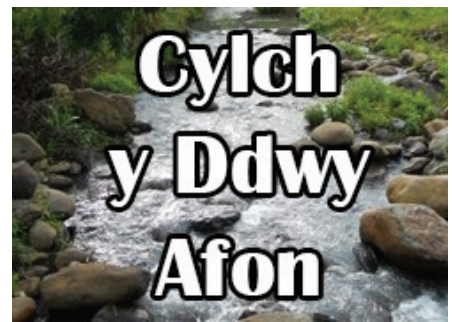
**Domestig a Masnachol**

Gosod, atgyweirio ac ychwanegiadau trydanol

Gwaith profi ac archwilio

Pencaenewydd, Pwllheli

(07528) 178 464 [delfryn@btinternet.com](mailto:delfryn@btinternet.com)



MR GLYN ROBERTS, Bryn croes, oedd y siaradwr gwadd yn ein cyfarfod nos Iau, 26 Chwefror. Croesawyd o'n gynnes gan y Llywydd Joyce Jones a soniodd hi am ei ddiddordeb mewn rasys aredig a melinau.

Gwnaeth Mr Roberts lawer o ymchwil i felinau Llŷn a oedd yn niferus yn hanner cyntaf yr ugeinfed ganrif. Trwy gymorth lluniau ardderchog cafwyd hanes diddorol a manwl pedair melin, sef Aberdaron, Bodwrdda, Llanengan a Llanbedrog. Roedd y ddwy olaf yn felinau gwynt. Bu'r traddodi a'r lluniau yn hynod ddifyr ac addysgol.

Da oedd gweld Grey Evans yn ôl ar ôl ei anffawd. Darllenodd Catrin Codd ddarn o waith yr Athro Hywel Teifi Edwards am Eisteddfod Genedlaethol Treorci 1928. Ar waethaf y streic fawr yn 1926 bu cystadlu brwd yno, yn enwedig gan y corau.

**Tom Parry**  
**a'i Gwmni**

80 Stryd Fawr, Porthmadog  
Ffôn: (01766) 512 505 / 513 164

Syrfewyr, Arwerthwyr a  
Goruchwylywyr Ystadau

**Arwel Williams FRICS**  
**Phil Williams MRICS**

**Cyfrifwyr Lleol**

Dewch am sgwrs i weld os gallwn fod o wasanaeth i chi

Paratoi Cyfrifon  
Treth ar Werth (MTD)  
Cadw Llyfrau  
Ariannol  
Ffurflenni Treth  
Enillion Cyfalaf  
Treth Etifeddiaeth  
Cyflogau a Bivro  
BACS  
Digidieiddio'r Dreth  
(MTD)



**Griffith, Williams & Co.**

**CYFRIFWYR SIARTREDIG A | CHARTERED ACCOUNTANTS**  
**CHYNGHORWYR BUSNES | AND BUSINESS ADVISERS**

(01758) 701 701

[post@griffithwilliams.co.uk](mailto:post@griffithwilliams.co.uk)  
[www.griffithwilliams.co.uk](http://www.griffithwilliams.co.uk)



# AR DRYWYDD YR ENWAU

MARGIAD BERTHAUR

## CAE CLORON

WRTH BORI trwy rai o enwau caeau Llŷn ac Eifionydd ar y Mapiâu Degwm yn ddiweddar, sylwais fod llawer o gaeau yn dwyn yr enw *Cae Cloron*. Enw diarth ydi *cloron* i ni heddiw ond mae'n amlwg ei fod yn enw byw a chyffredin yn hanner cyntaf y 19 ganrif, wel, yn ddigon cyffredin i enwi caeau ar ei ôl, beth bynnag.

Edrychais ar blwyf Llangwnnadr yn 1841 a phlwyf Llanystumdwy yn 1843. Yn Llangwnnadr roedd *cae cloron* yn *Gyfelan Fawr, Gyfelan Bach, Maen Hir, Tŷ'n Rhos, Tŷ Mawr, Glanrafon Bach, Tŷ Newydd* a *Bryn Trefgraig*. Yn Eifionydd gwelais *cae cloron* yn *Muriau Bach* (Rhoslan), *Tyddyn Bach, Cefn Uchaf, Tŷ Cerrig* a *Cae Llo Brith*.

Ond be ydi *cloron*, medda chi? Wel, gair arall am *datws* ydi o. Gair a fathwyd gan y geiriadurwr William Owen Pughe (1759-1835). Yn 1793 y cyhoeddwyd rhan gyntaf *Geiriadur Cymraeg a Saesneg* Pughe cyn ei gyhoeddi'n gyfan yn 1803. Felly, doedd yr enw *cloron* na *cae cloron* ddim yn bod cyn 1793! Yn anffodus, rhamantydd go iawn (ond dyn ei gyfnod) oedd William Owen Pughe a chanddo ei syniadau cyfeiliornus ei hun am darddiad geiriau a datblygiad y Gymraeg. Felly mae ei eiriadur yn llawn o eiriau a fathwyd ganddo ar fypwpy yn hytrach nag ar sylfaen icithogol gadarn ac un o'r rhain ydi *cloron* ac fel hyn yr aeth ati i'w lunio.

Enw arall am y planhigyn *cnau daear* ydi *clôr / cylor* (*Conopodium majus* neu *Earthnut / Pignut*) ac am fod gwreiddyn bwytdwy'r planhigyn unionsyth, main hwn (efo blodyn ymbarel gwyn) yn debyg i gneuen neu *daten* yng ngolwg William Owen Pughe meddylodd trwy ychwanegu'r

terfyniad *-on* (fel sy'n y llysieuyn *moron*) at *clôr/ cylor* y buasai'n gallu bathu enw cynhenid Gymraeg am *datws*! A dyna i chi enedigaeth y gair *cloron* a *cae cloron*.

Oes na rywun heddiw, tybed, sy'n dal i arfer yr enw *cae cloron* ar gae yn rhywle?

O.N. Ym myd botaneg a garddio heddiw defnyddir y gair *cloronen* (unigol) a *cloron* (lluosog) am y geiriau Lladin *tuber a tubers* (sy'n golygu lwmp neu chŵydd).

Tel : 07717 128003  
Richard Pearson



Pob agwedd o waith coed, coedwigaeth a rheolaeth cefn gwlad

Coed Tân meddal a chaled ar gael trwy'r flwyddyn  
Cynnyrch pren

- Proffesiynol • Safon BS 3998
- Dibynadwy • Cymwysedig
- Preifat • Masnachol
- Yswirio'n llawn

Gwasanaethau Coed  
Pearson & Co Ltd.

www.PearsonTrees.co.uk

## Goleuo Llŷn

Stryd Penlan, Pwllheli  
Gwynedd LL53 5DE

Goleuadau/Drychau  
Offer trydanol/Gwresogyddion

(01758) 701 173 / (07816) 205 939  
info@goleuollynlighting.com  
www.goleuollynlighting.com




MAE RHEOLAU Su Doku yn hawdd. Mae angen rhif rhwng 1 a 9 ym mhob bwlch gwag. Dylai pob rhes ar draws y grid gynnwys pob un o'r rhifau rhwng 1 a 9. Dylai pob colofn i lawr y grid gynnwys pob un o'r rhifau 1 i 9. Dylai pob sgwâr 3 x 3 hefyd gynnwys pob un o'r rhifau 0 i 9. Does ond un ateb cywir.

## Ateb Chwefror

4	2	1	3	5	8	6	9	7
3	5	8	9	6	7	1	4	2
9	6	7	2	4	1	8	5	3
6	8	2	5	9	4	7	3	1
1	4	9	7	3	6	2	8	5
5	7	3	8	1	2	9	6	4
2	1	6	4	8	5	3	7	9
7	9	5	6	2	3	4	1	8
8	3	4	1	7	9	5	2	6

## Anodd

		1	4	8	
			7	8	9
		8		6	5
					4
8	4		7	2	6
2					
1		9		3	
9		2	4		
		7	1	4	

## Ffenestri Dwyfor

Cae Llŷn, Garndolbenmaen, Gwynedd LL51 9TZ  
Ffôn: (01766) 530 397 / (01766) 530 514  
ebost: mowen2549@aol.com  
www.fdwarlein.com



Drysau a Ffenestri o bob math a defnydd

Holwch am ein toeau LivinROOF chwyldroadol ar gyfer eich ystafell haul neu estyniad

Cwmni Cofrestredig  
FENSA Registered Company  
LivinROOF by ultrarame



'GWNEWCH y pethau bychain' meddai Dewi a mis felly fu mis Mawrth i'r Fenter. Bob yn dipyn, rydym yn symud ymlaen i baratoi ar gyfer y prif dymor. Derbyniwyd nifer o geisiadau ar gyfer swydd y Swyddog Datblygu a gaiff ei hariannu drwy grant Arfor. Bydd newyddion am y penodiad yn y rhifyn nesaf.

Bu'n braf iawn cydweithio ag Amgueddfa Lloyd George i roi lloches dros ginio i griw o fyfyrwyr Coleg Meirion-Dwyfor a oedd ar gwrs areithio yn yr amgueddfa. Diolch i Gaffi Idris am ddarparu'r cinio.

Os ydych chi'n chwilio am ofod cartrefol braf ar gyfer digwyddiadau teuluol neu gymunedol, cofiwch am Y Plu! Cysylltwch â ni i drafod eich anghenion. Cynhelir y cwis nesaf ar 25 Mawrth - mi welwn ni chi yno am 8yh am noson o hwyl.

Bydd Taith Gwrw Eryri yn ymweld â'r Plu ymysg nifer o dafarndai lleol eraill ar 20 Mehefin. Ewch i wefan y daith, [www.realaletrail.co.uk](http://www.realaletrail.co.uk) am y manylion llawn.

Llwyddodd y Fenter i dderbyn grant gan Gronfa Gymunedol y Loteri yn ddiweddar i ariannu digwyddiadau. Bydd rhagor o fanylion i ddilyn yn fuan a chofiwch gysylltu os oes gennych syniadau ar gyfer digwyddiadau cymunedol!

Mae gan y Fenter griw arbennig o wirfoddolwyr sy'n rhoi o'u hamser i sicrhau bod Y Plu'n weithredol ac yn datblygu. O lanhau i farchnata, ymgeisio am grantiau i gynnal a chadw, mae cyfleoedd di-ri ar gael i gyfrannu sgiliau, profiad ac amser. Os hoffech ymuno â'r tim gweithgar, cofiwch gysylltu. Byddem yn hynod o falch o glywed gennych! Ymlaen â ni!

*Criw Menter y Plu*

## Cofio Mrs Owen Ty'n Gors



GWRAIG HOFFUS, groesawgar a gweithgar iawn oedd Jane Williams Owen, Ty'n Gors, Llanarmon – neu Jennie Ty'n Gors fel yr adwaenid hi gan gylch eang o ffrindiau – a fu farw ar 23 Chwefror yn 97 mlwydd oed. Roedd hi yn un o un-ar-ddeg o blant.

Fe'i ganwyd ym Mynytho ond bu'n byw mewn amryw o ardaloedd yn Llŷn fel y symudai ei rhieni o dyddyn i fferm ac o fferm i fferm fwy.

Wedi gadael yr ysgol aeth i weithio i dŷ ei modryb yn Abersoch, cyfarfod yno ag ymwelwyr a mynd i weini iddynt am gyfnod yn eu cartref yn Birmingham. Cael swydd wedyn yn y llythyrdy yn Chwilog, cyfarfod â John ei phriod (Jac, Tan'rallt, Abererch), ymgartrefu yn Nhy'n Gors a dod yn rhan annatod o fywyd Chwilog ar hyd y maith flynyddoedd.

Bu'n ffyddlon iawn i'r Achos a'i weithgareddau yng nghapel Siloh (A) ac roedd neuadd y pentref yn lle pwysig iawn iddi. Yno y byddai hi a'i phriod yn chwarae bowls yn rheolaidd. Âi Jennie i chwarae tenis bwrdd gyda thair o'i ffrindiau hefyd a chyda Briall, un o'i gorwyresau. Fu neb ffyddlonach i'r Paned Deg ar foreau dydd Gwener a'r ciniawau a baratoi Edwina ei merch a'i ffrind Wens. Bu Jennie yn gofalu am gegin y neuadd gan ymorol fod y lliciniau bwrdd yn cael eu golchi a'u smwddio yn syth ar ôl unrhyw achlysur yno.

Rhai da am gefnogi amrywiol weithgareddau oedd Jac a Jennie. Fe'u gwelid yn rheolaidd mewn eisteddfodau, dramâu a chyngherddau ar hyd a lled y fro ac aent i'r Eisteddfod Genedlaethol mewn carafan.

Pleser mawr arall oedd crwydro i wahanol wledydd ym Mhrydain a thramor ar dripiâu Cae Lloi. Yn ddydd peiriannau ei hunan ni allai Jac ymddiried mewn peiriant i'w gario'n ddiogel drwy'r awyr. Gwrthodai hedfan. Cae Lloi amdani felly. Rhai da oedd y ddau hefyd am ymweld â'r profedigaethus a'r gwael eu hiechyd.

Parhaodd Jennie yn ieuanc ei hysbryd er cyrraedd gwth o oedran. Dysgodd nofio pan oedd yn ei saithdegau. Mae'n syndod chwedl hithau beth a fedr rhywun ei wneud yn ei henaint.

Gweinyddwyd yn ei hangladd gan Y Parch. Aled Davies. Yr organyddes oedd Nan Elis. Talwyd teyrngedau a rhannu atgofion gan Bethan, un o'r wyresau. Roedd gan Jennie ddeg o wyrion a deunaw o orwyrion. Cydymdeimlwn ag Elfed, Enid, Einion ac Edwina, y plant a'u teuluoedd yn eu profedigaeth.

## Bennett Smith – cyfreithwyr

### Ydych chi'n wynebu ysgariad neu wahaniad?

Cysylltwch â Karen Bennett neu Adrian Altman am gyngor cyfreithiol yn ymwneud â phob math o broblemau cyfreithiol teuluol yn cynnwys taliadau terfynol, gorchmynion ad-drefnu eiddo, ysgariad a phlant.

**Mae Bennett Smith yn barod i'ch helpu gyda'ch anghenion cyfreithiol.**

Ffôn (01248) 679 000

Epost: [mail@bennettsmith.co.uk](mailto:mail@bennettsmith.co.uk)

[www.bennettsmith.co.uk](http://www.bennettsmith.co.uk)

Garth Bach, Nant y Garth, Felinheli, Gwynedd LL56 4QF

Awdurdodir a rheoleiddir gan yr Awdurdod Rheoleiddio Cyfreithwyr

# Cystadleuaeth Y Ffynnon

UNWAITH YN rhagor mae'r Ffynnon yn falch o gael cyhoeddi y byddwn yn cynnal cystadleuaeth er mwyn ceisio annog cyfranwyr o bob oed i ysgrifennu i'n papur. Y beirniad y tro hwn fydd Margiad Roberts, un o golofnwyr *Y Ffynnon* ac sydd wrth gwrs yn enedigol o fferm Bryn Efail Isaf.

Fel arfer bydd dwy gystadleuaeth – un ar gyfer y rhai dan 19 oed a'r llall yn agored – sef ysgrifennu erthygl heb fod yn fwy na 750 gair a fyddai'n addas i'w chyhoeddi yn *Y Ffynnon*.

Y wobr ar gyfer y ddwy adran fydd Tlws Coffa Elis Gwyn a Wil Sam – tlws a gynigir gan *Y Ffynnon* bob dwy flynedd er cof am ddau a wnaeth gyfraniad amhrisiadwy i'r papur hwn – ynghyd â gwobr ariannol.

Os oes arnoch awydd cystadlu anfonwch eich cynigion i Margaret Hughes, Bryn Dyfnog, Cricieth LL52 0RR neu dyfnog@gmail.com erbyn dydd Gwener 1 Mai. Cyflwynir y gwobrau dydd Sadwrn 30 Mai yn ystod y gweithgareddau a gynhelir yn Neuadd Llanystumdwy i gofio penblwydd Wil Sam yn gant oed.

SILS FFENESTRI  
CARREG AELWYD  
CERRIG BEDDI  
LLORIAU  
PATIO  
A LLAWER MWY ...

Cysylltwch am fanylion

(01766) 810 659  
(07810) 340 628

lldslate@btinternet.com



LLECHI  
LLD  
SLATE  
CYF

www.lldslate.com

*Pritchard a Griffiths* Cyf.  
Trefnwyr Angladdau

SEFYDLWYD 1936 ESTABLISHED

- Gofal Personol 24 awr
- Capel Gorffwys
- Cynlluniau Angladd Rhagdaledig

Heol Dilyn, Tremadog

**Ffôn: (01766) 512 091**

post@pritchardgriffiths.co.uk



**R. D. Williams Cyf**  
Brocer Yswiriant

4 Thomas Buildings  
Lôn Dywod, Pwllheli  
LL53 5HH

Ffôn: (01758) 612 469

Ebost: rd.williams@btconnect.com

Am anghenion yswiriant o bob math, yn cynnwys moduron, tai neu fusnes, cysylltwch â ni i gael prisiau neu gyngor personol a lleol  
*Awdurdodir a rheoleiddir gan Awdurdod Gwasanaethau Ariannol*

**IGAM OGAM**

CYNLLUNWYR GWALLT

44 Stryd Fawr  
Cricieth

**(01766) 522 217**



*Arbenigo mewn torri, lliwio a phermio*

CONTRACTWYR TRYDANOL

**Hughes  
a Williams**



Domestig – Masnachol – Diwydiannol  
Galwadau Brys – Profi tai a nwyddau

Dafydd Hughes (07813) 008 479  
Arwel Williams (07789) 300 525

Iocws, Pwllheli LL53 5TY  
**(01758) 612 621 dafydd@iocws.com**  
*Amcanbriso am ddim*

Trin Coed  
**TY'N LLWYN**  
Tree Services

- Ffensio
- Gwasanaeth hollti symudol
- Galwad allan 24 awr mewn argyfwng

Richard Hubbard, Ty'n Llwyn, Llannor, Pwllheli, Gwynedd LL53 5UG

**Ffôn: (01758) 612 608 • Symudol: (07807) 213 527**

GAIR O GYNGOR CYMUNED...

## Llanystumdwy

Pigion o gofnodion cyfarfod y Cyngor a gynhaliwyd nos Iau, 6 Chwefror 2020, yn Neuadd Llanystumdwy, o dan gadeiryddiaeth y Cynghorydd Anwen Jones.

### Ceisiadau Cynllunio

1. Talarfor Stables, Llanystumdwy – codi estyniad unllawr. Datganwyd pryder i hawl tramwy cymdogion basio a chadw ar y lôn pe byddai'r estyniad yn cael ei ganiatáu.
2. Hafan y Môr, Pwllheli – cynllun i ddymchwel 56 o fflatiau, creu lleiniau newydd ar gyfer lleoli carafanau statig, caffï traeth newydd, adlinio ychydig ar Lwybr Arfordir Cymru a thirlunio. Gofynnwyd am fwy o wybodaeth, sef, eglurder am ba ffordd roedd y Lwybr Arfordir yn mynd i gael ei ailgyfeirio, faint o fflatiau oedd yn mynd i gael eu hadeiladu yno, ac yn dilyn y datblygiad a fyddai'n bosib i'r cyhoedd fynd i'r caffï o'r traeth.

### Cymorth ariannol

Cyfrannwyd at y ceisiadau canlynol: Cymdeithas Adloniant Pencaenewydd, Clwb Ffermwyr Ifanc Llanybi, Mynwent Capel Helyg, Llanybi, Mynwent Chwilog, Neuadd Goffa Chwilog, Neuadd Llanystumdwy, Eisteddfod Gadeiriol Chwilog, Menter y Plu, Clwb Pêldroed Llanystumdwy, Cwmni Drama Llanystumdwy, Clwb Snwcer Chwilog, Theatr Bara Caws, Dawns i Bawb, Eisteddfod Llŷn ac Eifionydd 2021, Eisteddfod Genedlaethol yr Urdd, Sir Ddinbych 2020, Cymdeithas Parêd Dewi Sant

Gellir cysylltu â'r Clerc ar ôl 6 yh ar 01766 810 614, neu drwy e-bost at clerccellanystumdwy@gmail.com, neu gellir gweld holl fanylion y Cyngor Cymuned ar y wefan, sef [www.cyngorllanystumdwy council.org](http://www.cyngorllanystumdwy council.org).

GAIR O GYNGOR CYMUNED...

## Dolbenmaen

Pigion o gyfarfod mis Mawrth.

### Materion priffyrdd

Dŵr yn cronni yn ardaloedd Bryncir, Golan a Chwm Pennant - derbyniwyd cadarnhad gan Adran Priffyrdd Cyngor Gwynedd bod y safleoedd lle mae'r dŵr yn cronni wedi eu cynnwys ar raglen waith y criw ymatebol.

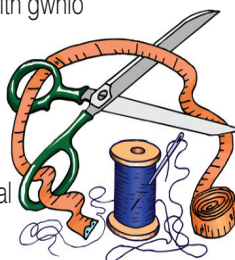
### Materion cyffredinol

Yn ystod y cyfarfod, penderfynwyd cysylltu gyda Chyngor Gwynedd ynglŷn â'r materion canlynol: sbwriel wedi cael ei adael mewn cilfach barcio wrth Bryn Derwen Treflys; twll yn y lôn yn Nhreflys; hysbysfwrdd lôn Prenteg i Garreg ddim yn weithredol yn ystod y llyfogydd diweddar; arwyddion ail-gyfeirio traffig yn gamarweiniol yn ystod gwaith ar y lonydd; lôn Cwmystradllyn i Brenteg – gofyn am gyfarfod brys i drafod cyflwr y lôn

## GWNÏO BOB MATH CHWILOG LL53 6PS

Pob mathau o waith gwnïo

- Addasiadau
- Trwsio dillad
- Llenni
- Bleindiau
- Clustogau
- Dodrefn meddal
- Carafannau
- Cadeiriau



Cysylltwch â Sarah (07779) 789 541  
e-bost: [saraheughes66@gmail.com](mailto:saraheughes66@gmail.com)



### Ateb pos mis Chwefror oedd: *Swisdir*

Dyma saith cwestiwn â'r ateb i bob un ohonynt yn ynys. Aildrefnwch yr atebion fel bod llythyren gyntaf pob ateb yn y drefn iawn i roi enw ynys arall i ni.

1. Ynys lle mae goleudy yn dangos y ffordd i'r ynys werdd.
2. Ynys claddfa hen frenhnoedd yr Alban.
3. Yr ynys sydd â Phadrig yn nawddsant iddi.
4. Ynys y Maffia.
5. Enw Saeneg Ynysoedd Erch.
6. Enw Saesneg Ynys Dewi.
7. Mae yma ugain mil o saint.

**Pob hwyl i chi ar hwn.**

# STRAIN A'I GWMNI

## CYFREITHWYR

Gwaith teulu • Achosion sifil neu iawndal • Trosedd

14a Stryd Penlan, Pwllheli, Gwynedd LL53 5DH  
(01758) 455 500 [www.strainaigwmni.cymru](http://www.strainaigwmni.cymru)



NOSWYL Diwrnod Cenedlaethol y Merched, roeddwn ymysg cynulleidfarn niferus yn Neuadd Goffa Cricieth yn gwrandao ar Amanda Owen yn trafod ei ffordd anghonfensiynol o fyw. Mae bywyd syml ond gerwin y ferch anghyffredin o gyffredin hon eisoes wedi'i bortreadu yng nghyfres 'Our Yorkshire Farm' ar Sianel 5, ble gwelwn y fam i naw o blant yn bugeilio erwau mwyaf anial Swaledale.

Doeddwn i ddim wedi disgwyl gweld Amazonas o ddynes mewn ffrog goctel goch yn camu i'r llwyfan yng Nghricieth, ond dydy Amanda ddim yn fugail nac yn fam ystrydebol. 'Dw i ddim di dod yma i bregethu,' oedd ei chyfarchiad swta cyntaf mewn acen Swydd Efrog sgidia hoelion, a bu'n driw i'w gair gydol y noson. Roedd hyder a charisma cynhenid Amanda'n llifeirio o ben y llwyfan a fedar rhywun ond cynhesu at ei phersonoliaeth ddi-lol wrth iddi adrodd sut y datblygodd merch i fodel a mecanic o Huddersfield, heb unrhyw fath o gysylltiadau gwledig, i fod yn ffermwraig angerddol.

Darllen llyfrau James Herriot oedd y sbardun i ddilyn trywydd ym myd amaeth, ac wedi cyfnodau llwm a di-gysur yn gweini ar wahanol ffermydd, sefydlodd Amanda'i hun yn fugail teithiol cyn trawo ar Clive, ei briodi ac ymgartrefu yn Ravenseat i fagu llond trelar gwartheg o blant. Yn ôl y disgwyl, mae bywyd llawn anifeiliaid, babis a thywydd anwadal yn feithrinfa berffaith ar gyfer troeon trwstan, gydag Amanda'n profi'i hun yn storïwraig fyrlymus wrth iddi rannu rhai ohonynt gyda ni; fel y tro hwnnw

y rhoddodd enedigaeth i'w hwythfed plentyn ar ei phen ein hun gefn nos ar y mat o flaen y tân yn y parlwr!

O gofio bod cymaint o olygfeydd mewn cyfresi 'realaeth' cyfoes wedi'u concoctio, gellir tueddu i feddwl mai perfformio i'r camerau y mae pawb mewn rhaglenni o'r fath. Ond, yn ôl Amanda, does dim amser i stwna efo rhyw naratif ffug pan fo cymaint o blant ac anifeiliaid dan eich gofal. Er holl ymdrechion cyfarwyddwr a golygydd y gyfres deledu, roedd Amanda'n creu gwell argraff yn y cnaud nag ar y sgrîn.

Fel mae'r rhaglenni'n dangos, nid magwraeth ddiffwrwyth o sgriniau, bwyd paced a chaethiwed unig eu lloffttydd a gaiff ei phlant, ond plentyndod llawn profiadau gwerthfawr sy'n meithrin dychymyg, hunanhyder a sgiliau hanfodol bywyd. Gall bob un ohonynt gyd-weithio a chyfaddawdu, gan ddatrys problemau a dyfalbarhau yn wyneb anhawster, a does yna ddim y fath beth â 'jobsys genod' a 'jobsys hogiau' ar y fferm - mae pawb yn gorfod dysgu gwneud bob dim. Eu hadloniant yw coginio, marchogaeth, pysgota, chwarae efo motobeics a nofio'n yr afon. Yn wir, ymateb un o'r genod bach i'w gwers nofio gyntaf gyda'r ysgol oedd cyhoeddi bod 'y pwll nofio mewn tŷ!'

Biti fod cymaint o genod ifanc yn cael eu hudo i eilun-addoli a dilyn esiampl merched plastig Hollywoodllyd y rhynggrwyd: y rhai hynny sy'n hyrwyddo hunanoldeb a phwyslais ar ddelwedd a chyfoeth materol. Rheitiach i'r genhedlaeth newydd gael eu hysbrydoli gan rai tebycach i'r ferch benderfynol hon o Swydd Efrog a ymdrechodd ymdrech deg i wireddu breuddwyd oes, gan fyw'n hapus ryfeddol heb aur y byd na ffruls dianghenrhaid bywyd. Pregeth drosodd.

## H. E. Hughes & Co Contractwyr Amaethyddol

Bron Eifion Farm, Cricieth

Ffôn tŷ: (01766) 522 189 • Symudol: (07974) 700 804

Rhif TAW: 862 2585 12

Belio a lapio, Torri, chwalu a hel silwair

Torri gwrychoedd

Chwalu slyri gydag 'umbilical chord' ar wyneb y tir neu injectio



## Cynnig GOFAL PLANT CYMRU

Addysg gynnar a gofal

30 awr yr wythnos o addysg gynnar a gofal plant wedi'u hariannu gan y Llywodraeth i rieni cymwys sy'n gweithio ac sydd â phlant tair a phedair oed, a hynny am hyd at 48 wythnos y flwyddyn.

Ar gael yn Gwynedd a Môn

(01248) 352 436 • [gofalplant30awr@gwynedd.llyw.cymru](mailto:gofalplant30awr@gwynedd.llyw.cymru)



# Crwydro Eifionydd

Mae bro rhwng môr a mynydd

*Y bwriad y mis hwn oedd rhoi sylw i ardal Cwm Pennant, Golan, Cwm Ystradllyn, Bethel a Phenmorfa a hynny heb fawr feddwl bod yna gymaint i'w ddweud am gylch mor wledig. Felly, i Gwm Pennant yr awn i gychwyn a hynny yng nghwmni Gwen Owen sy'n mynd â ni ar daith o gwmpas y cwm. Diolch iddi am berchnogi ei thasg. Fe ymwelwn â gweddill yr ardal y tro nesaf. Gol.*

## CWM PENNANT

ARDAL wledig geir yma yn Golan sydd yng nghanol Eifionydd gyda Chwm Pennant a Chwmystradllyn i'r gogledd. Man delfrydol i gychwyn y daith drwy'r fro ydyw ar lan Afon Dwyfor yn Nolbenmaen.



Ar ôl troi oddi ar y brif ffordd A487 yn Nolbenmaen am Gwm Pennant mae'r lôn gul yn rhan o linell ffin Parc Cenedlaethol Eryri. Yma hefyd mae rhan o lwybr beicio Lôn Las Cymru (rhif 8) sydd yn rhwydwaith beicio cenedlaethol gan gychwyn yng Nghaergybi ac ymlaen i Gaerdydd a Chas-Gwent.



*Ieuan Williams*

Yn syth ar y chwith ceir fferm Tŷ Canol. Yma mae Ieuan Williams yn ffermio a rhedeg busnes cludiant a marchnata ŵyn a gwartheg i gwmni Kepak, Merthyr Tydfil. Daeth Ieuan yn berchen ar Tŷ Canol yn 1983 lle roedd traddodiad o fusnes cludiant yno

gan Griffith Jones, hefyd fel parhad i fusnes William Williams, Tai Ffatri, Garn gynt. Cyfloga ddau berson yn llawn amser a dau yn rhan amser gyda'r gwaith yn ymestyn ar draws Gogledd Cymru i lawr at Merthyr a dros y ffin i Loegr.

Dros y ffordd ar dir Plas Dolbenmaen saif y mwnt neu'r domen. Yma yn y G12 roedd canolfan a maerdref bwysig Eifionydd.



*Eglwys y Santes Fair*

Gyferbyn â'r mwnt mae Eglwys y Santes Fair. Mae'n eglwys hynafol iawn ac un o'i nodweddion unigryw yw'r dial haul ar ochr ddeheuol y clochdy. Naws syml sydd i'r eglwys ac fe gwblhawyd gwaith o ail-doi ddwy flynedd yn ôl. Cynhelir oedfaon ar yr ail a'r pedwerydd Sul o'r mis am 4 o'r gloch ac mae'r awyrgylch bob amser yn groesawgar a chartrefol.

Ar y gornel gyferbyn â mynwent yr eglwys mae'r lôn yn arwain i'r 'cwm tecaf' a anfarwolwyd gan Eifion Wyn yn ei delyneg gan blannu rhamant y cwm yn y cof. Mae'n gyrchfan boblogaidd yn y gwanwyn i glywed deunod y Gwew gyda chlychau'r gog yn garped piws ar y llechweddau. I'r dde ar y gwastadedd ceir dolydd Dolwgan lle mae Afon Henwy yn ymuno ag Afon Dwyfor. Ar y boncen i'r chwith mae Tyddyn Graig, cartref hynafiaid Margiad Berthaur, colofnydd 'Ar drywydd yr enwau'.

Gyferbyn â'r blwch post mae'r lôn yn troi i'r dde dros bont Lodge i gyfeiriad Golan. Ar y gongl mae bwthyn unicorn gwyngalchog Lodge Bryncir a chartref Catrin a Steve Clark. Sefydlodd Catrin fusnes

'Blodau Pennant' ragor na 25 mlynedd yn ôl gan arbenigo mewn trefnu blodau gogyfer â phriodasau.



*Catrin y tu ôl i'w stondin*

Daw rhan helaeth o'i gwaith drwy y priodasau a gynhelir ym mhentref Portmeirion. Boddhad mawr iddi yw cael cwsmer lleol a chyfle i roddi stamp mwy personol i'r gwasanaeth. Er mwyn cael steil unigryw i'r gosodiadau mae Catrin yn hoff o ddefnyddio deunydd naturiol o wrychoedd a llwyni'r cwm. Mae Steve yn berchen busnes marchnata llyfrau a leolir ar y Marian yn Nolgellau.



*Richard o flaen ei fan*

Cymydog i Catrin yw ei brawd Richard yn Gatws Bach. Ers 1991 mae'n gyfrifol am fusnes 'Dwyfor Oils' a sefydlwyd gan ei dad y diweddar Gwilym Jones ar safle Pennant Motors ym Mrynceir ac yna ym Mhlas Hendre yn 1986. Mae'r busnes erbyn hyn wedi ehangu a'i leoli ar Stâd Cibyn, Caernarfon gan gyflogi pump person yn llawn amser. Mae'r busnes yn gwasanaethu cwsmeriaid cyn belled

â Chaer, Croesoswallt ac i gyfeiriad Dolgellau. Ef hefyd yw perchennog maes gweryslla Tynllan ar y cyd â'i fam Susan Jones.



*Maes gweryslla Ty'n Llan*

A'r lôn i fyny'r cwm am sawl milltir ac ar ôl mynd dros rhiw Foga a heibio Plas Hendre mae maes gweryslla Tynllan i'r chwith.

Mewn ardal wledig fel sydd yma amaethyddiaeth yw'r brif nodwedd. Amaethir y rhan helaethaf o'r ffermydd gan rai o ardaloedd cyfagos, ond mae yma deuluoedd ifanc yn byw ar sawl fferm megis, Dolwgan, Braich Dinas a Rhwngddwyafon. Gyda chynifer o ffermwyr yn dod i'r cwm ynglŷn â'u dyletswyddau maent yn fynych yn sgwrsio a rhoi y byd yn ei le wrth gyfarfod ar eu siwrne. Pob gwanwyn a hydref cynhelir treialon cŵn defaid yn y cwm sydd yn atyniad poblogaidd i gystadleuwyr a chefnogwyr o bell ac agos.



*Bronwen Naish*

I'r chwith ar waelod allt yr ysgol gwelir arwydd 'Mêl Mynydd' ar werth. Dros bont gyfyng lle mae Afon Carrog yn cwrdd ag Afon Dwyfor mae'r lôn yn arwain at Moelfre, cartref Bronwen Naish ers 1976 sydd wedi dilyn gyrfa broffesiynol gyda'r bâs dwbl. Dechreuodd ymddiddori mewn cadw gwenyn yn 1977 a nawr mae'n berchen ar 8 o gychod mewn llecyn delfrydol gogyfer â chynhyrchu mêl gan ddenu cwsmeriaid o Ffrainc ac Iwerddon. Mae Bronwen yn gwerthfawrogi'r cyngor a'r anogaeth a gafodd gan y diweddar John Hughes, Chwilog wrth gychwyn y fenter.

Ar y llechweddau uwchben Moelfre mae 'bothy' Cae'r Amos. Lloches sydd yma ar gyfer cerddwyr a dringwyr a chyrchfan sy'n apelio at rai â diddordeb mewn llonyddwch a bywyd cefn gwlad. Cymdeithas Llochesau Mynydd sydd â chyfrifoldeb am yr adeilad gyda Cae'r Amos yn un o naw yng Nghymru. Mae'r drws ar agor gydol yr amser mewn man hynod dawel ac anghysbell o'r cwm.

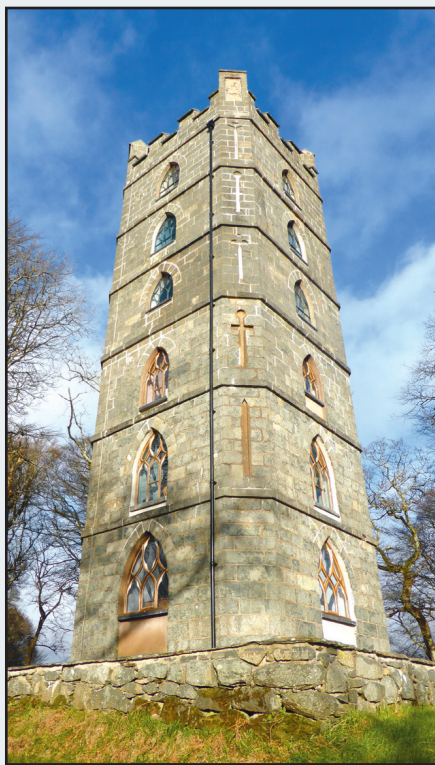
Mae'r cwm fel pe bae yn cael ei wasgu'n ei hanner gan y gyfyng. Ar ben rhiw'r ysgol gwelir y capel yn y ceunant draw lle mae Afon Cwm Llefriith yn ymuno ag Afon Dwyfor. Yma fe warchodir y gwastadedd gan y bedol o Foelwyni gyda Moel Hebog i'r dde ymlaen am Fwlch y Ddwy Elor, Blaen Pennant, Crib Nantlle a'r Graig Goch i'r chwith. Gwelir olion y cloddfeidd copr a'r chwareli llechi ac y maent yn rhan o dalgylch yr ardal chwarelyddol a gynhwyswyd yn y cais a gyflwynwyd yn ddiweddar i fod yn un o safleoedd Treftadaeth y Byd. Yn yr un modd mae Cwmystradllyn yn rhan o'r un etifeddiaeth.



*Sue a Ken Ward*

Ar y gwastadedd cyn cyrraedd Pont Tyddyn (man poblogaidd i deuluoedd ymgynnull yn yr haf i ymdrochi) mae ffarm Gilfach ar y chwith. Daeth Sue a Ken Ward yma i fyw ychydig flynyddoedd yn ôl gan sefydlu busnes 'Advance European' yn un o'r unedau yng Nghanolfan Gymdeithasol Golan. Mae'r busnes yn ymwneud â threfnu cludiant ar gyfer masnach ffrwythau i Sbaen, Portiwgal, Bwlgaria a'r Iseldiroedd. Golyga hyn yr angen am amseru cludiant addas a phwrpasol i'r planhigion gyda thymheredd cywir yn allweddol i'r cynnyrch. Dechreuodd y marchnata gwreiddiol 150 mlynedd yn ôl a bellach fe arbenigir mewn mafon, mefus, llus a ffrwythau kiwi. Mae gan y ddau ohonyn nhw ddi-ddordeb yn niwylliant yr ardal a Sue yn frwdfrydig am ddysgu Cymraeg.

Awn ymlaen ar daith gan ddychwelyd i lawr at y Lodge a throi i'r chwith i gael golwg arall ar y cwm.



*Tŵr Brynkir*

Ar fryncyn gyferbyn â'r Hostel saif Tŵr Brynkir a adeiladwyd yn 1821 fel rhan o'r stâd. Adnewyddwyd y tŵr 6 llawr a oedd yn brysur fynd yn adfail yn y cyfnod rhwng 1993 a 1996. Yma ceir llety gwyliau hunan-ddarparu moethus sydd yn gyrchfan boblogaidd i rai sydd yn dymuno aros mewn lle unigryw gyda golygfeydd ysblennydd o'r cwm.



*Yr Hostel*

Wrth droi i'r chwith ar ôl Pont Lodge mae'r ffordd yn arwain at Hostel Cwm Pennant a adnewyddwyd yn 1967 ar safle yr hen goetsiws a stablau Stâd Brynkir. Ar hyn o bryd mae gwaith atgyweirio yn mynd ymlaen gyda'r bwriad o ail-agor fel 'bunk house' ym mis Mehefin gyda darpariaeth ar gyfer 50 o letywyr.

**Cefnogwch  
ein hysbysebwy**



*Rhai o'r cŵn hela efo Richard (zil o'r dde) ac Emyr*

Led cae o'r tŵr mae Bryncir Home Farm ac yma mae cartref Cŵn Hela Eryri. Daeth y pac yma o Hafod y Llan, Nant Gwynant yn 1988 gyda 55 o gŵn yn yr haid bresennol a'r brid yn dyddio'n ôl rhagor na 200 mlynedd. Meistr yr helfa yw Richard Williams ac Emyr Jones yw'r heliwr.

Trefnir helfeydd rheolaidd yn lleol gyda chydweithrediad y tir feddianwyr yn ogystal â gweithgareddau cymdeithasol gan y cefnogwyr selog o bob oedran. Maent hefyd yn cyfrannu i elusennau lleol a llynedd cyflwynodd 'Grŵp Cŵn Hela Eryri' rodd o £2500 i elusen Macmillan. Yn aml gwelir Emyr ar ei feic yn tywys y cŵn am dro ar hyd lôn y cwm, golygfa anarferol i rai anghyfarwydd â bywyd ac arferion y fro.

Mae Elen gwraig Emyr wedi sefydlu busnes 'Nythu' ar lein o'i chartref. Cafwyd erthygl ddiddorol am ei gweledigaeth ar ddalen flaen *Y Ffynnon* Mai 2019. Yn ychwanegol at hyn mae Elen yn gweithio fel curadur llawrydd gan drefnu arddangosfeydd mewn sawl lleoliad yng Nghymru.

Awn yn ôl at y ffordd unionsyth ac ymlaen dros y bont gul ac Afon Henwy i fyny'r allt heibio i Cerrig Pryfaid a chyrraedd Pencaenewydd ac ardal Golan. Mwy am hynny y tro nesaf.

Dyma, felly godi cwr y llen ar fywyd ym Mhennant a chael cipolwg ar yr amrywiol gyfleoedd i wneud bywoliaeth yng nghefn gwlad Eifionydd ac ar yr un pryd ystyried manteision yr hyn sydd gan y Cwm i'w gynnig a'r fraint hefyd o gael byw, gweithio a chymdeithasu mewn man mor brydferth ei dirlun sydd yn sicr yn un o ardaloedd harddaf Cymru.

**Ciropodi • Podiatri**  
**Iola Roberts**  
 P.G.Dip., D.Pod.M., MCPod  
 HCPC Cofrestredig  
*Galwadau i'r Cartref*  
 Symudol:  
**(07771) 278 633**





## Caffi Cedron

Pysgotfa Eisteddfa, Pentrefelin

Brecwast, byrbrydau, paned a chacen, prydau poeth  
Bwyd cartref blasus mewn awyrgylch braf ar lan y llyn

Croeso i feicwyr a chŵn gyda digon o le parcio di-dâl  
Holwch am ein partion pen-blwydd pysgota i blant

O ddechrau Ebrill tan ddiwedd Hydref,  
ar agor yn ddyddiol o 8.00 yb. i 4.30 yp.

Ar gau bob dydd Mawrth

Ffôn: (07753) 818 414 / (01766) 522 148  
[www.eisteddfa-fisheries.com](http://www.eisteddfa-fisheries.com)  
ebost: [post@eisteddfa-fisheries.com](mailto:post@eisteddfa-fisheries.com)

## Canolfan Ysgrifennu Tŷ Newydd

Gostyngiad o 30% i drigolion lleol sy'n dymuno  
mynychu'n cyrsiau yn ddi-breswyl

Am ragor o wybodaeth, ewch i: [www.tynewydd.cymru](http://www.tynewydd.cymru)  
neu cysylltwch am sgwrs:

Tŷ Newydd, Llanystumdwy, Cricieth, Gwynedd LL52 0LW  
[tynewydd@llynyddiaethcymru.org](mailto:tynewydd@llynyddiaethcymru.org) / (01766) 522 811



07443 339 106

[eiddoiolajones@icloud.com](mailto:eiddoiolajones@icloud.com)

Eiddo iola jones Properties

**Eich Asiant Gosod Tai Preswyl Lleol**  
**Gwasanaeth dibynadwy a phroffesiynol**

## Ffotograffydd

Priodasau, portreadau ac ati

Eryl Jones, Gwalia, Chwilog  
(01766) 810 683  
[eryljones@outlook.com](mailto:eryljones@outlook.com)  
Gweplyfr: Eryl Jones Ffotograffydd

Cysylltwch am fanylion ac esiamplau



## Mynwent Newydd Llanystumdwy

YNG NGHYFARFOD  
Blynnyddol Pwyllgor y Fynwent a  
gynhaliwyd ar 27 Chwefror eleni  
penderfynwyd ychwanegu'r  
canlynol at Reolau a Rheoliadau'r  
Fynwent:

Er mwyn hwyluso'r gwaith  
o gynnal a chadw'r fynwent  
mae'r Pwyllgor yn cadw'r hawl  
i lefelu beddi pridd heb feddfeini  
yn yr achosion hynny lle mae  
3 blynedd neu fwy wedi mynd  
heibio ers y gladdedigaeth a  
lle nad oes gwybodaeth ar gael  
am berthnasau neu bersonau  
cyfrifol.

Mae'r Pwyllgor hefyd yn y broses  
o glirio'r darn tir yr ochr draw i'r  
fynwent, fydd rhyw ddiwrnod  
yn ffurfio estyniad i'r fynwent, a  
gwerthfawrogir cydweithrediad  
pawb sy'n ymweld â'r fynwent i  
gadw'r tir hwn yn glir o ysbwriel  
o bob math.

Cynhelir y sesiwn glirio nesaf  
ddydd Mercher, 1 Ebrill rhwng  
4.30 a thua 7.00 o'r gloch – pawb  
i fynd a dod fel sy'n gyfleus.  
Byddem yn gwerthfawrogi  
unrhyw help sydd ar gael – nid  
yw'n waith trwm/caled – dim  
ond rhyw dacluso cyffredinol  
fel clirio dail a blodau wedi  
gwywo, chwynnu o gwmpas y  
fynedfa, sgubo'r grisiau a hel  
unrhyw flodau a manion plastig  
a.y.y.b. sydd wedi'u chwythu gan  
y gwyntoedd diweddar. Dewch  
â'ch offer garddio eich hunan  
os gwelwch yn dda ynghyd â  
sachau/bagiau i gario'r stwff  
ymaith.

**Llawer o ddiolch,**  
**Awen Hamilton (Clarc)**

## Ymhell o Roslan 2

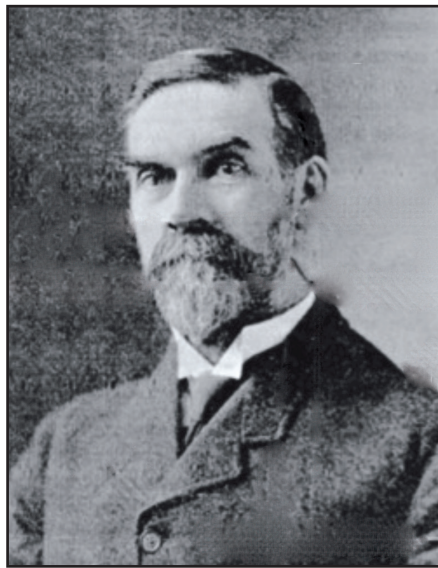
HANES Mary, Bryn Beddau, Rhoslan – chwaer fy hen daid – a'i gŵr Humphrey Humphrey o Lanarmon yn ymsefydlu yn Ixonia, Wisconsin a gawsom y mis diwethaf. Dilyn hynt a helynt Griffith Henry Humphrey eu mab hynaf a wnawn ni'r tro hwn.

Ganed Griffith ym Mhencoed Fawr, Llanarmon cyn i'r teulu gychwyn i America yn 1845. Yn gynnar ar ôl iddynt gyrraedd Ixonia bu farw Mary Humphrey, nain Griffith, ac yn drist iawn bu farw Humphrey Humphrey ei dad yn 1850. Ond tynnodd y teulu at ei gilydd i gynnal y fam weddw a'r tri phlentyn ifanc – Griffith, Mary a John.

Ar waethaf caledi'r gwaith ar y fferm cafodd Griffith addysg a bu'r capel yn ddylanwad arno. Siaradai Gymraeg, Saesneg ac Almaeneg, a chyda cymorth ariannol y teulu cofrestrodd yn Washington and Jefferson College ger Pittsburgh, Pennsylvania.

Ar ôl graddio bu'n weinidog mewn eglwys Presbyteriaidd cyn cael galwad at y Methodistiaid yng nghapel Cymraeg 13th Street, Efrog Newydd. Gweithiodd yn galed gan wneud enw da iddo'i hun. Yn ôl *Baner ac Amserau Cymru*: 'Y mae un o enwogion Cymreig America yn dyfod i Brydain "i roi tro" ac i gael seibiant oddi wrth ei lafur mawr am ychydig, sef y Parch. G. H. Humphrey M.A., gweinidog yr eglwys Presbyteriaidd Gymreig yn New York. Y mae Mr Humphrey yn adnabyddus iawn yn America fel pregethwr enwog, areithiwr huawdl a bardd coeth, ac yn feistr ar amryw ieithoedd. Cymerwyd ef o Wynedd pan yn faban bach i dalaith Wisconsin ac yno y dygwyd ef i fyny. Daeth yn ysgolhaig gwych yn dra ieuanc. Mr Humphrey oedd yr ail ar destun y Gadair yng Nghaernarfon. Y mae'n un o'r dynion galluocaf a fedd ein cenedl a dylem wneud yn fawr ohono pan ar ymweliad byr â hen wlad ei dadau. Bwriada fod yn Sasiwn Caernarfon y Medi nesaf.'

Croesawyd ef i Gymru yn 1881 a daeth yn ail unwaith eto am y Gadair ym Merthyr. Yn ôl rhai roedd



*Griffith Henry Humphrey*

pwmpas arall i'w ymweliad sef chwilio am wraig! Chafodd o ddim llwyddiant yn ystod yr ymweliad ond erbyn Mai 1883 roedd wedi priodi Winnifred M. Richards yn Fair Haven, Vermont, a mab – Oliver Humphrey – wedi'i eni iddynt ar 14 Mawrth 1884.

Ond yng ngwanwyn 1884 roedd Griffith yng nghanol helynt mawr. Yn y *Western Mail* cawn y pennawd 'An American Welsh Pastor in trouble – charges of seduction and deception'. Yn *Y Genedl Gymreig* ceir hanes yr achos a gynhaliwyd yn y Llys Gwladol yn Efrog Newydd.

Merch ifanc 22 oed o Lanberis oedd Laura A. Jones. Ar ôl ymfudo i Efrog Newydd roedd wedi ymaelodi â chapel Griffith, ac yno dywedir iddi 'swynol ddylanwadu yn hudolus ar y gweinidog'. Tystiodd deuddeg unigolyn yn y llys fel roedd y gweinidog wedi ymweld â'i chartref ac iddynt fod gyda'i gilydd mewn theatrau a chyfarfodydd cyhoeddus. Ond yn waeth na hynny tystiwyd i Griffith fod wedi aros mewn gwesty yn Long Island gyda'i 'chwaer o Lerpwl'.

Nid yn unig roedd wedi cofrestru yn y gwesty ond wedi ailymweld â'r gwesty yn ddiweddarach a rhywgo tudalennau allan o'r gofrestr. Dim ond dau dyst – aelodau o'i gapel – oedd gan Griffith, a'r rheiny'n haeru ei fod o hefo nhw ar rai o'r dyddiau dan sylw. Anfonwyd llythyr hefyd at y llys wedi'i lofnodi gan aelodau blaengar o'r gymdeithas yn Llanberis yn tystio i gymeriad da Laura Jones.

Dyfarnodd dau farnwr bod Griffith yn euog o 'Seduction and Breach of Promise' ac mai fo oedd tad plentyn Laura, a'i bod yn ddyletswydd arno dalu swm o 500 doler iddi tuag at y gost o'i fagu. Bwriad Laura oedd dychwelyd i Gymru ond yn *Y Drych* ar 24 Gorffennaf 1884 cofnodir y 'bu merch Laura A. Jones a Griffith H. Humphrey farw o'r *brain fever*, a chladdwyd hi'n barchus yn Greenwood'.

Roedd Griffith wedi gwadu'r cyhuddiad yn ei erbyn ond nid apeliodd yn erbyn y ddedfryd. Ymddiswyddodd fel gweinidog yn fuan wedyn ond aeth ymlaen i raddio yn y Gyfraith a bu'n gyfreithiwr llwyddiannus yn Utica a hefyd yn olygydd *Y Drych*. Yn 1889 ganwyd mab arall iddo ef a Winnifred, sef George Henry Humphrey.

*Dr Selwyn Parry Williams, Aberystwyth*

# Rhys Evans

Saer Coed



Bryn Melyn, Treflys, Porthmadog

Gosod ffenestri, drysau a cheginau  
Toi, llorio a phob math o waith saer

**Ffôn gartref: (01766) 515 963**  
**Ffôn lôn: (07867) 634 063**



# DIONI

Cysylltwch â Dioni i siarad am eich bwthyn gwylia  
Gwion Llwyd 01341 247 200 gwion@dioni.co.uk  
**BUSNES LLEOL...CWSMERIAID BYD EANG**



## Tylwyth Teg



YDYCH CHI’N credu yn y tylwyth teg? Mae sawl math ohonynt i’w cael, y Gwyllion (tylwyth y mynyddoedd) a’r Ellyllon (tylwyth y coedwigoedd a’r dyffrynnoedd), dim ond i enwi dau. Y Frenhines Mab sy’n eu rheoli ac maent yn gymwynasgar iawn â’u ffrindiau yn ôl pob tebyg.

Mae stori W. Jenkyn Thomas ‘Welsh Fairy Stories’ yn mynd â ni i dop Garn Bentyrch yn ardal Llanybi. Byddai Guto wrth ei fodd yn mynd yno i chwarae cuddio rhwng y cerrig gyda’r tylwyth teg, er bod ei rieni wedi ei rybuddio sawl gwaith i beidio â mynd. Un tro, wir yr i chi, ni ddychwelodd Guto adref ac nis gwelwyd am o leiaf ddwy flynedd! Pan ddychwelodd nid oedd wedi newid blewyn. Roedd ei rieni yn falch iawn o’i weld, ond erbyn hyn, roeddynt mor dlawd â llygod eglwys. Roedd na si bod trysor o aur wedi ei guddio o dan un o gerrig y Garn, ond er sawl ymdrech lew yn y gorffennol ni lwyddwyd i symud yr un ohonynt. Aeth Guto at y tylwyth teg i ofyn

am help, ond gwrthod wnaethant, ‘Gwna ‘fo dy hun!’ oedd eu hateb swta. A dyna a wnaeth. Fe rowliodd y garreg i lawr y mynydd yn gwbwl ddiraffferth, coeliwch neu beidio, ac o’r dydd hwnnw ymlaen Guto a’i rieni oedd milionêrs cyfoethocaf Eifionydd!

Mae na gyfeiriad arall at dylwyth teg Garn Bentyrch yn ‘Celtic Folklore – Cymru a Manx’ (John Rhys). Dyma bwt ohono: ‘Tra’r oeddwn i’n aros ym Mhwlheli un haf mi fentrais i bentref cyfagos Four Crosses. Yno, cefais sgwrs â Lewis Jones, cyfrwywr, hen ŵr difyr dros ei wyth-deg mlwydd oed oedd wedi clywed sawl hanesyn am y tylwyth teg gan ei fam. Roedd ei nain hi yn byw ym Mhlas Du ar y pryd, ac roedd hi wedi gweld y tylwyth teg ar dop Garn Bentyrch.’ Ac mae mwy i’r hanes na’r pwt bach yna!

Coelio ‘rwan ta? Rhowch blatiad o fadarch a chen cerrig neu goed allan wrth y drws cefn heno i chi gael gweld be’ ddigwyddith!

**AR WERTH**  
yn ardal y Golan:  
Allweddellau cerdd Casio  
mewn cyflwr ardderchog  
Pris: £50  
Rhif ffôn: (07787) 530 528

**Awydd beicio?**



Dewch i drïo un o fy meics i. Mi fyddwch chi yn ffeindio bod beicio yn medru bod yn braf ac yn hwylus iawn!  
Mae gen i ddewis eang o feics sy’n gyfforddus iawn ac yn hawdd i bawb eu reidio, oherwydd eich bod yn eistedd i fyny arnynt yn hytrach na phwyso ymlaen. Mae ganddynt ddigon o gêrs isel i wneud dringo’r ellytydd yn hawdd. Maent yn dod efo mydgards, cariwr, coes, cloch, golau, clo, cyrn addasiadwy a rhai efo sypension.  
Mi fedra i hyd yn oed eu newid nhw i feics trydan...  
Oes ganddoch chi fisitors sy’n aros am y tymor?  
Holwch am y cynllun ‘Prynu’n ôl’.

Rhowch ganiad i mi ac mi wnawn ni drefnu amser i chi brofi ‘Beic Berno’. Croeso cynnes!  
Trefaes Bach, Sarn  
01758 730542 - 07929769033  
[www.facebook.com/beicsberno](http://www.facebook.com/beicsberno)  
[beicsberno@btinternet.com](mailto:beicsberno@btinternet.com)

★ *Yn falch o gynnig blas o ddiwylliant beicio ewropeaidd* ★

**Cofiwch bod modd derbyn copi o'r Ffynnon yn fisol dros y we hefyd. Bydd yn cael ei yrru atoch fel dogfen PDF ar ebost. Bargaen am £6 y flwyddyn.**

**Am fwy o wybodaeth cysylltwch gyda Margaret Griffith**  
01766 810513  
[m.griffith901@btinternet.com](mailto:m.griffith901@btinternet.com)



*Eifion Williams yng nghanol bonion y dderwen a'r Lôn Goed yn y cefndir*

## Cadair yr Eisteddfod

‘Y mae’r goeden eleni  
Yn hen, ond derwen yw hi’

Dyma gwpled agoriadol awdl fer ‘Y Gwladwr’ Gerallt Lloyd Owen, Prifardd y Gadair yn Eisteddfod Bro Dwyfor 1975 a chwpled, yn ei ystyr lythrennol sydd â’i gynnwys yn eithriadol o agos ati cyn belled ag y mae Cadair Eisteddfod 2021 yn y cwestiwn.

Cyflwynir y Gadair er cof am un o Gymry amlycaf ei ddydd sef Dafydd Orwig, un o arweinyddion blaengar Cyngor Gwynedd. Yn 2021 bydd yn chwarter canrif ers ei farwolaeth ac y mae’r teulu’n awyddus i nodi hyn a dathlu’i fywyd a’i gyfraniad nodedig drwy gomisiynu Cadair arbennig a fydd yn adlewyrchu ei fywyd a’i weledigaeth.

Ar hyn o bryd mae rhoddwyr y Gadair yn chwilio am gynllunydd i’w chreu a bydd y crefftwr yn cael cynnig pren o un o goed derw gwreiddiol y Lôn Goed sydd yn 200 oed.

Gellir lawrlwytho’r briff a’r manylion llawn ar gyfer creu’r Gadair drwy fynd i wefan y Steddfod, [www.eisteddfod.cymru](http://www.eisteddfod.cymru). Y dyddiad cau i gyflwyno cais yw 1 Mehefin eleni.

Ond y mae stori’r goeden ei hun yn cychwyn yn ôl yn 2015 pan drawodd storm go arw goed y Lôn Goed fel nifer o fannau eraill. Syrthiodd sawl coeden ac erbyn hyn fe gliriwyd y mwyafrif ohonynt ond ddim pob un wrth gwrs. Pan glywodd Eifion Williams a theulu Tyddyn Heilyn bod yr Eisteddfod ar ei ffordd i’r ardal dyma feddwl tybed a fuasai gan yr Eisteddfod ddiddordeb yn un o’r coed a syrthiodd ar dir y fferm ar gyfer llunio cadair y Steddfod.

Cysylltodd Eifion efo Nia Watkin Powell ac ar ôl sgwrs fe gysylltodd

hithau efo Huw Orwig, mab Dafydd Orwig a chyn pen dim roedd Huw a’i fam Beryl yn galw yn Nhyddyn Heilyn i fynd i olwg y goeden. A dyna gytuno sut y byddai pethau. Y cam nesaf wrth gwrs fydd croesawu cynllunydd y gadair i Dyddyn Heilyn i ddewis ei bren o blith y bonion. Mae’r holl gysylltiadau fel ‘bwa to plethedig’ y Lôn Goed chwedl Williams Parry.

## Gweithgareddau’r pwyllgorau apêl lleol

*Gan fod yna gynifer o weithgareddau eisoes wedi eu cynnal yn yr ardal a llawer mwy ar y gweill ein bwriad yw **manyly ar un bob mis** gan obeithio y medrwn roi sylw i weithgareddau o fathau gwahanol rhwng rwan a’r Eisteddfod. Dyma gychwyn felly y mis yma ym Mhencaenewydd a hynny o gwmpas y Byrddau Brecwast.*

**Brecwast Pencaenewydd:** Cafwyd Marathon a hanner o frechwast mesul 20 ar eisteddiad o saith o’r gloch hyd un-ar-ddeg yng nghapel Pencaenewydd fore Sadwrn 7 Mawrth er budd Eisteddfod Ni.



### Merched y gegin

Daeth cryn ddwsin o ferched ieuanc a chanol oed ynghyd i drefnu, paratoi, coginio a gweini pryd safonol 5 seren. Roedd 120 wedi archebu lle wrth y byrddau – doedd dim lle i ragor – a da oedd gweld rhai o bob cwr o’r plwy, ac o’r tu allan yn cefnogi.



### Y merched oedd yn tendio

Gwnaed elw o £1,459 a hoffai’r merched a alwai eu hunain yn ‘Cryw Brecwast’ ddiolch i’r busnesion ac unigolion am eu cyfraniadau o nwyddau ac arian i sicrhau’r llwyddiant a gafwyd. Cafwyd tystiolaeth gan laweroedd na fwyasant ddim wedyn am weddill y dydd!

## ***Pwyllgor Apêl Cymuned Llanystumdwy***

Mae'r pwyllgor yn werthfawrogol iawn i Gyngor Cymuned Llanystumdwy am y cyfraniad o £3,000 a dderbyniwyd tuag at y targed o £10,000 a osodwyd ar gyfer yr ardal.

Ar y bore Gwener cyn Dydd Mawrth Ynyd, cynhaliwyd paned a chrempog yn Neuadd Chwilog pryd y gwnaed elw o £483. Yna ar y Sadwrn cyntaf ym mis Mawrth, mwynhaodd tros 100 o bobl, frecwest blasus yng Nghapel Pencaenewydd - elw o £1,458. Edrychir ymlaen at y te prynhawn a gynhelir yn Neuadd Llanystumdwy ar 2 Mai.

### ***Pwyllgor Apêl Tref Cricieth***

Mae'r pwyllgor yn ddiolchgar iawn i'r Cyngor Tref am gyfraniad o £2,500 at yr apêl a deallwn y bydd yna gyfraniad tebyg yn dod eto'r flwyddyn nesaf.



### ***Taid a nain (Meic a Mary) a Gronw Pwyll yn mwynhau crempog***

Fel rhan o weithgaredd y pwyllgor yn y dref fe drefnodd merched Capel y Traeth de a chrempog yn y festri brynhawn dydd Mawrth Ynyd a llwyddwyd i godi £560. Roedd yn achlysur cymdeithasol hyfryd i roi cychwyn ar y gwaith o godi arian a diolchir i'r merched am eu gwaith yn paratoi a gweini popeth.

### ***Pwyllgor y Gronfa leol***

Yn y pwyllgor diweddar a gynhaliwyd yn gynharach yn y mis deallwyd bod y drafodaeth berthnasol efo'r Cyngor Sir wedi ei chynnal a bydd y Cyngor yn gofalu am drwydded i dalgylch y Steddfod fynd ati i gasglu arian o ddrws i ddrws yn ystod mis Mehefin eleni.

### ***Cyflwynwyr yr Orsedd***

Oes gennych chi, berthynas neu ffrind ddiddordeb mewn cymryd rhan yn seremonïau Gorsedd y Beirdd Eisteddfod 2021? Wel dyma eich cyfle! Mae Gorsedd y Beirdd yn chwilio am bersonau o Llyn, Eifionydd neu Arfon i gyflawni'r swyddi canlynol yn Seremoni'r Cyhoeddi eleni a gynhelir ym Mhorthmadog ar 27 Mehefin yn ogystal â seremonïau'r Orsedd yn ystod wythnos yr Eisteddfod y flwyddyn nesaf:

**Cyflwynydd y Corn Hirias** – oedolyn (gwryw neu fenyw) sy'n dod o Llyn, Eifionydd neu Arfon, neu yn byw yno ar hyn o bryd.

**Macwyaid yr Orsedd** – Bechgyn sydd ar hyn o bryd ym mlwyddyn 6 yn ysgolion y dalgylch

**Cyflwynydd y Flodeued a Chynnyrch y Meysydd** – person ifanc (merch neu fachgen) tua 17-18 oed sy'n dod o Llyn, Eifionydd neu Arfon neu'n mynychu Ysgol/Coleg yn yr ardal

**Lawforynion yr Orsedd** – Merched sydd ar hyn o bryd ym mlwyddyn 6 yn ysgolion y dalgylch

Bydd disgwyl i'r ymgeiswyr fynychu clyweliadau a gynhelir yn lleol.

Gall unrhyw un sydd â diddordeb ac sy'n byw neu'n mynychu ysgol o fewn dalgylch yr Eisteddfod ymgeisio, a cheir y ffurflenni cais o Swyddfa'r Eisteddfod (Ffôn: 0845 409 0400; elinor@eisteddfod.org.uk) a'i dychwelyd i Swyddfa'r Eisteddfod, Uned 15, Parc Busnes Yr Wyddgrug Ffordd Wrecsam, Yr Wyddgrug, Sir y Fflint, CH7 1XP fan bellaf erbyn 3 Ebrill 2020.

### ***Eisteddfodau'r gorffennol***

Ar brydiau mae hi'n ddigon difyr cofio'n ôl i eisteddfodau'r gorffennol. Fe gyfeiriwyd eisoes at Eisteddfod Bro Dwyfor 1975 a rwan dyma fynd ymhellach yn ôl i ddwy o eisteddfodau Pwllheli.

Mae gan Mena Hughes, 10 Stryd Madog, Y Ffôr debot i ddathlu dyfodiad yr Eisteddfod Genedlaethol i Bwllheli yn 1925. Tybed faint ohonynt sydd ar ôl o gwmpas yr ardal?



***Mena yn dal y tebot prin a hardd***



***Aelodau Côr Ysgol Y Ffôr gydag  
Elwyn Jones, y canwr poblogaidd o  
Lanaelhaearn (Llanbedrog wedyn).  
Y fo, gyda llaw a enillodd y Rhuban  
Glas ddwy flynedd yn ddiweddarach  
yn Eisteddfod Genedlaethol  
Llangefni 1957.***

A dyma sylwadau Kathleen Roberts am y cyfnod:

Difyr oedd darllen yn 'Llanw Llŷn' mis Chwefror atgofion Gina Miles [gynt Baum o Rydyclafdy] am yr amser y bu hi'n canu gyda chôr plant ysgolion cynradd cylch Eisteddfod 1955 ym Mhwillheli. Daeth ag atgofion lu yn ôl i minnau fel aelod o'r côr hwnnw gyda phlant ysgol Y Ffôr. Rhoddodd Gina fanylion y wisg oedd gennym a chofiais innau fod y bathodyn a wisgem a'r llyfr nodiadau yr ysgrifennais eiriau'r caneuon a ganwyd gennym yn dal yn fy meddiant. Un gân gofiai Gina sef 'Twill Bach y Clo'. Dyma restr o weddill y caneuon yn ôl fy llyfr bach i: 'Pant y Pistyll', 'Tresaith', 'Dere Di', 'Fel Na Bo i Mi Glwyf', 'Bun a Bugail', 'Deryn y Bwn', 'Wrth Fynd Efo Deio i Dywyn', 'Mae Nghariad i'n Fenws', 'Goleu Enlli', 'Hufen Melyn', 'Tros y Garreg' a 'Myfi Sy'n Magu'r Baban'.

## Cofio Mam



JEAN, Jean Pencae, Jini Wyn a Jennie. Wrth un o'r enwau hyn yr adnabyddid Jennie Wyn Jones, Ael-y-drem, Pencae newydd a fu farw yn Ysbyty Bryn Beryl ar 24 Chwefror yn 82 mlwydd oed. Gwelwyd y parch a'r poblogrwydd oedd iddi ym maint y gynulleidfa a ddaeth i'w hangladd yng Nghapel Pencae newydd. Roedd y llawr a'r oriel yn llawn a doedd dim lle i ragor sefyll yn y festri chwaith.

Gweinyddwyd yn yr angladd gan y Parch Geraint Roberts, Porthaethwy, ffrind i'r teulu a'r organyddes oedd Owenna Hughes. Crynhoir yma y teyrngedau a dalwyd i Jean yn hyfryd iawn gan ei phedwar plentyn:

*Roedd Mam yn un o chwech a'r olaf o blant 5 Maenywern, Llanystumdwy a'i gwreiddiau yn ddwfn yn naear Eifionydd. Dynes dim ffys, dim ffrials, dynes yn dweud ei dweud heb ddim gwamalu oedd Mam. Roedd wrth ei bodd yn gwasanaethu ei chymuned, yn enwedig pan oedd hi'n gweithio yn y gwasanaeth Cymorth Cartref yng Nghricieth lle gwnaeth lu o ffrindiau. Dynes deg a gofalus na fyddai byth yn gwahaniaethu rhyngom. Yn ystod yr wythnosau diwethaf roedd fel petai yn dadansoddi ei bywyd: Dwi wedi cael iechyd, medru codi yn y bore, cael gwneud beth bynnag a dymunwn a magu pedwar o blant. Dwi'n ddigon bodlon.*

Alun Meirion

*Er i Mam drafaelio i Awstralia, De Affrica a gwledydd Ewrop, adref oedd ei byd. Roedd ganddi hanesion difyr am ei phlentyndod yn Llanystumdwy; mynd*

*i'r capel, yr Ysgol Sul, y Band of Hope, y seiat a'r cyfarfod darllen. Cario dŵr o'r ffynnon, canu am galennig, dwyn fala o Gaereinion a nofio yn afon Dwyfor lle bu bron â boddi nes i Moi No 6 ei hachub. Mynd adref yn wlyb socian, cael chwip din a'i hel i'w gwely am wneud peth mor wirion. Pan ddôi acw holai John yn dwll am bobl y pentre ac yntau'n gorfod ateb – 'Maen nhw wedi marw ers blynnyddoedd Jean bach.'*

Nerys

*Dynes ei chynefin oedd Mam, yn mynd am banad a chael sgwrs efo hwn a'r llall. Hoffai whistdrives er mai pur anaml y byddai'n ennill. Roedd wrth ei bodd yn chwarae cardiau adref hefyd sef Black 2, ond nid yn aml yr enillai fan honno chwaith.*

*Pan fyddwn yn tynnu arni, ni fyddai'n gwylltio, dim ond dweud: Be aflwydd ydw i wedi fagu? 'Sa well i mi genfaint o foch o beth cythraul! Os down adref o'r gwaith yn hwyr ac wedi blino, ei chyngor fyddai 'Dim rwan ti'n gorffan? Tydi pres ddim yn bob dim. Mi ddoist yma heb ddim, mi ei o 'ma heb ddim.' Wna i byth anghofio ei chynghorion. Diolch Mam.*

Bryn

*A dyma finna, bach y nyth. Beth alla i ei ddweud ar ôl y tri arall? Dim ond: 'Mam, nhw ddaru, nid y fi!' Cymhorthydd Cartref oedd mam. Roedd hynny'n rhan fawr o'i bywyd – ond roedd hi'n llawer mwy na hynny: yn nyrs dyner a gofalus, 'chef' o safon, pregethwraig, reffari rhwng y pedwar ohonom, rheithgor a barnwr weithiau pan fyddem yn cambyhafio, athrawes alluog ond dim daearyddiaeth!*

*Roedd hi hefyd yn ddreifar tacsî. Mi âi â ni i unrhyw le, dim ond gofyn. Doedd Mam mo'r dreifar gora ond mi ddaliodd ati yn y Peugeot bach glas nes cyrraedd ei saithdegau. Mae'n siŵr y dywedai'r hen gar 'Diolch am dy gwmmi Jini Wyn ond rwy'n falch i ti roi'r ffidil yn y to. Mae fy nghlyts i'n racs!' Diolch am bopeth Mam. Mae ein dyled yn fawr.*

Dylan

*Yn wraig hwyliog, difyr ei sgwrs bydd yn chwith garw i'r ardal ar ei hôl gan gynnwys y criw bychan yng Nghapel Helyg lle bu'n aelod mor ffyddlon. Cydymdeimlwn â Glyn a gweddill y teulu yn eu profedigaeth.*

# tonnau

Stryd Penlan, Pwllheli 01758 612 806

Arddangosfeydd, Llundain, Ffotograffau, Printiadau, Melin Tregwynt, Cardiau, Crefftau a llawer mwy!

Amrywiaeth o emwaith wedi eu gwneud â llaw gan

Charlotte Bellis

Angela Evans

Ann Catrin Evans

Hanna Liz

Elin Mair

Rydym hefyd yn cynnig gwasanaeth fframio lluniau, argraffu Giclée, dylunio graffeg a sganio lluniau

YSTAFELL GYFARFOD AR GAEL I'W LLOGI

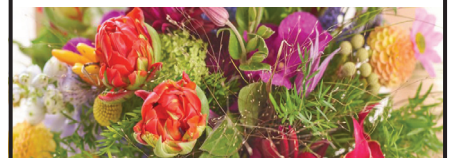
01758 612 806 • www.tonnau.com • llio@tonnau.com  
@Orieltonnau • orieltonnau@facebook.com

## Blodau Eleri

Blodau gwreiddiol, traddodiadol a modern ar gyfer pob achlysur.

**Priodasau yw ein harbenigedd**

34 Stryd Fawr  
Cricieth LL52 0BT  
(01766) 522 626  
www.blodaueleri.co.uk



Haydn E. Williams Cyf.  
Syrfeyr Adeiladu Siartredig

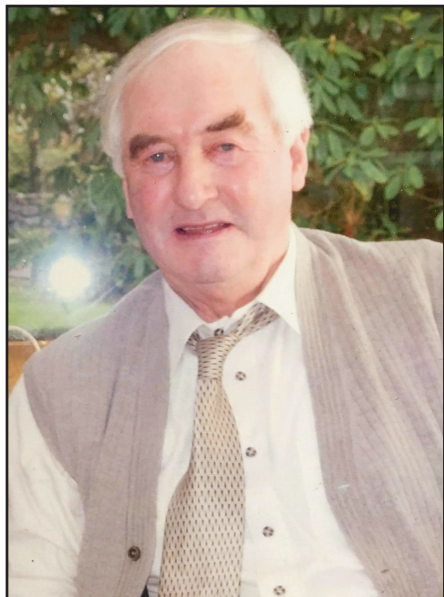


Gellidara, Penrhos, PWLLHELI  
Gwynedd LL53 7HF

Ceisiadau Cynllunio  
Cynlluniau Adeiladu  
Adroddiadau i Brynwyr Tai  
Gwaith Proffesiynol Cyflawn  
Ymgynghori

(01758) 614 444 (07881) 641 792  
info@haydnwilliams.com  
www.haydnwilliams.com

# Cofio Cled Llystyn



*Cledwyn Roberts*

*(Bu farw Cledwyn Roberts ar 10 Chwefror yn 88 mlwydd oed. Lluniwyd y deyrnged hon gan ei deulu ac fe'i traddodwyd ddydd ei angladd yng Nghapel Soar, Bryncir ac yna ym mynwent Tan Lan Llanfrothen gan y Parch Christopher Prew.)*

GANWYD Griffith Cledwyn Roberts Sŵn y Nant, Cricieth ar 4 Gorffennaf 1931 yn fab i Griffith Jones a Katie Olwen. Fo oedd yr ieuengaf o bedwar o blant, yn frawd i Helen, Evan a Hefin. Fe'u magwyd hwy ar fferm Castell, Nant Gwynant.

Ffermio oedd popeth i Cled. Aeth i Goleg Amaeth Madryn, Llŷn ble y gwnaeth lawer o ffrindiau, ac ar benwythnosau byddai'n aros gyda'i ewythr ym Mronllwyd, Botwnnog.

Cafodd gyfle yn ifanc iawn i ddechrau ei yrfa amaethu trwy dderbyn tenantiaeth Croesor Fawr yn llanc ifanc ugain oed. Dyna gychwyn y daith i ddod yn amaethwr heb ei ail, yn fugail y Cnicht a'r Moelwyn. Gweithio'n galed a diflino fu ei hanes wedyn gydol ei yrfa. Priododd ag Eirlys Elen yn 1957 ac fe anwyd iddynt saith o blant yng Nghroesor cyn iddyn nhw symud i Llystyn Canol,

Garn Dolbenmaen yn 1966 ac yno y daeth y teulu yn gyflawn pan aned yr wythfed o'r plant.

Dyn addfwyn, moesgar a chymwynasgar oedd Cled, a'n dysgodd ni i gyd i fyw ein bywydau yn ôl ei esiampl ac yr ydym i gyd yn gyfoethocach o fod wedi ei gael yn ŵr, tad, tad yng nghyfraith, taid a hen daid. Roedd hefyd yn berson cymdeithasol iawn, wrth ei fodd yn sgwrsio a thrafod gyda'i gyd- amaethwyr yn y marchnadoedd. Ardal y Llynnoedd a'r Alban oedd ei hoff fan gwyliau gydag Eirlys ei briod. Tra byddai yno fe borai mewn papurau lleol i chwilio am farchnadoedd ac ambell dro fe brynai heffrod a'u hanfon adra, er mawr syndod i'r hogia.

Ymfalchiai mewn arddangos anifeiliaid o'r safon uchaf a dyna ddileit yr hogiau hyd heddiw. A'i gamp fwyaf oedd adnabod pob un o'i stoc wrth eu henwau. Does fawr ryfedd bod y gymdogaeth amaethyddol led-led y wlad wedi clodfori ei safonau uchel.

Yn 1999 symudodd Cled ac Eirlys i'w nefoedd bach nhw, Sŵn y Nant, Cricieth. Fe gafodd ei ddymuniad ond anodd oedd gollwng gafael ar bethau. Fe'i gwelid yn crwydro o fferm i fferm i roi help llaw i'w hogia gyda'i gyfaill ffyddlon, Lad y ci, heb anghofio'r fasedg fwyd holl bwysig gan Eirlys wrth ei ymyl yn y Landrover.

Yn anffodus fe roddodd salwch derfyn i'w annibyniaeth. Gofalodd Eirlys yn dyner amdano ac fel pob her arall fe oroesodd Cled. Cafodd y ddau flynyddoedd dedwydd iawn yn Sŵn y Nant yn mwynhau bywyd fel y mynnent yng nghwmni ei gilydd a'u teulu. Bydd hiraeth mawr ar ei ôl, ein hannwyl Cled ond fe ddaliwn yn dynn yn ein hatgofion gwerthfawr a'u trysori am byth.

Fe orffennwn gyda phennill o waith ei ffrind Edgar a gyfansoddodd ar gais Eirlys.

## I Cledwyn

Ganwaith codaist gyda'r wawr I hel y Cnicht a'r Moelwyn Mawr, Rwy'n siwr fod sŵn dy lais di eto Rhwng y creigiau'n dal i eco.

*Edgar Parry Williams*

## CABLE GUYS

Yn troi Cymru'n ddigidol

Freesat Digidol • Freeview Digidol  
Uwchraddio Erials • Trwsio Erials  
Dosbarthiad UHF  
Gosodiadau mewn carafan  
Amcan Bris am ddim  
Prisiau cystadleuol

Am fwy o fanylion, ffoniwch Glyn ar:  
**(01766) 512 107 (07789) 716 332**  
28 Stryd Fawr, Tremadog, Gwynedd LL49 9RD

## Gwasanaethau Angladdau PORTHMADOG 10 Stryd Newydd, Porthmadog

Rheolwr Swyddfa  
ac Ymgymwrwr Angladdau  
**Karen Vaughan (01766) 514 333**  
karen@porthmadogfunerals.com  
• Capel Gorffwys Preifaf  
• Sylw personol 24 awr  
• Cynlluniau angladd 'Golden Charter'  
• Cerrig Coffa

**H.O. Davies Cyf.**  
Trefnwyr Angladdau Annibynnol  
yn gwasanaethu ardal eang.  
[www.porthmadogfunerals.com](http://www.porthmadogfunerals.com)



**O Ddrws i Ddrws**  
**(01758) 721 777**  
oddrwsiddrws@yahoo.co.uk  
[www.oddrwsiddrws.org](http://www.oddrwsiddrws.org)

Gwasanaeth newydd ar gael i ddanfoni pobl o gymuned Llanystumdwy i'r Feddygfa am £2 y pen. Mae O Ddrws i Ddrws ar gael i'ch danfoni i unrhyw le os ydych chi'n cael trafferth cyrraedd trwy unrhyw ffordd arall.

Fiansi gwirfoddoli? Cysylltwch:  
O Ddrws i Ddrws  
Drws Agored, Stryd y Plas, Nefyn LL53 6HP  
Rhif elusen 1098057

**Cofiwch bod modd  
derbyn copi o'r  
Ffynnon yn fisol dros  
y we hefyd.  
Bydd yn cael ei yrru  
atoch fel dogfen PDF  
ar ebost.  
Bargen am £6 y  
flwyddyn.**

Am fwy o wybodaeth  
cysylltwch gyda  
**Margaret Griffith**  
**01766 810513**  
[m.griffith901@btinternet.com](mailto:m.griffith901@btinternet.com)



UN CLÊN a hynod amyneddgar ydy Elis Williams, Cefn Crin, Llangybi. Ffoniwch o, ac os nad ydion medru ateb yn syth bin, mi fyddwch yn siwr o glywed ganddo yn fuan. Os bydd o'n addo dod acw erbyn rhyw amser penodedig yn amlach na pheidio mi fydd acw ar y dot.



Doedd Elis ddim yn siwr beth oedd am ei wneud pan ddaeth yn amser ymadael ag Ysgol Glan y Môr ond roedd yn bendant nad oedd am eistedd mwy o arholiadau felly rhaid oedd troi at faes mwy ymarferol. Bu'n ffodus iawn i gael mynd gyda John Michael Jones o Fynytho ar brofiad gwaith ac mi gymerodd at y gwaith yn syth bin. Felly dysgu'r grefft o drwsio Agas, Rayburns a boeleri olew ar hyd a lled Pen Llŷn ac Eifionydd y bu am y flwyddyn gyntaf gan fwynhau pob munud o'r gwaith a dysgu llawer am y grefft gan John. Yna cael cynnig

prentisiaeth plymio gan Euros ac yn ffodus gallu cyfuno y ddwy swydd. I gymhwyso i fod yn blymiwr roedd yn rhaid treulio diwrnod yr wythnos am y ddwy flynedd nesaf yng Ngholeg Menai, Bangor – a gwneud arholiadau unwaith eto!

Erbyn hyn mae wedi cymhwyso fel plymiwr ac fel gwasanethwr Agas, Rayburns a boeleri olew ac yn cael gwaith led led y fro. Yna ddiwedd y flwyddyn diwethaf dyna benderfynu dilyn cwrs i ddysgu'r grefft o osod stôf goed ac erbyn hyn mae'n cyfuno hyn gyda'i waith pob dydd.

Yn ôl Elis dechrau dysgu am redeg busnes y mae, ond yn ffodus iawn o gael cefnogaeth pobl leol ac yn ddiolchgar dros ben am hynny. Felly os y byddwch angen gwasaneth cyfeillgar a phrydlon rhowch ganiad iddo ac fe gewch wasanaeth gyda gwên!

### Gwasanaeth Cyfrifon Caren

- Cyfrifon cyfrifiadurol (Sage)
- Treth ar Werth
- Ffigurau misol
- Cyflogau

Telerau rhesymol • Gwasanaeth Cyfeillgar Cymwysedig yn system Gyfrifiadurol Sage Polisi Indemnity

Caren Thomas AICB (Comp)

Tel/Ffacs: (01766) 810 096

Symudol: (07881) 922 937

carensbookkeeping@btinternet.com

Aelod Cyswllt Cyfrifiadurol Rhif Pracis 3040

Trwy Lŷn ac Eifionydd

## Glanhauwr Simdda

Cysylltwch ag

**Osiان Williams**

ar (01758) 720 202

neu (07812) 786 035



## HARI ROBERTS GROUNDWORKS

Cil y Castell, Cricieth LL52 0EG

- Walio
- Codi ffensys
- Slabio
- Gosod draeniau
- Ystod eang o waith peirianyddol



Ffôn: (01766) 522 469 / (07768) 312 596

## Gwyn Lloyd Williams Adeiladwr Proffesiynol

**Blynyddoedd o brofiad • Amcangyfrif am ddim**

Rhif ffôn: (01758) 612 736

Symudol: (07880) 581 579

## HENRY JONES (CRICCIETH) CYF YMGYMERWYR ANGLADDAU

Capel Gorffwys • Rhes Capel • Cricieth

Ffôn: (01766) 522 854 (01766) 523 463

GWASANAETH GOFALUS A PHERSONOL  
24 AWR





BU mis Chwefror fel y gwyddoch yn eithriadol o wlyb. Yn Hen Dŷ, Yr Ynys recordiwyd naw modfedd, ac yn wir mae dechrau Mawrth yn mynd rhagddo yn bur debyg. Does ond gobeithio y bydd iddi droi yn ystod y dyddiau nesaf ma. Mae'r ddaear yn tyfu'n barod a phorfa dda i'w gweld mewn aml le. Rhaid sylweddoli, fodd bynnag, fod y sefyllfa yn llawer gwaeth mewn ardaloedd eraill.

Bu Bugeiles Swydd Efrog yng Nghricieth yn traethu ar ei llyfr diweddaraf. Yn ôl a ddeallaf roedd hi a'i phriod yn cau treiniau a ffosydd efo gwlan er mwyn atal y dŵr rhag llifo'n rhy gyflym i'r afonydd. Maent yn gwneud hynny gyda byrnau mawr ar y Migneint ers blynyddoedd ond ceir llifogydd yn Nyffryn Conwy o hyd.

Bydd y gyllideb wedi ei chyhoeddi cyn y daw'r rhifyn hwn o'r wasg a rhagwelir y bydd pris disel i amaethwyr a chontractwyr sy'n cynnal ffyrdd yn codi. Pa effaith a gaiff hyn pan mae pris olew crai wedi gostwng i'r pris ydoedd yn 1991. Pryd y gwelwn ni'r gostyngiad yn y pypiau tybed?

Bu un o gynghorwyr newydd y Llywodraeth sy'n dal swydd bwysig yn y Trysorlys, gŵr o'r enw Dr Tim Leunig, yn dweud nad oes angen amaethyddiaeth ar Brydain gan y gellir mewnfario'r bwyd i gyd o wledydd tramor fel y gwna Singapore. Y chydig dan chwe miliwn ydi poblogaeth fan honno, dim ond y degfed ran o boblogaeth Prydain, a chyfyd hyn y cwestiwn: faint o longau ac awyrennau fydd eisiau i gyflenwi ein hangen ni?



### Defaid Norwy

Ers blynyddoedd mae un gŵr ifanc o'r ardal wedi ymweld â Norwy i gneifio ac wyna. Sylwodd Elgan ab Owen Bronmiod Llanaelhaearn ar allu brid Y Norwy Wen i fagu dau oen trwm ar dir symol iawn. Hydref y llynedd perswadiodd Richard Penfras Llwyndyrys i ddefnyddio had ar nifer gyfyngedig o ddefaid Llŷn a defaid Mynydd Cymreig. Safodd 80% i'r driniaeth. Pwyswyd pob un ar ei enedigaeth a chofnodwyd rhif tag ei fam a'r ŵyn. Bellach mae'r ŵyn yn prancio ar gaeau Penfras ac i weld yn dod yn eu blaenau yn dda iawn.



NOS FERCHER, 12 Chwefror cynhaliwyd cystadlaethau Siarad Cyhoeddus Ffermwyr Ifanc Eryri yn Ysgol Syr Hugh Owen, Caernarfon. Y gystadleuaeth i'r aelodau ieuengaf oedd darllen detholiad o *Ceffyl Rhyfel*, addasiad Casia Wiliam o glasur Michael Morpurgo, *War Horse*. Llongyfarchiadau i dîm Dyffryn Madog sef Bedwyr Puw, Cai Williams a Lewis Fôn Evans ar ddod yn fuddugol ac ennill Tlws Undeb Amaethwyr Cymru.



### Y tîm darllen buddugol – Bedwyr, Cai a Lewis [Llun: Dewi Wyn]

Llongyfarchiadau hefyd i Cai, Cadeirydd y tîm ar gael ei ddewis yn siaradwr gorau ei oedran.

Derbyniodd y tri dlysau wedi'u noddi gan Hufenfa De Arfon.

Nos Iau, 27 Chwefror roedd ein harweinydd Geraint Puw wedi trefnu i ni ymweld â'r Escape Rooms yn Llandudno. Cawsom lawer o hwyl yn ceisio darganfod ein ffordd allan o'r ystafelloedd.

Nos Iau, 5 Mawrth daeth Ann Williams, Llywydd CFFI Eryri atom. Roeddem yn falch o gael ei chroesawu a mwynhau noson o gemau hwyliog yn ei chwmmi.

Nos Wener, 6 Mawrth aeth criw o'r aelodau hynaf draw i Glwb Rygbi Bethesda i gymryd rhan yn Ffug Eisteddfod CFFI Eryri. Cawsom noson hwyliog yng nghwmni ein cyd-aelodau o glybiau'r sir.

Hoffem ddiolch yn fawr iawn am y cyfraniadau ariannol yr ydym wedi'u derbyn yn ddiweddar gan Ymddiriedolaeth Rebecca, Cyngor Tref Porthmadog a Chyngor Cymuned Dolbenmaen.

## Ghetto Glengettaidd

ERBYN i'r *Ffynnon* fynd i'w wely'r mis yma Duw a wŷr be fydd ein hanes ni i gyd yn sgîl lledaeniad y Coronafeirws bondigrybwyll. Efallai y byddwn ni, neu rai ohonon ni, wedi'n gwahardd rhag teithio. Efallai y byddwn ni i gyd ar lockdown yn ein tai, yn gwyllo hen gyfresi C'mon Midffild a byw ar basta-sôs, ac yn damio na ddaru ni feddwl prynu mwy o ffig rôls cyn i'r siopau gau, neu gael eu gwagio gan locustiaid yn panig-brynu.

Heddiw (dydd Mawrth, 10 Mawrth) mae hi'n teimlo fel petae ni'n nesâu at ddibyn serth; er nad ydan ni wedi cyrraedd yr erchwyn eto, mae o fewn golwg, ac ansicrwydd yr hyn sydd y tu hwnt iddo yn ddychrynlyd o agos. Ac er gwaethaf ymdrech y Llywodraeth i dawelu'n meddyliau ac osgoi panig cenedlaethol, agwedd yr arbenigwyr ydi mai mater o 'pryd' yn hytrach nag 'os' ydi hi arnon ni erbyn hyn.

Tybed ydi'r un peth yn wir am ledaeniad o fath gwahanol; lledaeniad agwedd ffwr-â-hi a di-feind am yr iaith Gymraeg? Nid fy mod i mor hy â honni fod mewnlifiad y di-Gymraeg i'n cymunedau ni yn ymdebygu i feirws marwol! Ond heb os, mae'r cynnydd aruthrol yn hynny o beth ers y 70au wedi newid hinsawdd ieithyddol, gymdeithasol a diwylliannol Eifionydd i'r fath raddau nes ein bod ni erbyn hyn wedi cyrraedd (neu'n fwy tebygol, wedi pasio) y pwynt di-droi'n ôl hwnnw – y tipping point trychinebus mae'r arbenigwyr meddygol yn cyfeirio ato yn nghyd-destun y feirws.

Does dim brechiad yn erbyn yr agwedd ddifater wrthun yma, ond a oes modd arafu ei lledaeniad a 'chael yn ôl o borth marwolaeth'? Ai trwy wneud y pethau bychain mae cyflawni hynny? Sut mae 'golchi ein dwylo' yng nghyd-destun ein Cymreictod, ac osgoi cael ein heintio gan anobaith ynglŷn â dyfodol y Gymraeg a Chymreigrwydd? Nid, dybiwn i, drwy ymroi i lockdown neu hunan-ynysu cymdeithasol a diwylliannol y mae ein gwarchod ein hunain rhag tranc yr iaith (er mor fendigedig a hollbwysig ydi treulio pnaun uniaith Gymraeg yn y Plu o flaen tanllwyth o dân yn gwyllo Cymru - bron iawn – yn rhoi cweir i Loegr!)

Os ydan ni am achub ei dyfodol hi, mae'n rhaid i ni fel Cymry Cymraeg fod yn barod i fentro allan o'n ghetto Glengettaidd a defnyddio'r iaith mewn llefydd anghyfleus, amhoblogaidd ac anghroesawgar; mewn sgysiau wrth giât yr ysgol efo rhieni sy'n gallu siarad yr iaith yn iawn ond sy'n dewis peidio, mewn negeseuon grŵp Wassap dwyieithog, ac ym mhopeth arall yr ydan ni'n ymgymryd â nhw yn ein cymunedau. Does dim digon o hylif saniteiddio yn y byd i adfer y 'glendid a fu' ond dichon y gallwn ni arafu'n gorymdaith ddall dros ymyl y dibyn.

*Gwyneth Glyn*

## Drama fer ... 'Gŵyl Ddewi'



### Sgwrs ym mar Y Con Clyb

- Dic Wel?  
Sion a Hari Wel?
- Dic Fuoch chi'n pario?  
Sion Ddim ers dyddia'r armi.  
Hari Na finna chwaith.
- Dic Parêd Gŵyl Ddewi ... i lawr yn dre'.  
Sion O, gwisg genhinen a ballu.  
Hari B'ya nhw fydda i, ddim 'i gwisgo nhw.  
Dic Rwdlyn. Gwisg genhinen yn dy gap ...  
Sion A gwisg hi yn dy galon.  
Hari Ti 'di gweld pa mor stiwpid ydi'r syportars rygbi 'na wedi gwisgo'i fyny fel cen ...cen ... leek?
- Dic Wyddoch chi, ar un adeg, 'roedd 'na wythdeg y cant o'r boblogaeth yn siarad Cymraeg.  
Erbyn heddiw ...  
Sion Mae 'na fwy debyg.  
Hari SC4 wedi g'neud gwahania'th ella.  
Dic Erbyn heddiw mae 'na lai nag ugain y cant yn siarad Cymraeg.
- Sion Cer o'na.  
Hari Nefi wen, pam?  
Dic Wel, pobol yn marw ... pobol yn mudo ... a jioch reit dda o ddifaterwch, siwr o fod.
- Sion Cer o'na.  
Hari B ... brenshiach.  
Dic Ca'l smôc ar stepan drws 'roeddwn i ddoe dd'wytha yn gwrando ar ddau deulu'n mynd i'r dosbarth dysgwyr yn y Ganolfan ac yn cyfarch ei gilydd yn y Gymraeg.
- Sion Chwara' teg iddyn nhw.  
Hari Ew ia, da iawn nhw. Fel'na ma'i dallt hi.  
Dic Yr hyn sy'n drist ydi bod 'na griw yn fa'ma heno sy'n Gymry Cymraeg cynhenid ond yn mynnu siarad Saesneg efo'i gilydd bob cyfle.
- Sion Pa obaith sy' 'na felly?  
Hari Mae ishio stwffio'r cen ... cen ... leek 'na i fyny twll 'i tina' nhw felly'n 'does!
- Dic Wel.  
Sion a Hari Wel?

*I.B.*

## Pabis Gwlân



MAE CYNGOR Tref Criccieth angen eich help i droi'r dref yn goch ar gyfer 8 Mai i gofio 75 mlynedd ers Diwrnod VE. Y sialens yw gorchuddio coeden gardd Neuadd Goffa'r dref gyda

phabis wedi'u gweu neu crochet. Gwahoddir cyfraniadau o bell ac agos ac i bobl leol mae gwlân am ddim ar gael o'r Naked Spinner ar y Stryd Fawr sy'n cynnal gweithdy crefftiau ar yr ail a'r pedwerydd dydd Mercher pob mis, neu o Gwynle, Gwely a Brecwast ger Cadwaladers.

Os ydych am gyfrannu o bell, cysylltwch ar e-bost am gyfeiriad i wneud hynny: [clercriccieth@gmail.com](mailto:clercriccieth@gmail.com). Does dim patrwm penodol ac mae'n rhydd i chi ddewis un. Bydd angen eich pabis erbyn 25 Ebrill er mwyn cael amser i'w gosod yn eu lle. Edrychwn ymlaen at eich cyfraniadau i gefnogi'r gwaith da sydd ar droed.

## Gweddi Coronafeirws

DDUW IECHYD a gobaith, yn Iesu Grist yr wyt ti wedi addo cwrdd â ni ynghanol ein pryderon a'n poenau. Edrych arnom mewn trugaredd wrth i ni wynebu bygythiad Coronafeirws. Gweddiwn dros bawb sydd wedi eu heffeithio gan y feirws.

I'r rhai sydd wedi eu heintio, rho nerth i'w ymladd a bydded iddynt adennill cryfder ac iechyd.

I'r teuluoedd sy'n gofдио am ddiodefwr, rho gysur a gobaith.

I'r rhai sy'n fregus neu sy'n teimlo mewn perygl, tawela eu hofn a'u pryder.

Gweddiwn dros bob un sy'n gweithio i ddelio â'r feirws a'i effeithiau.

Diolchwn am feddygon, nyrsys, gofawyr a gweithwyr iechyd, ac am eu gofal a'u tosturi. Cadw hwy'n ddiogel ac yn iach.

Diolchwn am wyddonwyr ac ymchwilyr meddygol, a phob un sy'n gweithio'n ddyfal i ddarganfod brechlyn i atal y feirws. Goleua eu meddyliau a rho iddynt y doethineb a'r ddealltwriaeth i lwyddo.

Gweddiwn dros ein harweinwr a'r rhai sydd yn eu cynghori. Bydded iddynt weithredu'n ddoeth er lles pawb, a rhoi i'r gwasanaeth iechyd yr adnoddau a'r cyllid angenrheidiol i sicrhau'r gofal gorau a hyrwyddo gwellhad llwyr a buan.

Ar yr adeg hon o ansicrwydd a chonsyrn byd-eang boed i'th Ysbryd ein helpu ni i gyd i ddangos ein gorau ac nid ein gwaethaf.

Gwared ni o bob hunanoldeb, o orymateb ac o godi bwganod.

Iachâ'r ofn sydd mor aml yn rhwystro cenhedloedd rhag gweithio â'i gilydd ac sy'n atal cymdogion rhag helpu ei gilydd.

Gwna ni'n ymwybodol o'n dibyniaeth arnat ti ac ar ein gilydd, a'r nerth a ddaw o fod yn un corff ynot ti.

Gofynnwn hyn yn enw Iesu, yr un a aeth o amgylch yn iachau pob afiechyd a llesgedd, yr un sydd trwy ei gleisiau yn dwyn iachâd i'r byd. Amen

## Cyngor Coronafeirws



A'r byd i gyd dan warchae oherwydd y feirws peryglus sy'n ymledu, mae'n hynod anodd gwybod sut i ymateb. Mae rhai yn ein siarsio i beidio â gor gynhyrfu ac i gario ymlaen fel arfer, eraill yn cynhyrfu'n wirion ac yn mynd ati i lenwi pob twll a chornel yn eu cartrefi gyda phob math o bethau-rhag-ofn! Y gwir, mae'n debyg yw fod y cyfan allan o'n rheolaeth ni ac mai'r cwbl y gallwn ei wneud ydy dilyn y canllawiau a roddir gan y gwybodusion, bod yn ofalus a defnyddio synnwyr cyffredin.

Mae'n wirion mynd i chwilio am salwch trwy fynd i gymdeithasu ac ymweld yn ddi reswm. Rhaid hefyd peidio â bod yn hunanol gan gofio am aelodau mwy bregus ein cymdeithas. Os ydych chi yn ifanc ac yn iach, efallai na fyddai dal y feirws yn gwneud drwg mawr i chi ond da chi cofiwch am yr henoed, y rhai sy'n derbyn triniaethau cancr neu'r rhai sy'n feichiog.

**Dylai pob un ohonom ymddwyn yn gyfrifol tuag atom ein hunain a'n cymdogion a'n cydnabod a byw mewn gobaith y bydd y pethau hyn hefyd yn mynd heibio.**



## Cofiwch anfon eich newyddion lleol atom erbyn 7 Ebrill



MAE'R boreau coffi wedi ail ddechrau ar yr ail ddydd Iau bob bythefnos. Croeso bob amser i chi ymuno â ni am sgwrs a phaned o 10 tan 12.

Croeso cynnes i Rebeca, Mia a Ceri sydd wedi dod i fyw i 10 Ger y Bont. Gobeithio byddwch yn hapus yma.

Trist oedd clywed am farwolaeth Michael Oxendale, Gwenlli, Glan Erch. Anfonwn ein cydymdeimlad at ei wraig Val, ei phlant, Stephanie, Helen a Nathan a'u teuluoedd.

Bu farw hefyd Ellis Jones, Elgwyn, Lôn Glen Elen, gynt o Bwlch Gwyn, Rhydyclafdy, priod y ddiweddar Gwyneth. Anfonwn ein cofion at deulu Ellis i gyd.

Cafwyd noson ddifyr iawn yn y Gymdeithas yng nghwmni Clive Moore o Bwllheli fu yn dweud Hanes y Bad Achub, un a roddodd flynyddoedd o wasanaeth iddynt. Cawsom dipyn o gefndir yr adeilad newydd sydd yn mynd i fyny ym Mhwllheli. Diolchwyd gan y gweinidog y Parch. Bryn Williams.

Dymuniadau gorau i Robot Griffiths, 17 New Row ar ei ymddeoliad o Ceka. Bu yn gweithio yn Ceka am dros 45 mlynedd. Mae Robot y dynnwr lluniau gwerth chweil. Mwynha dy ymddeoliad; mwy o amser i gael mynd efo Caelloi a dy gamra rŵan. Dymuniadau gorau iti.

Mae nifer o drigolion Abererch wedi treulio ychydig o amser mewn ysbyty, neu wedi bod yn sâl yn eu cartrefi. Dymunwn wellhad llwyr a buan i Robin Andrew Thomas, 7 Ger y Bont sydd ar hyn o bryd yn Ysbyty Gwynedd.



YNG NGHAPEL SOAR bore Sul, 23 Chwefror bedyddiwyd Begw Grug, merch fach Ceri Hall a Dylan Williams, 1 Penllystyn gan Y Parch. Deian E. Evans. Braff oedd cael croesawu nifer dda o deulu a ffrindiau i'r achlysur hapus hwn.

Croeso i Gwydion Ap Wynn, Louise Howe, Osian, Cai, Caleb, Elenid a Beca sydd wedi dod i fyw i Plas Llecheiddior. Gobeithio y byddwch yn hapus yma.

Cydymdeimlwn ag Emma ac Alan Evans a'r teulu, Cennin View yn eu profedigaeth o golli nain Emma sef Mrs Gwyneth Catherine Hughes o Efailnewydd a fu farw ar 18 Chwefror.

Llongyfarchiadau i Lowri Glain Roberts, Llystyn Canol ar ddod yn gyntaf ar yr Unawd Cerdd Dant yn Eisteddfod yr Urdd Cylch Eifionydd a phob dymuniad da iddi yn Eisteddfod Rhanbarth Eryri. Roedd Lowri hefyd yn canu deuawd gyda'i chyfnither Nel yn y cyngerdd arbennig i ddathlu pen-blwydd Ysgol Eifionydd yn 125 yn Y Ganolfan, Porthmadog ar 5 Mawrth. Roedd eu nain Mrs Eirlys Roberts, Cricieth yn dathlu ei phen-blwydd yn 80 ddiwedd Ionawr – anfonwn ein dymuniadau gorau a'n cofion ati.

Bu Efa Glain a Deio Celt Hughes, Melin Llecheiddior yn brysur yn cystadlu yn Eisteddfod yr Urdd Cylch Eifionydd. Roedd Efa yn cymryd rhan yn ymgom Adran Garndolbenmaen a ddaeth yn ail a daeth yn gyntaf am wehyddu ac am waith creadigol 2D. Roedd Deio yn ail am greu arteffact. Roedd Efa yn aelod o grŵp llefaru Aelwyd Chwilog a ddaeth yn gyntaf a'r parti canu a ddaeth yn ail yn Eisteddfod yr Urdd Cylch Llŷn. Pob dymuniad da yn Rhanbarth Eryri.



AR HYN O BRYD mae'r actor Dyfan Dwyfor, Nythfa i'w weld yn y gyfres dditectif *Bang* ar S4C. Gobeithio eich bod wedi cael cyfle i edrych arni ac yn ei mwynhau.

Estynnodd ein llywydd, Eirwen Llwyd Jones groeso cynnes i bawb i gyfarfod mis Chwefror o gangen Merched y Wawr. Aethpwyd drwy trefniadau'r mudiad am y tymor i ddod, llongyfarchwyd rhai o'r aelodau am lwyddo i ennill y drydedd safle yn y gystadleuaeth Bowlio Deg yng Nglasfryn ym mis Ionawr. Hefyd, ar ran yr aelodau, estynnodd Eirwen ein cydymdeimlad diffuant gydag Eleanor Jones, ysgrifenyddes cardiau cyfarch y gangen ar golli ei chwaer yng nghyfraith, sef Iorwen Thomas, a oedd yn un o aelodau gweithgar y gangen yn Abersoch a'r mudiad yn Nwyfor.

Ein gŵr gwâdd ar gyfer y noson oedd Dafydd Davies Hughes, yn wreiddiol o Gricieth, ond sydd erbyn hyn yn arwain y ffordd ar y datblygiadau cyffrous yn y Felin Uchaf yn Rhoshirwaun. Roedd yn amlwg fod gan Dafydd ddiddordeb arbennig mewn pensaernïaeth ers pan oedd yn blentyn, yn rhyfeddu at yr adeiladwaith o bob math o'i gwmpas, o Gapel Seion, fel ag yr oedd pan oedd Dafydd yn ifanc, Eglwys Sant Catherine yn y dref a fynychai gyda'i dad, o'r bwthyn unllawr ym Mhen Llŷn, i neuaddau canoloesol hynafol. Esboniodd gysylltiad yr adeiladwaith o gwmpas yr ardal ac argaeledd y coed a'r traddodiad morwrol.

Esboniodd sut y byddai'r pren yn cael ei gario i Gymru o bellafoedd byd fel balast ar y llongau a hwnnw yn ei dro yn cael ei ddefnyddio i greu campwaith saernïol. Cawsom hanes y cytiau crynion yn Felin Uchaf a'r modd y cawsant eu hadeiladu i gartrefu storiwyr o bob man yno yn yr Haf i adrodd chwedlau yng ngholau'r gannwyll neu dân.

Calonidid i ni oll oedd clywed am y nifer uchel o bobol ifanc lleol a ledled y byd sydd yn dod i aros ac i weithio yn y Felin Uchaf er mwyn cael cyfle i ddatblygu sgiliau pensaernïol gwerinol a hynafol. Efallai y cawn gyfle i ymweld â'r safle yn yr Haf a gweld yr hyn a draddodwyd ar waith. Diolchwyd i Dafydd gan Eirwen am ei sgwrs hynod ddiddorol a chafwyd paned a sgwrs cyn troi am adref.

Nos Fawrth, 13 Chwefror cynhaliwyd Eisteddfod Capel y Traeth yn y festri, cyfle i blant cynradd y cylch gael llwyfannu cyn mentro i'r Urdd a hefyd i eraill nad ydynt am wneud hynny gael cystadlu am y tro cyntaf. Rydym yn gweld gwerth ffrwyth llafur y rhai a fu'n cystadlu flynyddoedd yn ôl yn amlwg erbyn hyn wrth iddynt gymryd rhan yn gyhoeddus yn llawer mwy hyderus, ac mae amryw o blant dan 5 oed yn awyddus i gychwyn ar y daith o gystadlu. Fe ddwedodd un eneth fach wrth ei mam, wrth fynd i'w gwely, 'Diwrnod gorau'r flwyddyn ydy diwrnod steddfod Capel y Traeth.' Mae'n werth ei gwneud felly.

Roedd dipyn o gystadlu ar y gwaith ysgifenedig a chelf ymlaen llaw, yn ogystal â'r adran gerddorol, ond braidd yn denau oedd y cystadlaethau llefaru. Hei lwc y bydd mwy y flwyddyn nesaf.

Mawr yw ein diolch i'r plant am eu gwaith, roedd gwobr ariannol i bawb. Eleni roedd dau brif enillydd gyda'r un marciau yn union sef Harri Pugh a Swyn Williams. Llongyfarchiadau iddyn nhw ac i bawb a fu'n cystadlu. A diolch i bawb a fu ynglŷn â'r trefniadau.

Bedwyr Rees, dramodydd eisteddfodol llwyddiannus, sgriptiwr a chynhyrhydd gyda chwmni teledu Rondo oedd ein gŵr gwadd yng nghyfarfod mis Chwefror o'r

Gymdeithas Ddiwylliadol yng Nghapel y Traeth. Nid testun yn ymwneud â'i waith a gafwyd, ond testun sydd yn agos iawn at ei galon sef hanes y llongau a'r llongddrylliadau erchyll a fu oddi ar arfordir Ynys Môn ers dwy ganrif a mwy. Synwyd ni i gyd gan ddewrder y rhai a âi allan i achub yr anffodusion o fwrdd y llongau mewn stormydd enbyd, heb ystyried dim am eu diogelwch eu hunain wrth gychwyn ar eu taith.

Gwyddom am Lewis Morris y llenor, un o Forysiaid Môn o'r ail ganrif ar bymtheg, ond adroddodd Bedwyr ei hanes fel môr fapiwr, un o'r goreuon yn wir. Creodd fapiau mwy manwl a chywrair na rhai y llywodraeth ar y pryd. Bu'r mapiau yma yn gymorth mawr i'r capteiniaid a hwyliai o gwmpas Ynys Môn ac ymhellach.

Diddorol oedd clywed Bedwyr yn adrodd hanes arwres arall i forwyr Môn, sef Frances Williams, un a welodd longddrylliad erchyll o'r lan un diwrnod, cymaint oedd ei chonsyrn am y dynion nes iddi fynd ati ar unwaith i wella eu bywyd. Gweithiodd yn galed i sefydlu'r gymdeithas, 'Anglesey Society for the Preservation of Life from Shipwreck.' Yn dilyn ei hymdrechion yn 1849, llwyddwyd i gael 6 bâd achub ym Môn, tipyn o gamp, o gofio mai 19 oedd yng ngwledydd Prydain i gyd.

Yn wir, cafwyd sgwrs hynod ddiddorol, addysgiadol a chyffrous gan Bedwyr am destun a oedd yn agos iawn at ei galon. Y Parch. Iwan Llewelyn Jones gynigiodd y diolchiadau ar ddiwedd noson arbennig.



LLONGYFARCHIADAU i Michael Evans gynt o Dolwgan a nawr yn Hafod y Gest, Porthmadog ar ddod yn hen daid unwaith yn rhagor. Ganwyd Annie ar 28 Chwefror yn Seland Newydd, merch i Sioned a Nick, chwaer fach i Jac a Charlie ac wyres

i Bethan a Grant. Mae pawb o'r teulu a ffrindiau yma yng Nghymru wedi gwirioni. Pob dymuniad da iddynt yn Seland Newydd.

Cydymdeimlir â Pat Naish, Glan Wern yn dilyn colli ei chefnider, sef Arfon Owen yn Stockport, gynt o Borthmadog ar 13 Chwefror yn 72 oed.

Bu Sonia, Beudy Parc yn cymryd rhan yn Hanner Marathon Ynys Môn ar Ddydd Gŵyl Dewi. Roedd Sonia yn ystyried y ras yma fel paratoad gogyfer â'i bwriad i redeg yn Hanner Marathon Caerdydd a gynhelir yn yr hydref a chyfrannu i elusen Motor Neurone.

Anfonwn ein cofion a'n dymuniadau gorau am wellhad buan i Gwen Owen, Hafod yn dilyn triniaeth i'w llygad. (Gol.)



ANFONIR cofion cynnes a'r dymuniadau gorau am wellhad llwyr a buan i Mrs Rhiannon Williams, Modurdy Glanaber, Borth-y-gest, sydd wedi treulio cyfnod yn yr ysbyty yn ystod yr wythnosau diwethaf. Mae Mrs Williams yn ymwelydd cyson ag aelwyd ei merch, Elliw, a'i mab yng nghyfraith, Arfon, ym Mraich y Big. Brysiwch wella, Rhiannon. Mae'r gwanwyn ar ei ffordd.



TRIST oedd clywed am farwolaeth Mrs Jennie Owen, Tŷ'n Gors yn Ysbyty Bryn Beryl yn 97 oed. Cydymdeimlwn ag Elfed, Enid, Einion ac Edwina, y plant a'u teuluoedd yn eu profedigaeth. Daeth profedigaeth i ran Mr David Jones, Sŵn y Wylan hefyd ar golli ei frawd William Larsing Jones yn

Llanbedrog ac i Mrs Mair Hughes, 6 Maes Myrddin ar golli ei chwaer Mrs Megan Jones ym Mhwillheli. Estynnwn ein cydymdeimlad llwyraf atoch.

Da deall fod John Alun Jones, Bryn Rhydd yn gwella ar ôl ei lawdriniaeth ddiweddar yn Ysbyty Glan Clwyd. Anfonwn ein cofion hefyd at Mrs Gwenllian Williams, Artro sy'n parhau i wella yn dilyn llawdriniaeth.

Merched y Wawr: Yn absenoldeb Rita (oherwydd anhwylder) bu Phyllis, yr Is Lywydd, yn llywyddu ein cyfarfod mis Chwefror. Croesawodd bawb i'r cyfarfod ac yn arbennig ein gwraig wadd, Gwenan Roberts. Ganddi cawsom sesiwn ar Ymwybyddiaeth Ofalgar gan ddangos mor bwysig ydi rhoi amser i'r meddwl ymdawelu. Merched y te oedd Alwen, Linda ac Enid. Rhoddwyd y raffl gan Llinos a'i ennill gan Carys (Mynydd). Ar 10 Mawrth edrychwn ymlaen i ymuno â changen Bryn croes yn Neuadd Sarn. Bydd ein cyfarfod nesaf ar 17 Mawrth pan fyddwn yn dathlu Gŵyl Dewi yma yn y Neuadd.

Sefydliad y Merched: Cynhaliwyd ein cyfarfod mis Mawrth yn y Neuadd Goffa nos wener 6 Mawrth pryd y buom yn dathlu Gŵyl Ddewi gyda phryd o fwyd wedi ei baratoi gan yr aelodau. Diolch i Ceri Aberkin am y cawl blasus ac i Caren Tanrallt am y pwdinau ardderchog. Yna cawsom ein diddori gan Mared Llewelyn o Forfa Nefyn yn adrodd hanes ei gwaith yn Llyfrgellydd ac yn sôn am ei diddordeb a'i llwyddiant yn y byd ysgrifennu. Diolchwyd i Mared ac i'r aelodau am wneud y noson yn ddifyr gan Ceri. Gwesteion y te oedd Margaret ac Eirlys. Enillwyd y Raffl gan Caren a Karen.

Y Gymdeithas: Cafwyd noson ddifyr iawn ym mis Chwefror pan aeth 33 o aelodau'r gymdeithas ar ymweliad â Hufenfa De Arfon yn Rhydygwystl. Croesawyd pawb gan Peredur Williams, Rheolwr maes llaeth yr hufenfa, a threuliwyd noswaith bleserus yn ei gwmi. Cyflwynwyd ef inni gan lywydd y noson Mr William Hughes, Cysgod yr Onnen, Cae Capel, yn ei ffordd gartrefol ei hun.

Dechreuodd Peredur ei sgwrs trwy roi inni gefndir yr hufenfa o'r dechreuad cyntaf. Roedd hyn o ddiddordeb mawr i lawer o'i wrandawyr, llawer ohonynt â chysylltiad â'r hufenfa, yn perthyn neu'n adnabod rhai o'r bobl y soniai Peredur amdanynt. Yna aeth ymlaen i drafod y datblygiadau a'r newidiadau a fu yn yr hufenfa dros y degawdau. Gwelsom ffilm fer am hanes sefydlu'r hufenfa yn bennaf. Clywsom sut y bu i'r hufenfa ddatblygu o werthu llefrith i gynhyrchu caws. Gorffennwyd y noson yn blasu gwahanol gawsiau, paned a sgwrs. Diolchwyd i Peredur gan ein llywydd William Hughes ac aeth pawb adref wedi mwynhau yn fawr. Diolch Peredur.



LLONGYFARCHIADAU i Tracy Pritchard, 2 Bryn Eifion ac Eirlys Payne Tyn y Ffynnon ar ddathlu pen-blwyddi arbennig yn ddiweddar.

Dymunwn wellhad buan i Eurwyn Pritchard (Sei) 6 Maes Hyfryd sydd wedi bod yn yr ysbyty yn ddiweddar.

Cydymdeimlwn yn fawr iawn â theulu'r diweddar Betty Wyn Williams gynt o Bro Gwgan, Garn a fu farw ar 16 Chwefror yng nghartref Preswyl Feolas Llanrug,

Llongyfarchiadau a dymuniadau gorau i Lloyd a Caren, Rhwngddwyryd ar achlysur eu priodas ar 25 Chwefror.

Ar 28 Chwefror trefnwyd noson allan yn nhafarn yr Afr, Glan Dwyfach gan Bwyllgor Eisteddfod y Garn i ddiolch i Ieuan a Rose Jones, Cefn Treffaeth am eu cyfraniad diflino i'r Eisteddfod. Roedd y ddau ymhlith sylfaenwyr yr Eisteddfod yn 1975, a bu Rose yn Ysgrifenyddes am dros ddeugain mlynedd. Bu Ieuan yn Llywydd y Pwyllgor rhwng 1975 a 1980 ac yn Is-ysgrifennydd ers 1988. Diolch yn fawr i'r ddau am eu gwaith rhagorol ar hyd y blynyddoedd. Dymunwn yn dda i Estyllt Williams,

Garnant sydd wedi cymryd yr awenau oddi wrth Rose fel Ysgrifenyddes yr Eisteddfod.

Cynhelir gwasanaeth yng Nghapel Horeb ar 12 Ebrill am 3.15yp dan ofal y Parchedig Aled Davies.

Clwb Merched Garn: Cafwyd noson ddifyr yn neuadd yr Ysgol nos Fawrth, 25 Chwefror dan ofal Mr Gareth Roberts o Menter Fach Wen, Llanberis. Siaradodd am ei waith o greu mapiau lleol a rhoi manylion hanes lleol arnynt. Trefnwyd y noson gan Nicola Jones, Tal Eifion. Cynhelir y cyfarfod nesaf ar 31 Mawrth. Croeso cynnes i bawb.

Cylch Meithrin Garndolbenmaen; Ar 27 Chwefror cynhaliwyd Cyfarfod Blynyddol y Cylch. Daeth nifer dda ynghyd, a diolch i bawb am bob cefnogaeth.

Ar 24 Mawrth bydd plant, rhieni a staff y Cylch yn mynd ar daith gerdded noddedig, o Fryncir i Dafarn Faig ac yn ôl. Bydd y plant yn brysur rŵan yn mynd o gwmpas yn casglu enwau i'w noddi. Byddwn yn falch a diolchgar o dderbyn unrhyw gefnogaeth.

Brynhawn Iau, 2 Ebrill, am 3.30 yp. cynhelir Bingo Pasg y Cylch, yn neuadd Ysgol Garndolbenmaen. Bydd digonedd o wyau Pasg ar gael fel gwobrau. Estynnir croeso i blant ac oedolion, gyda'r holl elw'n mynd tuag at y Cylch.

Sefydlwyd Cylch Meithrin Garndolbenmaen yn y flwyddyn 1975. Y bwriad ydi cynnal rhyw fath o aduniad i ddathlu cyrraedd y garreg filltir arbennig yma o 45 o flynyddoedd. Felly, estynnwn groeso i gyn ddisgyblion, staff, rhieni, ac unrhyw un sydd wedi cefnogi'r Cylch, i ymuno â ni am sgwrs a phanar 18 Mai, a hynny am 3.15 yp neuadd Ysgol Garndolbenmaen. Hoffem fedru creu ryw fath o arddangosfa, yn lluniau o'r gorffennol i'r presennol. Felly, os oes gennych unrhyw beth yn eich meddiant, byddai'n wych cael eu benthyg ar gyfer yr achlysur. Am fwy o fanylion, cysyllter â Mrs Buddug Hughes ar 07955 875322, neu drwy e-bost, buddug1982@yahoo.co.uk.

## GOLAN

AR 2 MAWRTH bu Merched y Wawr yn dathlu Gŵyl Dewi ac roedd nifer o ddysgwyr yr ardal a'u hathrawes Mrs Ann Trefor Jones wedi derbyn gwahoddiad i ymuno â ni. Croesawyd pawb ynghyd gan ein llywydd, Mrs Ann Pierce Jones, ac yna mwyhawyd swper blasus o gawl cennin a phwdinau amrywiol wedi eu paratoi gan yr aelodau. Ein gwraig wadd oedd Mair Tomos Ifans yn cyflwyno orig o *Chwedl a Chân* yn ei ffordd unigryw ei hun, cyflwynodd raglen oedd yn cynnwys darllen, canu'r delyn, canu gwerin ac adrodd stori, y cyfan yn hwyliog a safonol iawn. Roedd yr ystafell a'r byrddau wedi eu haddurno gyda Chennin Pedr ac yn ychwanegu at naws y noson. Diolchwyd i Mair am noson ddifyr iawn a mynegodd y dysgwyr eu gwerthfawrogiad o'r croeso a gawsant.

Yn ein cyfarfod nesaf, ar 6 Ebrill, byddwn yn cael cwmni Sioned Young gyda sesiwn grefftio dan y teitl *Cardiaumwydro* a chyfle i brynu cardiau unigryw o waith Sioned. Cofiwch ddod.

Y Ganolfan Gymdeithasol: cofiwch am ein noson o ganu gwerin yng nghwmni Linda Griffiths o'r grŵp Plethyn a'i merch Lisa Angharad o'r grŵp Sorela, nos Wener, 3 Ebrill. Bydd y noson yn dechrau am 7.30, ac, yn ôl yr arfer, ceir toriad ar y canol pan weinir cawl cennin a lluniaeth ysgafn. £8.00 yw pris y tocynnau ac maent ar werth yn Siop Eifionydd a Siop Pike Porthmadog neu gan aelodau o'r Pwyllgor Rheoli. Croeso cynnes i bawb. Gwerthfawrogir nawdd Cyngor Celfyddydau Cymru, o dan amodau cynllun Noson Allan Fach, ac aelodau Clwb Cefnogwyr Cŵn Hela Eryri tuag at dreuliau'r noson. Am fwy o fanylion cysyllter ag Amanda Owen ar 01766 530248 neu Megan Lloyd Williams ar 01766 530319.

## LLANAELHAEARN

LLONGYFARCHIADAU i Carys a Raymond, 6 Mount Pleasant ar ddod yn nain a thaid am y tro cyntaf. Ganed Mared Wyn, merch fach i Nia ac Osian yn y Ffôr. Hwyl ar y magu.

Enillwyr pêl fonws yr ysgol ym mis Chwefror oedd Kelsie Jones a Lili Hedd Williams.

## LLANGYBI

CYDYMDEIMLIR â Bryn Jones, Llety Plu a'r teulu ar farwolaeth ei fam, Mrs Jean W. Jones, Ael y Drem, Pencaenewydd, a hefyd â Glyn ei phriod a'r teulu oll. Bydd bwlech mawr ar ôl Jean yn y gynulleidfa fechan yng Nghapel Helyg lle bu'n aelod ffyddlon dros y blynyddoedd.

Cydymdeimlir hefyd â Mrs Ann Lewis, Coed Cae Gwyn a'r teulu ar farwolaeth tad Ann, Mr William Stephen, Llynfaes, Ynys Môn. Yr oedd Mr Stephen wedi cyrraedd yr oedran teg o 95, ac yn dod yn wreiddiol o Faes y Garnedd, Cwm Nantcol, Meirionnydd. Symudodd y teulu o ardal Llanaelhaearn i'r Gaerddu Fawr, Llangybi ym 1960 a buont yn amaethu yno am bymtheg mlynedd cyn symud i fferm ym Môn.

Cydymdeimlwn hefyd ag Amy a Tomos, Capel Helyg, ar farwolaeth nain Amy ym Mryn Golau ger Bryn Beryl a hefyd hefo Sarah a Paul Johnson ar farwolaeth mam Sarah yn Stoke.

Dymuniadau da i efeilliaid Rhos Helyg a fydd yn mynd gam ymhellach ar eu cwrs nyrsio - Cerys i Ysbyty Glan Clwyd a Lois i Ysbyty Llandudno.

I ddathlu Gŵyl Ddewi cynhaliwyd eisteddfod yn yr ysgol a chafodd y plantos ginio Cymreig

arbennig o gig oen.

Bydd yr oedfa nesaf yng Nghapel Helyg am ddeg o'r gloch ar 12 Ebrill pryd y disgwylir Ann Lewis, Llangybi i wasanaethu.

## LLANYSTUMDWY

### Bore o Fawrth

Mae heulwen a chymylau'n – mynd a dod,

Mwyn a du yw'r oriau;

Ym mhen y cwm, mae hi'n cau  
Gan niwl – ac yna'n olau.

*Myrddin ap Dafydd*

YR ARCHDDERWYDD, y Prifardd Myrddin ap Dafydd oedd gŵr gwadd Cyfeillion yr Amgueddfa ar 21 Chwefror *Edrych ymlaen at Eisteddfod Llŷn ac Eifionydd* oedd testun ei ddarlith ddifyr. Llywydd y noson oedd Mr Philip George. Bydd y ddarlith nesaf ar 20 Mawrth pan geir darlith Saesneg gan Mr Aled Eirug ar *Lloyd George and his role in the development of British Intelligence*. Mae darlith ychwanegol wedi'i threfnu ar gyfer 17 Ebrill pan fydd yr Athro Richard Wyn Jones o Ganolfan Llywodraethiant Cymru yn gwneud cyflwyniad yn Gymraeg ar *Dadansoddi Etholiad Cyffredinol 2019*. Bydd tâl mynediad o £5 i bawb ar gyfer y ddarlith hon a rhagwelir y bydd galw mawr am docynnau.

Dymuniadau gorau a gwellhad i Ann Rowena, Cefn y Gader sydd wedi derbyn llawdriniaeth yn Ysbyty Walton, Lerpwl yn ddiweddar. Da ei gweld o gwmpas.

Llongyfarchiadau i Sharon Morley sydd wedi dathlu pen-blwydd arbennig yn ddiweddar. Mae'n debyg mai ar y bws y bydd hi'n trafaelio rwan ac y bydd y car gwyn yn segur.

Trist iawn oedd deall am farwolaeth Mrs Jennie Wyn Jones, Ael-y-drem, Pencaenewydd yng nghwmni ei theulu yn Ysbyty Bryn Beryl. Roedd Jennie Wyn yn un o genod y pentref, merch ieuengaf Mr a Mrs Richard Hughes a fu'n ofalwyr

Capel Moreia am flynyddoedd. Roedd yn driw iawn i bob gweithgaredd yn y pentra, yn arbennig felly'r Capel. Ei dymuniad ddydd ei hangladd oedd i'r hers yrru trwy'r pentref ar ei ffordd i'r Fynwent Newydd, ei man gorffwys gyda'r gwasanaeth dan ofal y Parch. Geraint Roberts. Ein cydymdeimlad dwysaf â'i phriod Glyn a'i meibion a'u teuluoedd, ac â'i merch Mrs Nerys Hughes, Ynysgain Fawr a'i theulu. Ein cydymdeimlad hefyd â Mrs Dorothy Hughes, Felin Fach, ei chwaer yng nghyfraith a'r holl deulu estynedig yn y pentref.

Nos Fercher, 1 Ebrill gobeithir cael criw i glirio'r Fynwent Newydd cyn Sul y Blodau a'r Pasg. Byddwn yn cyfarfod am 1630 ymlaen. Pawb i ddod â'u celfi garddio eu hunain a bag i fynd â'r sbwriel oddi yno gyda hwy. Diolch yn fawr ymlaen llaw.

Llongyfarchiadau a phob dymuniad da i Mrs Nell Jones, Perthi, Caellobrith, ar ddatlu ei phen-blwydd yn 90 oed ar 23 Chwefror.

Cofiwch droi'r cloc ymlaen ar 29 Mawrth.



A HITHAU bellach yn gyfnod bwrlwm Eisteddfodau'r Urdd, braf ydi gweld cynifer o blant a phobl ifanc yr ardal yn cystadlu ar ran eu hysgolion a'u hadrannau. Daeth Alaw Swyn, Cae Llywarch yn gyntaf yn y gystadleuaeth Unawd Blwyddyn Dau ac Iau, ac yn ail efo'r llefaru. Roedd Swyn, a'i chwaer Beca, hefyd yn aelodau o barti canu buddugol Ysgol Llandwrog. Bu Deio, Graianog yn cystadlu mewn partion o Ysgol Llanllyfni, a Gwern, Llechnant, yn aelod o barti buddugol Beuno. Da iawn chi blant, a dymuniadau gorau i chi yn yr Eisteddfod Sir ym Mangor.

Braf hefyd oedd gweld Nesta, Nantcyll Uchaf, a Gwenan, Llechnant, ar raglen Noson Lawen S4C yn ddiweddar. Doniau Dyffryn Nantlle oedd yn perfformio, a Nesta a Gwenan yn aelodau o gôr Lleisiau Mignedd.

Estynnwn groeso i deulu newydd 1 Bro Nantcyll, sef Huw a Rhiannon, a'u plant Lleucu Mair a Hywel. Gobeithio y byddwch yn hapus iawn yn ein plith.



Ar 20 Chwefror, cafodd Non Williams, Hendre Nantcyll, brofiad bythgofiadwy. A hithau'n aelod o dîm pêdroed genethod Rhanbarth Gogledd Cymru, cafodd fynd i Bodymoor Heath, Tamworth ger Birmingham, sef safle hyfforddi prif dîm pêdroed Aston Villa. Am yr awr gyntaf cawsant chwarae nifer o gemau byr yn erbyn genethod Aston Villa, yna awr i mewn yng nghanolfan hyfforddi'r clwb, yn dysgu sgiliau newydd gan hyfforddwyr y tîm genethod. Roedd Non wrth ei bodd yn cael chwarae pêdroed yn ei chit Cymru unwaith eto. Nid dyma'r tro cyntaf, gan iddi eisoes ei wisgo wrth chwarae yn erbyn tîm Manchester United. Da iawn chdi Non.

Eleni, cynhelir Cylchwyl Glannau Dwyfach yn Libanus, Pantglas nos Iau, 9 Ebrill. Bydd y drysau'n agored am 5.45 a'r cystadlu i ddechrau am 6. Croeso cynnes i bawb.



AR 27 IONAWR agorodd Mererid Puw ei chartref i groesawu aelodau pwyllgor a chyfeillion Eisteddfod Y Ffôr am ginio dechrau r flwyddyn; mae hyn wedi dod yn dipyn o draddodiad erbyn hyn. Cafwyd cinio gwerth chweil, raffl a sgwrsio difyr a llwyddwyd i godi £171 at gronfa Eisteddfod Y Ffôr. Diolchwn i Mererid a'r teulu am eu caredigrwydd.

Llongyfarchiadau i Mali, Plas gynt, ar enedigaeth merch fach iddi hi a Mei Dafydd yn y Bala ar 4 Mawrth a

chroeso i Prydwen Enlli i blith y teulu niferus.

Daeth llwyddiant i blant o'r ardal yn eisteddfod yr Urdd ym Mhwillheli. Bydd Jac Elis yn mynd ymlaen i'r Sir ar yr ymgom, a Jac, Ifan ac Anest mewn parti canu o Ysgol Pentreuchaf. Gobeithio am llwyddiant pellach.



LLONGYFARCHIADAU i Gwerfyl ac Ifor Davies, Llecyn ar ddatlu pen-blwydd eu priodas. Cawsant ddatlu ar y diwrnod cywir eleni gan ei bod yn flwyddyn naid. Fe'u priodwyd yng Nghapel Pencae ar 29 Chwefror 1992 gan y Parch. Dafydd Lloyd Hughes, Caernarfon, ewythr Gwerfyl.

Yn Llys Padrig, Y Ffôr y mae Rhian Parry yn byw ers blynyddoedd ond Rhian 'Rorsedd fydd hi am byth ac roedd hi'n dathlu ei phen-blwydd yn drigain oed ar 6 Mawrth. Llongyfarchiadau iddi hithau a diolch am gefnogi cynifer o weithgareddau ym Mhencae.

Cydymdeimlwn yn ddwys â Glyn Jones, Ael-y-drem a'r teulu yn eu profedigaeth. Collodd Glyn ei briod Jean a'i chwaer Jennie o fewn diwrnod i'w gilydd.

Cydymdeimlwn hefyd ag Angela a Chris Morris, Talafon a'r teulu ar farwolaeth mam Angela.

Merched y Wawr. Yng nghyfarfod mis Chwefror croesawyd Mrs Mary Griffiths yn ôl atom wedi ei phrofedigaeth, gan Mrs Anne Elizabeth Williams. Ar ein rhan, cydymdeimlodd hefyd â theuluoedd Mrs Margaret Hughes a Mrs Meinir Hughes yn eu colled wedi damwain angheuol Gryffudd Rhun Jones o Rosfawr.

Llongyfarchwyd Mrs Eirlys Jones ar ei phenodi'n is-ygrifennydd Pwyllgor Celf a Chrefft Rhanbarth Dwyfor. Yna croesawyd ein gŵr gwadd, Mr Alun Williams, Y Ffôr atom a chafwyd noswaith ddifyr iawn



yn gwranddo arno'n sôn am ardal Y Ffôr yn y dyddiau a fu a'r holl siopau a busnesau eraill oedd yn y pentref; fel y becws, y bragdy a'r dafarn. Ar dâp clywsom William Morgan Parry, a fu'n deiliwr ym Mhlas Belle, yn adrodd ei hanes yn yr ardal ac ar Ynys Enlli. I ddilyn, gyda chymorth wŷr Alun, cawsom edrych ar ffilm o'r diweddar Ddoctor Owen o Ben-y-Bryn ac yn dilyn hyn oll bu llawer o rannu atgofion yn ein plith cyn troi am adre wedi mwynhau yn arw.

Y gŵr gwadd yn y Gymdeithas Lenyddol ar 6 Mawrth oedd Edwin Humphreys o Bentreuchaf sy'n nyrs yn Hafod Hedd, Y Ffôr – Ysgol Hafod Lon gynt a ddefnyddir gan Ysbyty Bryn Beryl nes bydd yr estyniad yno yn barod. Siaradai'r gŵr gwadd am y cyflwr dementia. Bu'n noson addysgiadol iawn. Y llywydd oedd William Ifor Hughes.

Dymunwn adferiad buan i Debbie Hughes, Glyn Rhosyn a ddygwyd i Ysbyty Gwynedd ddechrau'r mis.

Cafwyd te prynhawn hyfryd a thoreth o gremfogau blasus ar Fawrth Ynyd. Fe'i paratowyd gan Angela Williams a Gwerfyl Davies ar ran y Gymdeithas Adloniant.

Bu amryw o'r plant sy'n ddisgyblion yn Ysgol Glan-y-Môr yn llwyddiannus yn Eisteddfod yr Urdd ym Mhwlheli. Daeth Now, Fferm Pencaenewydd i'r brig am guro tabyrddau a Carla, Cefncae'r Ferch yn ail am ddawnsio disgo. Roedd Briall, chwaer Now yn y parti cerdd dant. Briall, Noa Cil Haul a Carla yn y côr a Noa a Now yn y parti bechgyn. Ymlaen i'r cam nesaf rŵan.



DRWG IAWN oedd cael clywed am farwolaeth Mrs Margaret Eluned Jones (Lyn) gynt o Terfyn, 18 Rhesdai Glanmorfa, a fu farw ar 17 Chwefror. Gweddw ydoedd i'r diweddar Griffith Owen. Er iddi symud i Gartref Nyrsio Meddygcare, Porthmadog, ers rhai

blynyddoedd, roedd hi bob amser wrth ei bodd yn clywed hynt a helynt trigolion Pwll. Cynhaliwyd y gwasanaeth angladdol yn Amlogfa Bangor ar 5 Mawrth. Cydymdeimlwn yn fawr â'i phlant, Eifiona ac Arfon a'u teuluoedd yn eu profedigaeth o golli mam a mam yng nghyfraith ofalus a thyner a nain gariadus.

Braf oedd gweld Mr David Jones, Bwlch y Fedwen, Penmorfa, yn cael ei gyfsweld ar raglen Heno S4C nos Fawrth 18 Chwefror. Mae David yn un o dri gweithiwr sy'n cael eu cyflogi'n llawn amser i weithio ar Reilffordd Llyn Tegid. Yn ystod y blynyddoedd diwethaf agorwyd Canolfan Dreftadaeth Rheilffordd Llyn Tegid ac ar 9 Chwefror eleni, mewn cystadleuaeth gref, enillodd y Ganolfan arbennig honno wobwr Cymdeithas Rheilffyrdd Treftadaeth am yr Atyniad Arbennig Gorau ar gyfer ymwelwyr. Llongyfarchiadau calonnog i David ac i bawb arall sy'n ymwneud â Rheilffordd Llyn Tegid am eu gwaith er sicrhau llwyddiant yn y gystadleuaeth.

Cylch Trafod yr Alltwen: Nos Fercher, 4 Mawrth, daeth aelodau Cylch Trafod yr Alltwen a Chymdeithas Undebol Pentrefelin a Threflys at ei gilydd yn ôl yr arfer i ddathlu Gŵyl Dewi gyda chinio ym mwyty'r Clwb Golff ym Morfa Bychan. Mrs Meryl Davies, Dinas, Pwllheli, cyn Lywydd Cenedlaethol Merched y Wawr 2014–16 oedd y wraig wadd eleni. Cafwyd araith hynod o ddiddorol ac addysgiadol ganddi a oedd yn cwmpasu dylanwad ei hynafiaid arni yn ogystal â'r profiadau difyr a gafodd yn ystod y cyfnod y bu hi'n Llywydd Cenedlaethol Merched y Wawr. Fe ddeil i fod yn brysur gyda'r mudiad, fel aelod o gangen weithgar Llaniestyn ac fel Is-olygydd cynorthwyol cylchgrawn Y Wawr. Trefnwyd y cyfarfod gan Mrs Gwen Owen, Trysorydd y Cylch Trafod. Llywyddwyd gan Mr Dewi Williams, y Cadeirydd, a diolchwyd i'r wraig wadd gan Mrs Megan Lloyd Williams, yr Ysgrifennydd.

Buan iawn y daw hi'n amser i drefnu Rhaglen Tymor 2020/21. Gofynnir yn garedig i'r aelodau adael

i'r swyddogion wybod am unrhyw siaradwyr yr hoffent weld eu cynnwys yn rhaglen y tymor nesaf.



EIN GŴR gwadd yn y Gymdeithas nos Iau, 13 Chwefror oedd Alun Price, Abererch. Mae'n frodor o Dolwyddelan yn wreiddiol ac wrth ymchwilio ar gyfer ei lyfr *Treialon Cŵn Defaid Dolwyddelan 1911–2011*, cymerodd ddiddordeb yn beth oedd wedi digwydd i gadeiriau Eisteddfodol Gadeiriol y Cymrodorion yn y pentref.

Roedd Alun wedi casglu gwybodaeth a dogfennau am y Cadeiriau. Roedd un wedi cyrraedd y Wladfa ac un arall yn Milton Keynes. Llywydd y noson oedd Huw Pritchard a oedd wedi cael y fraint o feirniadu yn y canfed o dreialon cŵn defaid y pentref. Diolchodd Huw am noson hwyliog, hanesyddol ddifyr.

Daeth tymor y Gymdeithas i ben yn y Ganolfan ar 27 Chwefror yng nghwmni'r Glaslanciau. Roedd pum mlynedd wedi pasio ers pan fuo nhw hefo'r Gymdeithas ac roedd eu brwdfrydedd a'u canu o ganeuon hen a newydd yr un mor raenus. Gan lywydd y Côr, Elwyn Thomos, cawsom ambell i stori ddigri felly lond bol o chwerthin gan y gynulleidfâ. Gareth Jones oedd y cyfeilydd dawnus a chafwyd ganddo ddatganiad o alawon poblogaidd. Mawr fwynhawyd yr unawdau i gyfeiliant Richard ar y gitâr. Noson Lawen drawiadol hwyliog gyda llawer yn dweud bod eisiau nosweithiau fel hyn yn amlach. Croesawyd pawb gan Ann a diolchodd Huw i'r Côr a'r merched am y lluniaeth drwy'r tymor.

Eto eleni nos Fercher, 4 Mawrth cafodd aelodau'r Gymdeithas wahoddiad i ymuno â Chylch Trafod yr Alltwen yn y Clwb Golff Morfa Bychan i fwynhau cinio Gŵyl Dewi. Ar ôl y gwledda cafwyd gwledd arall yng nghwmni'r wraig wadd sef Mrs Meryl Davies, Dinas, Pwllheli. Dechreuodd ei gyrfa fel nyrs yn

Ysbyty Frenhinol Lerpwl, symud i Bangor ac wedyn am flynyddoedd bu yn Ysbyty Bryn Beryl. Treuliodd y rhan fwyaf o'i bywyd ymysg merched a chawson hanesion difyr fel roedd tair gwraig arbennig wedi cael dylanwad ar ei bywyd; ei mam a'i dwy nain, Nain Rhyd y Felin ger Aberystwyth a Nain Llanfairfechan. Mae Merched y Wawr yn rhan fawr o'i bywyd a bu Meryl yn Llywydd Cenedlaethol y mudiad o 2014 – 2016. Yn ystod y cyfnod casglodd £40,000 at Sefydliad y Galon. Hyd heddiw mae'n dal yn weithgar iawn o fewn y Mudiad. Llywyddwyd y noson gan Dewi Williams a thalwyd y diolchiadau gan Megan Lloyd Williams.



Llongyfarchiadau i Euros Tŷ'r Ardd ar ddatlu ei ben-blwydd yn hanner cant yn ddiweddar. Cafwyd hwyl ar y datlu yn ôl y sôn!

Croeso i Linda Mayall Jones sydd wedi symud i Fryn Dedwydd. Mae Linda'n siŵr o fod yn gyfarwydd i sawl un ohonoch gan mai hi sy'n cadw siop Seren Wib a siop 'sgidiau Ensor ym Mhwillheli. Gobeithio y byddi'n setlo'n fuan yn dy gartref newydd.

Wel mae Elain Penbryn wedi mynd i bellafoedd byd unwaith yn rhagor. Crwydro gwledydd Asia mae hi ar hyn o bryd. Mae Owain, ei brawd, newydd dderbyn swydd fel ymchwilydd gyda Chwmni Boom yng Nghaerdydd a dymunwn bob lwc iddo.

Cydymdeimlir â Mrs Betty Lloyd, Tŷ'n Llannor sydd wedi colli ei brawd ym Mhorthmadog yn ddiweddar.

Cafwyd noson lenyddol ei naws yng Nghymdeithas Tyddynshon nos Wener 21 Chwefror pryd cafwyd cwmni Iestyn Tyne. Bu'n darllen detholiadau o'i gerddi ynghyd â chanu ambell alaw ar y ffidil. Mrs Mair Roberts oedd yn llywyddu a thalu'r diolchiadau gyda'r merched yng

ngofal y baned ar y diwedd. Bydd y cyfarfod nesaf yn Nhyddyn Sachau pryd ceir swper i ddiweddu tymor y Gymdeithas am eleni.

Dyma gyhoeddiadau'r Suliau nesaf yn Nhyddynshon: 22 Mawrth: Sul gwag; 29 Mawrth: Y Parch, Reuben Roberts (10.00); 5 Ebrill: Y Gweinidog (11.15); 12 Ebrill: Cyfarfod Pregethu yn y Ffôr; 19 Ebrill: Y Gweinidog, Gwasanaeth Cymun (10.00).

Estynnwn ein cydymdeimlad at Rhian a Iola Jones ar golli eu tad annwyl, Mr Ieuan Jones, Bryn Ffynnon, Rhosfawr oedd gwta fis yn fyr o'i 100 oed. Hefyd, yn eu profedigaeth anhymig o golli ewythr, Mr William Stephen, Bodffordd, Môn, brawd i'w mam, a gynt o Gaerddu Fawr, Llanybi. (Gol)



POB DYMUNIAD da i Hefina Roberts sydd wedi symud o 4 Maes Eifion i'r Eglwys Newydd, Caerdydd. Dymunwn yn dda hefyd i'w mab Dilwyn a'i deulu oedd yn symud o Grasmere, Rhoslan i Lundain yr un diwrnod.

Cydymdeimlwn â theulu'r ddiweddar Mrs Mair Elizabeth Williams, Caernarfon, gynt o Hafodty a fu farw ar 5 Chwefror.



DRWG GENNYM glywed fod Mrs Mattie Jones, Treflan wedi syrthio gartref ac erbyn hyn yn Ysbyty Bryn Beryl. Treuliodd Miss Elizabeth Williams, Hafan gyfnod yn Ysbyty Gwynedd, ac wedi derbyn triniaeth yn Ysbyty Gobowen y mae Bryn Thomas, 1 Fron Erch. Gobeithio y byddwch i gyd yn gwella ac yn cryfhau yn fuan

iawn.

Croeso i Roger ac Yvonne Moore sydd wedi symud i fyw i'r pentref o Rosfawr. Braff dychwelyd i'r hen fro Yvonne.

Cafwyd cyfarfod yng Nghanolfan Y Ffôr i drefnu gweithgareddau ar gyfer codi arian at Eisteddfod Genedlaethol 2021 ym Moduan. Penderfynwyd cynnal gweithgareddau, yn cynnwys rhostio mochyn, ar draeth Abererch ar 28 Mehefin. Bydd y gweithgareddau yma dan ofal Mici Plwm ac yn dilyn Dydd Cyhoeddi'r Eisteddfod ym Mhorthmadog ar 27ain o Fehefin. Mwy o fanylion eto i ddod, a chofiwch gadw'r dyddiad yn rhydd. Cynhelir noson eto ar 31 Mawrth am 7.30 yn Neuadd Abererch i drefnu mwy o weithgareddau. Cofiwch fod cystadleuaeth Cardiau Timau pêldroed ymlaen gan Menna Hughes, 10 Stryd Madog tuag at yr apêl codi arian. Enillwyd eisioes gan Helen Jones Ty'n Rhos, Bethan Hughes Llys Eifion ac Elizabeth Lloyd Pengamdda. Os hoffech gystadlu am £1 y cynnig cysylltwch â Menna ar 01766810622.

Llongyfarchiadau i Mrs Kitty Jones, Dwyfor ar enedigaeth gorwyres, Heledd Gwyn, yn Chwilog. Hefyd ar Ddydd Gŵyl Dewi ganwyd merch, Mali Wyn i Osian a Nia, 'Refail. Hwyl i chithau hefyd ar y magu.

Cyfarfu'r Clwb Pensiynwyr yn Y Gwystl i gael te a chrempog i ddatlu Dydd Mawrth Ynyd. Anfonwyd cofion at bawb o'r aelodau oedd heb fod yn dda ac yn methu bod yn bresennol. Diolchwyd i Mrs Eluned Parry am drefnu ac i staff Y Gwystl am eu croeso arferol a'r crempogau blasus. Cyfarfod yng ngofal yr aelodau gafwyd y mis yma dan y pennawd 'Dwi'n trysori ...', a chafwyd amrywiaeth ddiddorol iawn, o hen sampler yn dyddio'n ôl i 1877, hen ffotograffau cynnar o'r ardal, modrwy ddyweddffo, celfi i'r cartref ac amrywiol eitemau eraill. Paratowyd y baned gan Mrs Catherine Pritchard a Mrs Sidney Jones. Enillwyd y raffl, rhoddedig gan Mrs Eluned Parry, gan Catherine. Derbyniwyd gwahoddiad i'r Pensiynwyr fynd i Ysgol Bro Plenydd am ginio. Mynegwyd awydd

i ymuno â'r cynllun. Bydd mwy o fanylion eto yn nes ymlaen. Bydd y cyfarfod nesaf ar 3 Ebrill am 1.30 pryd y disgwylir Mrs Eryl Williams i roi hanes Cartref y Pwyliaid ym Mhenrhos i ni. Bu Eryl yn gweithio yn y cartref am nifer o flynyddoedd ac edrychwn ymlaen i'w chlywed.

Cydymdeimlwn â Mrs Carys Hughes, prifathrawes Ysgol Bro Plenydd a'r teulu ar farwolaeth ei mam yn Ysbyty Bryn Beryl yn ddiweddar.

Llongyfarchwn ddisgyblion Ysgol Bro Plenydd ar eu llwyddiant yn Eisteddfod yr Urdd Cylch Llŷn a gynhaliwyd yn Ysgol Glan y Môr yn ddiweddar. Bydd y Côr, Parti Deulais a'r Parti Dawnsio Gwerin i Bl 6 ac i Bl 4 yn cystadlu yn eisteddfod Sir Eryri ym Mangor yn ogystal â Fflur Ll Williams (Dawns Hip Hop) ac Isabella Rose Jones (Unawd Bl 3 a 4). Dymuniadau gorau i chi i gyd a diolch i bawb fu'n eich hyfforddi.

Dyma drefn oedfaon Ebeneser am yr wythnosau nesaf: 22 Mawrth (11.15) Parch. R. O. Roberts; 29 Mawrth (10.00) Parch. Glenys Jones; 5 Ebrill (10.00) Mr Andrew Settaree; 12 Ebrill – Sul y Pasg (10.00) Parch. Iwan Ll. Jones.



LLONGYFARCHIADAU a phob dymuniad da i Alaw a Dafydd Owen Evans, Hendy ar enedigaeth merch fach ar 28 Chwefror. Croeso cynnes i Eris Dlws Dafydd Evans, chwaer i Eldra Aur. Llongyfarchiadau hefyd i Dafydd a Bet Evans ar fod yn daid a nain unwaith yn rhagor.

Cynhaliwyd oedfa yng Nghapel y Beirdd brynhawn Sul 8 Mawrth a gweinyddwyd y Cymun gan y gweinidog, y Parch. Aled Davies.

**Cefnogwch  
ein hysbysebwy**



**20 Mawrth** – am 7.30 yh. Cyfeillion Amgueddfa Lloyd George, Llanystumdwy. Darlith yn Saesneg gan Mr Aled Eirug *'Lloyd George and his role in the development of British Intelligence'*.

**24 Mawrth** – am 8.00 yh. Clwb Godre'r Eifl yn trefnu Noson Bingo a Rafflau yng Nghlwb Golff Pwllheli. Elw at Ymatebwyr Cyntaf Llŷn.

**27 Mawrth** – am 7.00 yh. 'Gwyddonwyr Gwynedd' – sgwrs gan Yr Athro Deri Tomos yng Nghanolfan Hanes Uwchgwyrfai.

**28 Mawrth** – am 7.00 yh. Noson Seicig yn Neuadd Garndolbenmaen.

**28 Mawrth** – am 7.30 yh. Gyrfa Chwist yn Neuadd Goffa Sarn Meillteyrn.

**31 Mawrth** – am 7.30 yh. Noson Bingo yng Nghanolfan Gymdeithasol Llannor.

**3 Ebrill** – am 7.30 yh. Noson o Gawl a Chân yn nghwmni Linda Griffiths o'r grŵp Plethyn a'i merch, Lisa Angharad, yng Nghanolfan Gymdeithasol Golan.

**7 Ebrill** – am 7.30 yh. Noson Bingo yng Nghanolfan Trefor.

**7 Ebrill** – am 7.30 yh. Noson Bingo a Rafflau yng Nghlwb Golff Morfa Nefyn. Elw at Eisteddfod Llŷn ac Eifionydd (apêl ardal Dinas a Thudweiliog).

**11 Ebrill** – am 11.00 yb. – 1.00 yb. Hwyl y Pasg yn Neuadd Garndolbenmaen.

**11 Ebrill** – am 12.00 a 6.30 yh. Eisteddfod Gadeiriol Mynytho.

**14 Ebrill** – am 7.30 yh. Gyrfa Chwist yng Nghanolfan Gymdeithasol Llannor.

**15 Ebrill** – am 7.00 yh. Bingo yn Neuadd Garndolbenmaen.

**17 Ebrill** – am 7.30 yh. Sioe Ffasiwn (Sheevonne) yng Nghlwb Golff Pwllheli. Tocyn £10. Cysylltwch ar 07884472142. Elw at Scope.

**18 Ebrill** – am 2.00 yh. Gŵyl Wanwyn Merched y Wawr, Rhanbarth Dwyfor yng Nghanolfan Nefyn.

**22 Ebrill** – am 7.30 yh. Bwncath yng Nghlwb Golff Pwllheli. Tocynnau ar gael yn fuan yn Glasu Pwllheli £8.00.

Elw at Apêl Pwllheli – Eisteddfod Genedlaethol 2021.

**24 Ebrill** – am 7.00 yh. 'O. M. Edwards yr hanesydd' – sgwrs gan Dr. Lowri Angharad Hughes yng Nghanolfan Hanes Uwchgwyrfai.

**25 Ebrill** – am 12.00 yb. a 6.00 yh. Eisteddfod y Ffôr yng Nghapel Ebeneser Cyfansoddiadau a'r Celf a Chreffit i fod yn llaw'r Ysgrifennydd erbyn 3 Ebrill. Am fwy o wybodaeth cysylltwch ag Eleri Hughes ar 01758 750254.

**25 Ebrill** – am 7.00 yh. Noson Cwis yn Neuadd Garndolbenmaen.

**25 Ebrill** – am 10.00 yb. Ras Aredig Sarn a'r Cylch, ar dir Tyddyn Llwydyn, Bodfean

**28 Ebrill** – am 7.30 yh. Noson Bingo yng Nghanolfan Gymdeithasol Llannor.

**2 Mai** – am 2.00 yb. Te Bach yn Neuadd Llanystumdwy. Elw at Eisteddfod Genedlaethol Llŷn ac Eifionydd.

**2 Mai** – am 7.30 yh. Cyngerdd Capel Pencaenewydd yng nghwmni Emma Marie, Côr Meibion Carnguwch, Côr Meibion Dwyfor a Lili Mair. Tocynnau ar gael gan aelodau'r Capel neu trwy ffonio 01766 750238.

**5 Mai** – am 7.00 yh. Cyfarfod Pwyllgor Apêl Llanystumdwy yn Neuadd Llanystumdwy.

**5 Mai** – am 7.30 yh. Noson Bingo yng Nghanolfan Trefor.

**10 Mai** – am 1.30 – 4.30 yb. Gardd Agored Plas Nanhoron. £10 i gynnwys te, (plant cynradd am ddim). Trefnir gan bwyllgor Plwyf Botwnnog Eisteddfod 2021.

**12 Mai** – am 7.30 yh. Gyrfa Chwist yng Nghanolfan Gymdeithasol Llannor.

**15 Mai** – am 7.30 yh. Cwis yng Nghlwb Golff Pwllheli £10 y tîm. Elw at Apêl Pwllheli – Eisteddfod Genedlaethol 2021.

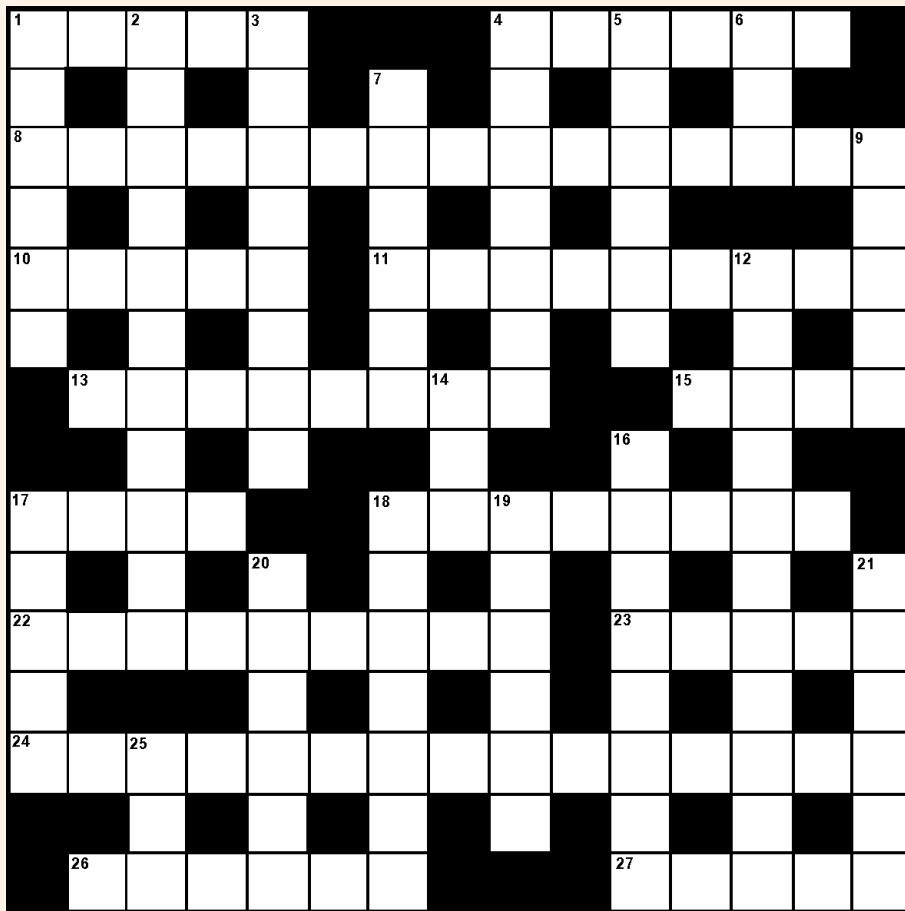
**26 Mai** – am 7.30 yh. Noson Bingo yng Nghanolfan Gymdeithasol Llannor.

Eitemau ar gyfer y dyddiadur i Mr Gwilym Thomas, Trewerin, Chwilog. 01766810257 neu gwilym444@btinternet.com

DALIER SYLW: Dim ond eitemau am y ddau fis sydd i ddod a gynhwysir yn y Dyddiadur fel arfer, oni bai fod gofod yn caniatáu. (Gol)



# Croesair 410



## Atebion Croesair Chwefror

Daeth 62 croesair i law. Bu mân gamgymeriadau.

ATEBION AR DRAWS: 1 Crafat 4 Cloeau 7 Olew 8 Ymddygiad 9 Olyniaeth 12 Tad 15 Tadogi 16 Ffalsio 17 Mur 19 Offeiriad 24 Ymroddgar 25 Helm 26 Anadlu 27 Gluten/Gluten

I LAWR: 1 Cloc 2 Adeiladwr 3 Twyni 4 Cuddle 5 Osgo 6 Adara 10 Nogio 11 Theatr 12 Testament 13 Deor 14 Atom 18 Un man 20 Ffaglu 21 Iorwg 22 Coed 23 Amen

**Enillydd y mis yma yw Ann Thomas, Chwilog. Llongyfarchiadau iddi hi ac i'r canlynol am atebion cywir:**

Margaret Ellis Hughes, Margaret Williams, Marian Williams, Abererch; John a Meirwen, Abergele; Menna Green, Delyth M. Williams, Bala; T. G. Owen, Bilston; Gwyneth Evans, Botwnnog; Merian Parry Hughes, Conwy; Nell D. Hughes, Arfor Jones, Gwyneth Jones, Catherine Owen, Catherine Williams, Cricieth; David T. Hughes, Cyffordd Llandudno; Gwyn Parry Williams, Chwilog; Gwen Griffith, Deiniolen; Mary W. Griffith, Edern; M. Jones, Efailnewydd; Wendy Haverfield, Garndolbenmaen; Dorothy Pritchard, Groeslon; Meinir Owen, Harlech; Eileen Walker, Keighley; Enid Egginton, Leeds; Edwin O. Hughes, Llanbrynmair; Mathew Jones, Llandecwyn; Laura Roberts, Doris Williams, Llandudno; Awen Hamilton, Llanystumdwy; M. Parry, Laura Wyn Roberts, Morfa Nefyn; Eirlys V. Jones, Nasareth; Elizabeth Jones, Penllech; Ceinwen Hughes, Gwyneth Hughes, Idris Wyn Owen, Mena Williams, Penygroes; Mabel Parry, Porthmadog; Elizabeth Rowlands, Prenteg; Mair E. Jones, Laura A. Roberts, Pwllheli; Emrys Griffiths, Rhosgadfan; Rhian Ellis, John Williams, Rhoslan; Tom Roberts, Rhosmeirch; Eirian Williams, Rhostryfan; Rhiannon Williams, Saron; Menna Williams, Talysarn; Gwyneth Jones, Tudweiliog; Mair E. Roberts, Y Ffôr.

Enw: .....

Cyfeiriad .....

Gellir gadael y croeseiriau yn siop Llên Llŷn, Pwllheli os dymunir. Diolch i'r perchnogion.

### AR DRAWS

- 1 Llances o'r rhes, Co (5)
- 4 Dweud llythrennau mewn geiriau o wersi llafurus (6)
- 8 Arwyddair sawl ysgol a choleg sef 'Dysg a far arfog' (5,3,3,4)
- 10 O diar, un Cymru ydy'r gorau (5)
- 11 Tŷ 501, cyfansoddiad John Hughes (6,3)
- 13 Offer i lanhau'r ceffyl, mewn llais gref (8)
- 15 S- - - trwyn y swch (4) Dihareb
- 17 Hen geiliog dandi do ..... a gwaeddodd fel - - - - (4)
- 18 Dawn Sais, awydd ddrwg (8)
- 22 Enillion, elw yn buddau Nain (9)
- 23 Mafon duon, am wŷr (5)
- 24 Ôl daith Sion, y gwan ar 25 Rhagfyr (7,1,7)
- 26 Arwyddnod llon, dôf (6)
- 27 Enw cyfarwydd i Robert neu Bob (5)

### I LAWR

- 1 Gwell na neb arall, rhag Roi (6)
- 2 Cymwynasgarwch gwyrdd da, Eric (11)
- 3 Organau treulio bwyd (8)
- 4 Culfor gwlyb ac adran S4C (7)
- 5 Llyfr gan Alun Davies 'Ar Drywydd Ll- - - -' (6)
- 6 I fyny yn y fan yna (3)
- 7 Preswylfa letrig (6)
- 9 Gradd eithaf, da (5)
- 12 Mr Fôn a fu'n canu i Werin Cricieth (4,2,1,4)
- 14 Pob - - -, llun, pob un pawb ânt (3) Pedr Fardd
- 16 W. S. Jones neu John Gwilym Jones (8)
- 17 Gwisg nos o Banc (5)
- 18 Merched neu lodesi ifanc (7)
- 19 Peintio, papuro a thwtio'r tŷ mewn nodd aur (6)
- 20 Tŷ potes o far tân (6)
- 21 Bu rhain yn canu Haleliwia i gi Bryn (6)
- 25 Sibrwd neu ganu'n dawel (3)

Atebion Croesair rhif 410 i law Dilys Pritchard-Jones, Rynys, Abererch, Pwllheli, Gwynedd LL53 6YP erbyn **hanner dydd, dydd Mawrth, 7 Ebrill**. (Os yn gadael yn Llên Llŷn, dylid gwneud hynny **cyn hanner dydd ar y dydd Mawrth**.)